

**“Tasas de retorno, incertidumbre en el entorno y características de los ejecutivos de alta gerencia por sector industrial: el caso de Agricultura, Ganadería, Caza y Silvicultura; Pesca; Minas y Canteras; Manufactura.”**

Ana Maria Arias Arias<sup>1</sup>, Betsy Jenny Bozza Torres<sup>2</sup>, Carlos Alberto Gómez Calle<sup>3</sup>, Leonardo Estrada Aguilar, Ph.D.<sup>4</sup>

<sup>1</sup>Egresada en Ingeniería en Negocios Internacionales, Escuela Superior Politécnica del Litoral, 2011; e-mail [amarias@espol.edu.ec](mailto:amarias@espol.edu.ec)

<sup>2</sup>Estudiante de Ingeniería en Negocios Internacionales, Escuela Superior Politécnica del Litoral, 2011; e-mail [bbozza@espol.edu.ec](mailto:bbozza@espol.edu.ec)

<sup>3</sup>Egresado en Ingeniería en Negocios Internacionales, Escuela Superior Politécnica del Litoral, 2011; e-mail [caralgom@espol.edu.ec](mailto:caralgom@espol.edu.ec)

<sup>4</sup>Director de Tesis, Economista, Escuela Superior Politécnica del Litoral. Doctorado en Administración, Tulane University, USA. Maestría en Administración, Tulane University, USA. Coordinador de Postgrado Facultad de Economía y Negocios. Profesor titular Escuela Superior Politécnica del Litoral.; e-mail: [mestrada@espol.edu.ec](mailto:mestrada@espol.edu.ec)

Facultad de Economía y Negocios (FEN)

Escuela Superior Politécnica del Litoral (ESPOL)

Campo Gustavo Galindo, Km 30.5 Vía Perimetral

Apartado 09-01-5863. Guayaquil-Ecuador

## **Resumen**

*En el presente trabajo se muestra un estudio sobre las siguientes industrias: Agricultura, Ganadería, Caza y Silvicultura; Pesca; Minas y canteras y Manufactura del Ecuador. En el cual se obtiene información detallada y se realiza un análisis sobre la tendencia desde el año 2000 al 2009 de sus Activos, Pasivos, Patrimonio, Ingresos, Costos y Gastos, Resultados y se realiza el cálculo de los retornos sobre activos y retornos sobre ventas. También se realiza el cálculo y análisis de los indicadores de incertidumbre: Munificencia e Inestabilidad de los mismos años; presentando un Ranking de Industrias de cada indicador. Finalmente, se realiza una investigación que detalla las características de los altos ejecutivos de las mayores empresas del país, dentro de los sectores industriales antes mencionados, principalmente el nivel de educación que tienen y su género.*

*Para la realización de este estudio se utilizó el Ranking Anual de la Revista Gestión, en el cual aparecen las 500 empresas más grandes del Ecuador; se procedió a buscar la información detallada de las empresas y de sus altos ejecutivos en la página web de la superintendencia de compañías y finalmente se obtuvo la información del nivel de educación de los directivos de las empresas en la página web del Senescyt.*

**Palabras Claves:** Retornos, Incertidumbre, Industrias, Gerentes.

## Abstract

*This paper shows a study on the following industries: Agriculture, Farming, Hunting and forestry; Fishing; Mining & quarrying and Manufacturing of Ecuador. In which detailed information is obtained and an analysis is performed of the tendency from 2000 to 2009 of its assets, liabilities, equity, revenues, costs and expenses, results and its performed the calculation of returns over assets and return over sales. It also performs the calculation and analysis of uncertainty indicators: Munificence and Instability of the same period of time, presenting an Industry ranking of uncertainty indicators. Finally, it shows an investigation detailing the characteristics of top executives of the largest companies in the country, mainly their level of education and gender.*

*For this study the Annual Ranking of the Magazine Gestión was used, in which appear the 500 largest companies in Ecuador, proceeded to seek detailed information from the companies and their senior executives on the website of the superintendence of companies and finally the information on the level of education of business managers was obtained in Senescyt's website.*

**Keywords:** Returns, Uncertainty, Industries, Managers.

Para la realización de este estudio se proponen los siguientes objetivos específicos:

## INTRODUCCIÓN

La importancia en la transparencia de la información pública, proporcionada por la superintendencia de compañías y la información base oficial en todo lo referente al sector financiero que proviene de la superintendencia de bancos, además del Análisis respectivo de los diferentes sectores como: Agricultura, Ganadería, Caza y Silvicultura; Pesca, Minas y Canteras; Manufactura fue de suma importancia para llegar a entender la situación actual de nuestro país. Así como también se realizó una base de datos del nivel de educación con la información proporcionada del SENESCYT y preparación de los gerentes y ejecutivos de las diferentes empresas en las diferentes industrias, y las proporciones según su género para determinar las características que tienen los ejecutivos de la alta gerencia nos mostró cómo se ven afectadas por los indicadores del entorno que son: la munificencia e inestabilidad.

## OBJETIVO GENERAL

Determinar las tasas de retorno, nivel de incertidumbre en el entorno y características por sector industrial, para las industrias: Agricultura, Ganadería, Caza y Silvicultura; Pesca; Minas y Canteras; Industrias Manufactureras.

## OBJETIVOS ESPECIFICOS

- Calcular indicadores del nivel de incertidumbre: inestabilidad y munificencia, para las industrias: Agricultura, Ganadería, Caza y Silvicultura; Pesca; Minas y Canteras e Industrias Manufactureras.
- Comparar los niveles de inestabilidad y munificencia entre los diferentes sectores industriales, para las industrias: Agricultura, Ganadería, Caza y Silvicultura; Pesca; Minas y Canteras e Industrias Manufactureras.
- Analizar retorno sobre activos y retorno sobre ventas, para las industrias: Agricultura, Ganadería, Caza y Silvicultura; Pesca; Minas y Canteras e Industrias Manufactureras.
- Calcular la proporción de ejecutivos por nivel de instrucción e industria, para las industrias: Agricultura, Ganadería, Caza y Silvicultura; Pesca; Minas y Canteras e Industrias Manufactureras.
- Calcular la proporción de ejecutivos por género e industria, para las industrias: Agricultura, Ganadería, Caza y Silvicultura; Pesca; Minas y Canteras e Industrias Manufactureras.

## RECOLECCIÓN DE DATOS

La Revista Gestión, especializada en brindar información, datos y análisis autorizados de la

economía Ecuatoriana, ha publicado artículos de gran interés empresarial desde 1994, entre estos nos presenta su decimosexta edición de la clasificación anual de las empresas, bancos, compañías financieras y provincias.

Para realizar la recolección de información de nuestra base de datos, utilizamos el ranking anual de las empresas más grandes del país, o que operan en el mismo; este ranking fue publicado en un artículo del mes de junio del año 2010, de la Revista Gestión, la cual ofrece información de negocios, economía y sociedad.

Con el listado de las empresas, se procedió a buscar la información detallada de cada una de estas en la página web de la Superintendencia de Compañías, [www.supercias.gov.ec](http://www.supercias.gov.ec).

Esta página web ofrece toda la información concerniente a las compañías que trabajan en nuestro país, utilizando el nombre completo de la compañía, o su número de ruc, se puede acceder a:

- Información General
- Actos Jurídicos
- Administradores Actuales
- Administradores Anteriores
- Cambios de Administradores
- Información Anual

Luego de esto se procedió a buscar la información detallada del nivel de estudios de cada ejecutivo de todas las empresas en estudio. En el cual constan los títulos obtenidos tanto en el Ecuador como en el extranjero. Dicha información se consigue en la página web del Senescyt.

Con toda esta información recopilada se procede a realizar dos bases de datos; la primera en la que se detalla la información de las empresas y la segunda con toda la información de los administradores actuales y antiguos.

## ANÁLISIS POR INDUSTRIA

Las industrias a analizar son:

- Agricultura, Ganadería, Caza y Silvicultura.
- Pesca.
- Minas y Canteras.
- Manufacturera

En primer lugar se analizaran los activos, pasivos, patrimonio, ingresos, costos y gastos y resultados, con los cuales procederemos a calcular los retornos sobre ventas y retornos sobre ingresos.



**Gráfico 1. ROE y ROS de las industrias en orden: 1) Agricultura, Ganadería, Caza y Silvicultura. 2) Pesca. 3) Minas y Canteras. 4) Manufacturera**

**Elaborado por: Los autores.**

**Fuente: Superintendencia de Compañías**

## INCERTIDUMBRE EN EL ENTORNO INDUSTRIAL

Se entiende por incertidumbre una situación en la cual no se conoce completamente la probabilidad de que ocurra un determinado evento: si el evento en cuestión es un proyecto de inversión, por ejemplo, no es posible conocer con certeza el retorno que el mismo producirá en un período dado. La incertidumbre significa entonces, en economía, imprevisibilidad o previsión imperfecta de los sucesos futuros, y no tiene la carga psicológica que se le añade a la palabra cuando se la usa en el lenguaje cotidiano.

La incertidumbre es un concepto crucial para la comprensión de los fenómenos económicos, esta supone, por ejemplo, que los equilibrios en un mercado de competencia perfecta se alcanzan cuando cada uno de los agentes económicos posee una información completa sobre los intercambios que se producen en el mismo. En otros términos, se parte del supuesto de que tanto productores como consumidores poseen el conocimiento necesario para maximizar sus beneficios.

Sin embargo, en el mundo real, los empresarios desconocen la cantidad y el precio exacto al que podrán vender sus bienes y los consumidores no pueden tener una idea precisa de la utilidad que les proporcionará cada uno de los bienes y servicios que adquieran. La falta de información perfecta, por otra parte, no obedece sólo a problemas derivados de la complejidad de los intercambios económicos: no se trata solamente de que sea imposible manejar adecuadamente, y de un modo casi instantáneo, un gran volumen de información, sino además de que es imposible prever completamente la reacción de los otros agentes que intervienen en un mercado. Ello, junto con la incertidumbre que emerge del comportamiento de las variables del mundo físico, hace que la incertidumbre plantee un problema irreductible, pues no es posible conocer todos los riesgos asociados con una decisión cualquiera.

La existencia de incertidumbre hace que no pueda conocerse de antemano el resultado de una acción o que, en otras palabras, pueda suceder algo diferente a lo esperado. Los individuos tienen que escoger constantemente entre diversos cursos de acción que tienen un número diverso de resultados posibles. El problema consiste en determinar el modo en que, en tales condiciones, los individuos toman sus decisiones. La solución tradicional al problema se basaba en la teoría de las probabilidades: si el evento

de que se trata ha ocurrido una gran cantidad de veces, es posible entonces determinar la probabilidad de ocurrencia de cada uno de los resultados posibles; dicho en otros términos, si se conoce la distribución de las probabilidades de un suceso es posible también conocer el curso de acción que ofrezca menores riesgos o mayores posibilidades de éxito.

Pero la teoría de la probabilidad no tiene mayor aplicación si no pueden repetirse -o no se han repetido hasta el momento- las acciones que interesa estudiar; y esto es, precisamente, lo que ocurre con una gran cantidad de las decisiones económicas que se toman en el mundo real.

El concepto de incertidumbre, tal como lo han destacado Knight y Shackle, resulta esencial para comprender la existencia de beneficios: el empresario obtiene una ganancia porque asume los riesgos de la incertidumbre, es decir, el beneficio es la retribución que se obtiene cuando se tiene éxito en un negocio que presenta riesgos imposibles de determinar de antemano. La existencia de la incertidumbre aumenta así el precio de los bienes que se ofrecen; la ganancia constituye entonces un premio al riesgo que el empresario espera recibir por haberse decidido a entrar en la producción.

Para este estudio, se analizarán los siguientes indicadores de incertidumbre en el entorno:

- Munificencia
- Inestabilidad

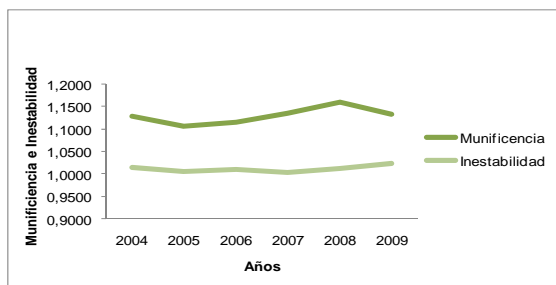
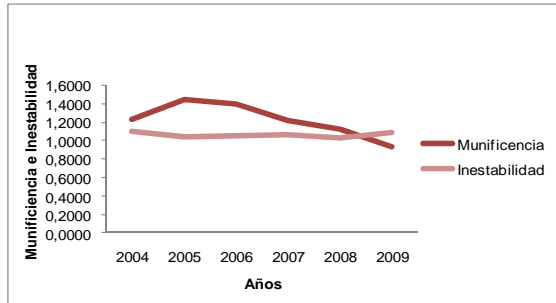
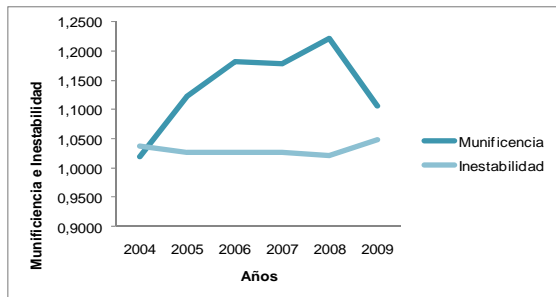
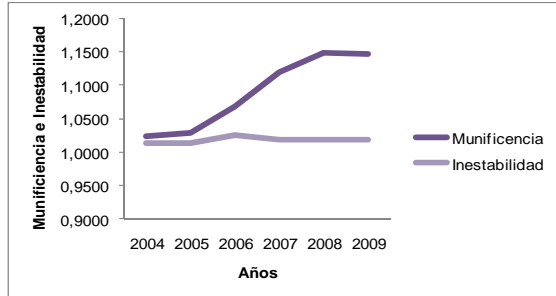
Munificencia.-

Se refiere al grado de Abundancia de Recursos del Medio Ambiente es decir la disponibilidad de recursos en el entorno que apoyen el crecimiento de las organizaciones; Dess y Beard (1984) sugieren que las ventas de la industria (o del crecimiento del mercado) es el principal factor en la munificencia del medio ambiente. Siguiendo ese razonamiento, se designó a los indicadores de esta dimensión como medio de crecimiento en (1) los ingresos de la industria y (2) los años de dichos ingresos del año 2000 al año 2009.

Inestabilidad.-

El concepto de inestabilidad se refiere a la volatilidad o dificultad de predecir discontinuidades en una

industria dominante, los indicadores para esta dimensión no deberían reflejar principalmente un crecimiento sostenido o cambios cíclicos, aunque estos pueden tener algún efecto en la volatilidad, la atención se centra en las discontinuidades.



**Grafico 2. Inestabilidad y Munificencia de las industrias en orden: 1) Agricultura, Ganadería, Caza y Silvicultura. 2) Pesca. 3) Minas y Canteras. 4) Manufacturera**  
**Elaborado por: Los autores.**  
**Fuente: Superintendencia de Compañías**

## CARACTERÍSTICAS DE LOS GERENTES GENERALES POR INDUSTRIA

Luego de obtener la información de los ejecutivos a partir de la Superintendencia de Compañías se procedió a elaborar una base única. Cada grupo se encargó de 40 empresas de distintas industrias. Posteriormente se consolidó la información en una sola base de 12535 ejecutivos año. Cada fila contiene la información de un ejecutivo listado como Gerente o Presidente. Adicionalmente consta la información sobre a qué industria pertenece la empresa en que este ejecutivo trabaja.

A continuación se detallan el número de ejecutivos años en las cuatro industrias asignadas:

Industrias	Freq.	Percent.	Cum.
Agricultura, Ganadería, Caza y Silvicultura	254	2.03	2.03
Pesca	355	2.83	4.86
Minas y Canteras	3850	30.71	35.57
Industrias Manufactureras	150	1.20	36.77

**Grafico 3. Número de ejecutivos por Industria.**  
**Elaborado por: Los autores.**  
**Fuente: Senescyt.**

### Proporción de Gerentes por Nivel de Instrucción.

Para calcular la proporción de ejecutivos por nivel de instrucción utilizamos la base de ejecutivos año. La fuente de información del nivel de instrucción de cada ejecutivo se la obtuvo de la base del SENESCYT. Cabe señalar que en muchos casos no se encontró información sobre estudios de educación superior realizados por el ejecutivo. Es posible que alguien estudió en el extranjero y no registro su título en el país, a pesar de ello calcularemos el porcentaje de ejecutivos año que no tienen título universitario.

Nivel de Educación	Frecuencia	Proporción
No aparece información en Senescyt	225	88.6%
Pregrado	26	10.2%
Postgrado	2	0.8%
Doctorado	1	0.4%
<b>TOTAL</b>	<b>254</b>	<b>100.0%</b>
Nivel de Educación	Frecuencia	Proporción
No aparece información en Senescyt	317	89.3%
Pregrado	33	9.3%
Postgrado	3	0.8%
Doctorado	2	0.6%
<b>TOTAL</b>	<b>355</b>	<b>100.0%</b>
Nivel de Educación	Frecuencia	Proporción
No aparece información en Senescyt	3369	87.5%
Pregrado	363	9.4%
Postgrado	85	2.2%
Doctorado	33	0.9%
<b>TOTAL</b>	<b>3850</b>	<b>100%</b>
Nivel de Educación	Frecuencia	Proporción
No aparece información en Senescyt	32	21.3%
Pregrado	61	40.7%
Postgrado	55	36.7%
Doctorado	2	1.3%
<b>TOTAL</b>	<b>150</b>	<b>100%</b>

**Grafico 4. Proporción de gerentes por nivel de instrucción de las industrias en orden: 1) Agricultura, Ganadería, Caza y Silvicultura. 2) Pesca. 3) Minas y Canteras. 4) Manufacturera**  
**Elaborado por: Los autores.**  
**Fuente: Senescyt.**

#### Proporción de Gerentes por Sexo

A continuación se presentan estadísticas sobre el género del ejecutivo. Es necesario considerar que se codificó como cero en el caso de que el ejecutivo sea mujer y uno en el caso de que el ejecutivo sea hombre:

Industria	Obs	Hombres	Mujeres
Agricultura, Ganadería, Caza y Silvicultura	21	94%	6%
Pesca	224	91%	9%
Minas y Canteras	2072	93%	7%
Industrias Manufactureras	101	98%	2%

**Grafico 5. Número de ejecutivos por Industria.**  
**Elaborado por: Los autores.**  
**Fuente: Senescyt.**

## CONCLUSIONES

Entre las conclusiones que se pudieron determinar, tenemos:

- La revista Gestión junto con su Ranking Anual, ha sido una herramienta fundamental para la elaboración de este estudio.
- Dentro del sector Agricultura, Ganadería, Caza y Silvicultura podemos apreciar que los retornos tanto sobre activos como sobre ingresos, muestran niveles muy por debajo de lo que se consideraría aceptable; esto quiere decir que nuestras empresas en este sector están trabajando a pérdida o con ganancias mínimas. Podemos observar el mismo desempeño en el Sector Pesca.
- En el Sector Minas y Canteras podemos ver retornos muy superiores a las otras industrias mencionadas en este estudio, superando incluso los treinta y cinco puntos; sin embargo estos retornos tienen una tendencia irregular. Finalmente la industria Manufacturera muestra retornos aceptables y es la única industria que mantiene una tendencia estable de crecimiento.
- Según el ranking de munificencia, la industria de Minas y Canteras se ubicó en primer lugar, es decir que cuenta con la mayor disponibilidad de recursos en el entorno, lo cual implicaría un crecimiento de sus ingresos. Con una diferencia mínima se ubicó en el último lugar la industria de Agricultura, Ganadería, Caza y Silvicultura.

- Dentro del análisis de inestabilidad en el entorno, se concluye que a diferencia de la munificencia, esta afecta de una manera muy similar sin marcar una diferencia notable, a todos los sectores industriales dentro de nuestro estudio.
- Analizando los resultados obtenidos de las proporciones de ejecutivos en las diferentes industrias, se llegó a la conclusión que la información académica de la gran mayoría de los ejecutivos de la alta gerencia no está disponible.
- En base a los estudios realizados, se puede concluir que a pesar de la integración de la mujer en el campo laboral, la proporción de hombres en la alta gerencia es considerablemente mayor en comparación al de las mujeres.

### RECOMENDACIONES

- Las empresas Ecuatorianas por lo general alteran los números de su contabilidad con el fin de evadir el pago de grandes sumas de impuestos, es por esto que muchas veces los datos que obtenemos no son cien por ciento reales, lo cual afecta nuestro análisis.
- Desde el comienzo de esta década el Servicio de Rentas Internas ha incrementado el control a las empresas, sin embargo este debe ser aun más exhaustivo con el fin de que el estado obtenga las rentas que debería obtener.
- La información de todas las empresas debe mantenerse en libre acceso tanto para estudiantes, como para expertos que busquen analizar los datos para poder así evaluar y comprender la situación actualizada de las empresas del país, fomentando de esta manera la transparencia de la información pública que mantienen las instituciones ecuatorianas así como también la libre competencia entre ellas.
- La información en las diferentes páginas web del gobierno, debería estar más actualizada con el fin de obtener datos que ayuden a reflejar una realidad más actual de las industrias del Ecuador.

### BIBLIOGRAFÍA

#### PAGINAS WEB

##### *Superintendencia de Compañías*

[www.supercias.gov.ec](http://www.supercias.gov.ec)

Consultada desde 15/06/2011 hasta 15/07/2011

##### *Senescyt*

<http://www.senescyt.gob.ec/>

Consultada desde 15/06/2011 hasta 15/07/2011

##### *Pagina Web Financiero*

<http://www.financiero.com/>

Consultada el 01/08/2011

##### *Ministerio de Comercio Exterior, Industrialización y Pesca*

<http://www.micip.gov.ec/>

Consultada el 20/07/2011

##### *Ministerio de Industrias y Productividad del Ecuador*

[www.mipro.gob.ec/](http://www.mipro.gob.ec/)

Consultada el 25/07/2011

#### TEXTO

##### *Keats, B. W. 1988. The vertical construct validity of selected business economic performance indicators. Journal of Applied Behavioral Science*

Investigaciones Europeas de Dirección y Economía de la Empresa, Vol. 2, N°2, 1996, pp. 101-117