

**“Tasas de retorno, inestabilidad en el entorno y características de los ejecutivos de alta gerencia por sector industrial: el caso de Transporte y Comunicaciones, Intermediación Financiera, Inmobiliario y Administración Pública Seguridad Social y Defensa.”**

**Carolina Alexandra Balcázar Salcedo<sup>1</sup>, Juan Emilio Gellibert Rovira<sup>2</sup>, Diana Stefania Molina Salas<sup>3</sup>, Leonardo Estrada Aguilar, PH.D<sup>4</sup>**

<sup>1</sup>Egresada en Ingeniería en Negocios Internacionales, Escuela Superior Politécnica del Litoral, 2011; e-mail [caralbal@espol.edu.ec](mailto:caralbal@espol.edu.ec)

<sup>2</sup>Estudiante de Ingeniería en Negocios Internacionales, Escuela Superior Politécnica del Litoral, 2011; e-mail [juaegell@espol.edu.ec](mailto:juaegell@espol.edu.ec)

<sup>3</sup>Egresada en Ingeniería en Negocios Internacionales, Escuela Superior Politécnica del Litoral, 2011; e-mail [diastmol@espol.edu.ec](mailto:diastmol@espol.edu.ec)

<sup>4</sup>Director de Tesis, Economista, Escuela Superior Politécnica del Litoral. Doctorado en Administración, Tulane University, USA. Maestría en Administración, Tulane University, USA. Coordinador de Postgrado Facultad de Economía y Negocios. Profesor titular Escuela Superior Politécnica del Litoral.; e-mail: [mestrada@espol.edu.ec](mailto:mestrada@espol.edu.ec)

Facultad de Economía y Negocios (FEN)

Escuela Superior Politécnica del Litoral (ESPOL)

Campo Gustavo Galindo, Km 30.5 Vía Perimetral

Apartado 09-01-5863. Guayaquil-Ecuador

## **Resumen**

*En este estudio se muestra el análisis de los siguientes sectores del Ecuador: Transporte y Comunicaciones; Intermediación Financiera; Inmobiliario; Administración Pública, Seguridad Social y Defensa. Se presenta información sobre Activo, Pasivo, Patrimonio, Ingresos, Costos y Gastos, y Resultados de cada uno de ellos con su respectivo análisis desde el año 2000 al 2009. Con esta información se procede a realizar el cálculo de los Retornos sobre Activos y sobre Ventas de cada una de estas industrias y se analiza su tendencia para determinar cuál es la más rentable. También se realiza el cálculo y análisis de los indicadores de incertidumbre en el entorno como lo son el índice de Munificencia e Inestabilidad y se presenta el ranking del sector más munificentemente e inestable. Finalmente, se realiza el análisis sobre las características generales de los ejecutivos de alta gerencia de las industrias donde se incluye el género y el nivel de instrucción que estos poseen.*

*Para realizar este estudio se utilizaron fuentes de información como lo son el Ranking Anual de las 500 empresas más grandes del Ecuador según la Revista Gestión para luego buscar la información detallada de las empresas de los sectores estudiados y de sus altos ejecutivos en la página web de la Superintendencia de compañías y finalmente obtener información del nivel de educación de los ejecutivos de las empresas en la página web de la Senescyt.*

**Palabras Claves:** *Retornos, Incertidumbre, Industrias, Ejecutivos.*

## Abstract

*This study shows the analysis of the following areas of Ecuador: Transportation and Communications; Financial Intermediation, Real Estate, Public Administration, Social Security and Defence. It presents information on assets, liabilities, equity, incomes, costs and expenses, from 2000 to 2009. With this information we proceed to the calculation of Returns on Assets and Sales of each one of these industries and we analyzed their tendencies to determine the most profitable. It also performs the calculation and analysis of indicators of environmental uncertainty such as the Munificence and Instability and presents the ranking of the most munificent and unstable sector. Finally, it presents the analysis about general characteristics of top management executives of industries which includes gender and level of education that they possess.*

*To realize this study we used information sources such as the annual ranking of the 500 largest companies of Ecuador according to the Magazine Gestión and then find detailed information about companies in the sectors studied and their senior executives on the website of the Superintendency of Companies and finally information on the level of education of business executives in Senescyt website.*

**Keywords:** *Returns, Uncertainty, Industries, Executives.*

comunicaciones, intermediación financiera, administración pública y seguridad social y del sector inmobiliario.

## INTRODUCCIÓN

Los constantes cambios legales y el mayor control gubernamental han derivado en diversos ritmos ya sean de expansión o contracción en los diferentes sectores económicos del país tales como Transporte y Comunicaciones; Intermediación Financiera; Inmobiliario; y Administración Pública, Seguridad Social y Defensa.

Para entender la situación económica actual del Ecuador y dar posibles soluciones y mejoras para las industrias mencionadas, es importante la realización de un estudio que involucre su respectivo análisis sobre activos, pasivos, patrimonio, ingresos, costos y gastos, y resultados, además de sus retornos sobre activos y ventas para determinar su rentabilidad.

Por otra parte en este estudio es necesario medir índices de incertidumbre del entorno tales como el índice de munificencia e inestabilidad para determinar su nivel de crecimiento a través de los recursos que poseen, y que tan riesgoso resulta invertir en cada uno de estos sectores.

## OBJETIVO GENERAL

Determinar las tasas de retorno, nivel de incertidumbre en el entorno y características por sector industrial, para las industrias: transportes y

## OBJETIVOS ESPECIFICOS

- Calcular indicadores del nivel de incertidumbre de la industria: inestabilidad y munificencia, para las industrias: transportes y comunicaciones, intermediación financiera, administración pública y seguridad social y del sector inmobiliario
- Comparar los niveles de inestabilidad y munificencia entre las diferentes industrias, para los sectores: transportes y comunicaciones, intermediación financiera, administración pública y seguridad social y del sector inmobiliario
- Analizar retorno sobre activos y retorno sobre ventas de la industria, para las industrias transportes y comunicaciones, intermediación financiera, administración pública y seguridad social y del sector inmobiliario
- Calcular la proporción de ejecutivos por nivel de instrucción e industria, para las industrias transportes y comunicaciones, intermediación financiera, administración pública y seguridad social y del sector inmobiliario

- Calcular la proporción de ejecutivos por género e industria, para las industrias transportes y comunicaciones, intermediación financiera, administración pública y seguridad social y del sector inmobiliario

- Verificar si el nombre a reservar para su compañía ya existe.

Por medio del portal de esta institución procedimos a recolectar los datos financieros necesarios de las industrias que vamos a analizar. Los datos son los siguientes Activos, Pasivos, Patrimonio, Ingresos, Costos y Gastos, y Resultados.

## RECOLECCIÓN DE DATOS

La recolección de información para realizar la base de datos se obtuvo mediante ciertas fuentes de información tales como:

- Revista Gestión
- Portal de Superintendencia de Compañías
- Portal de SENESCYT

Gestión es una revista enfocada en el análisis político - económico del país la cual trata temas como: estrategia empresarial, comportamiento organizacional, mercadotecnia, finanzas, producción, relaciones industriales, recursos humanos, gestión pública, administración del cambio, entre otros temas.

Este importante medio realiza cada año un ranking de 500 empresas, las más representativas del país. Considerando para cada posición varios factores como:

- Rentabilidad
- Confiabilidad
- Índice de desempeño
- Eficiencia

La Superintendencia de Compañías tiene como principal meta fortalecer, promover y controlar el desarrollo confiable y transparente de la actividad societaria y del mercado de valores a través de adecuados sistemas de regulación, control y servicios.

Para obtener los datos de nuestra investigación recurrimos a su portal de internet ([www.supercias.gov.ec](http://www.supercias.gov.ec)), único sitio web autorizado por la superintendencia de compañías para obtener información de:

- Trámites: Conocer el estado de su trámite
- Consultas: Acceder a los datos de las compañías

Para obtener los datos demográficos de los actuales administradores de las principales 500 empresas más importantes del Ecuador recurrimos al portal web de la Superintendencia de compañías.

Una vez que se ha decidido por cual medio buscaremos la empresa requerida, ingresamos los datos en el campo correspondiente y nos aparecerá la información de la Empresa en una Tabla en donde podremos observar diferentes pestañas donde nos indica:

- Información general
- Actos Jurídicos
- Administradores Actuales
- Administradores Anteriores
- Cambios de Administradores
- Información Anual

Luego procedimos a ingresar estos datos obtenidos de este portal sobre las empresas interesadas en una hoja de Microsoft Excel.

La Senescyt tiene como principal función ejercer la rectoría de la política pública en el campo de la educación superior, la ciencia, tecnología, innovación y los saberes ancestrales, coordinando y articulando las acciones entre el sector público y los sectores productivos públicos y privados.

Para recolectar la información de los altos ejecutivos ingresamos a su página de internet [www.senescyt.gob.ec](http://www.senescyt.gob.ec)

Para realizar la búsqueda de la información de cada uno de los altos ejecutivos de las empresas ingresamos sus apellidos y nombres respectivamente.

Obteniendo información detallada y de alta confiabilidad como:

- Cédula
- Nacionalidad

- Género
- Título
- Institución de educación superior
- Carrera
- Número de refrendación y
- Fecha de registro

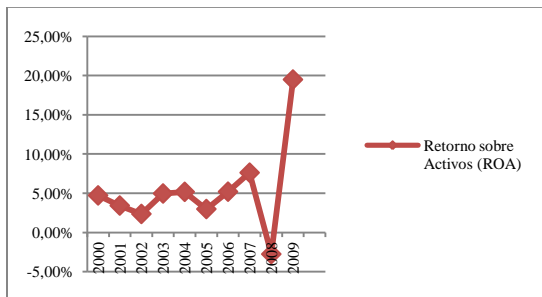
Recolectamos toda esta información en nuestra base de datos de Excel y de esta manera continuamos con el análisis estadístico antes mencionado.

## ANÁLISIS POR INDUSTRIA

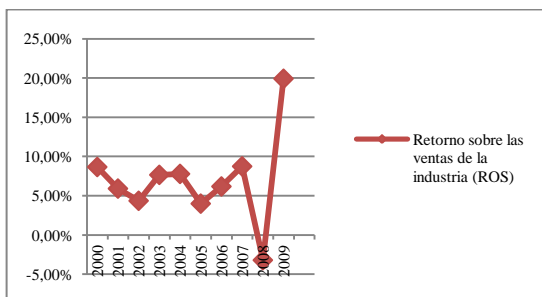
Las industrias a analizar son:

- Transporte y Comunicaciones
- Intermediación Financiera
- Inmobiliario
- Administración Pública y Seguridad Social

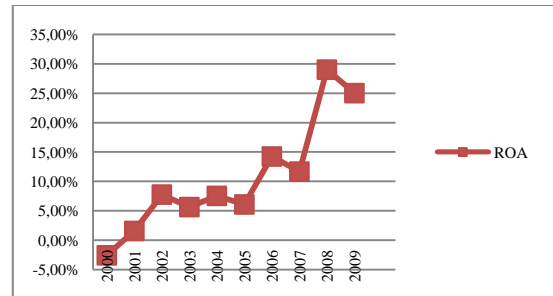
En primer lugar se analizarán los activos, pasivos, patrimonio, ingresos, costos y gastos, y resultados, con los cuales procederemos a calcular los retornos sobre ventas y retornos sobre ingresos.



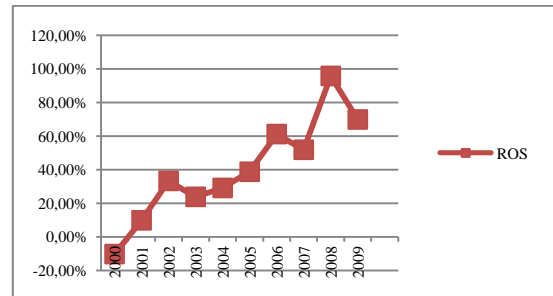
**Gráfico 1.** Retorno sobre Activos Sector Transporte y Comunicaciones



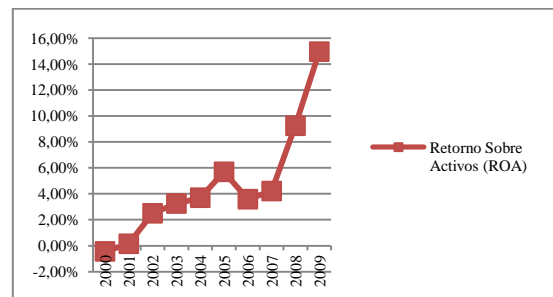
**Gráfico 2.** Retorno sobre las Ventas Sector Transporte y Comunicaciones



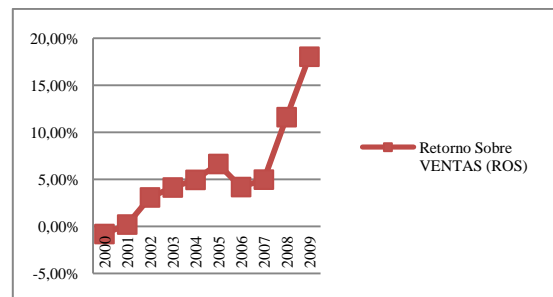
**Gráfico 3.** Retorno Activos Sector Intermediación Financiera



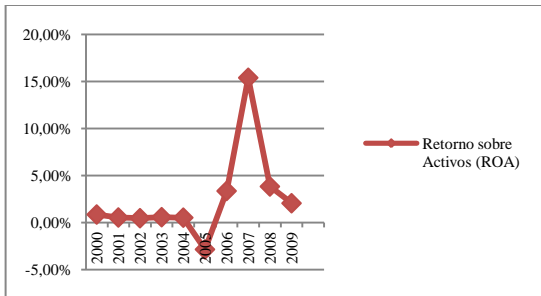
**Gráfico 4.** Retorno sobre las Ventas Sector Intermediación Financiera



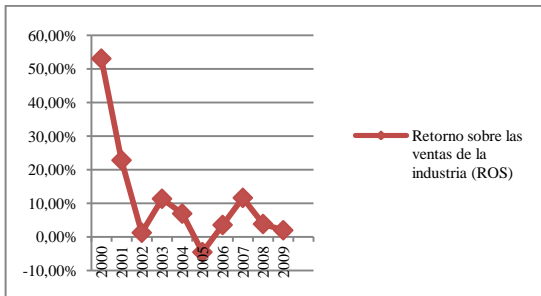
**Gráfico 5.** Retorno Activos Sector Inmobiliario



**Gráfico 6.** Retorno sobre las Ventas Sector Inmobiliario



**Gráfico 7.** Retorno Activos Sector Administración Pública y Seguridad Social



**Gráfico 8.** Retorno sobre las Ventas Sector Administración Pública y Seguridad Social

## INCERTIDUMBRE EN EL ENTORNO INDUSTRIAL

En este estudio se utilizaron indicadores de Munificencia e Inestabilidad para determinar la incertidumbre de las industrias analizadas.

Incetidumbre en un ambiente se refiere a la falta de conocimiento seguro y claro respecto del desenlace o consecuencias futuras de alguna acción, situación o elemento patrimonial, lo que puede derivar en riesgo cuando se aprecia la perspectiva de una contingencia con posibilidad de generar pérdidas o la proximidad de un daño. La incertidumbre supone cuantificar hechos mediante estimaciones para reducir riesgos futuros, y aunque su estimación sea difícil no justificará su falta de información. Respecto de los hechos medioambientales esta dificultad de cálculo se debe a:

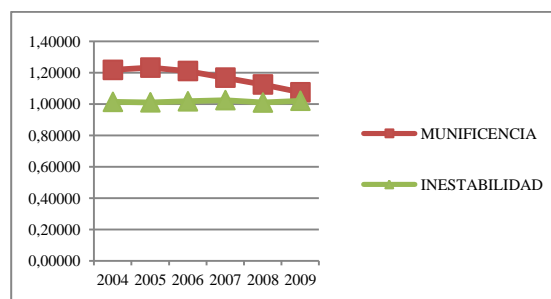
- La tecnología implicada en los trabajos de restitución.
- Continuos cambios en las exigencias normativas.
- Experiencia acumulada en lugares similares.
- Existencia y calidad de los registros relativos a las cantidades y clases de vertidos realizados.

- Importancia de la contribución de la empresa en la generación o vertido de residuos.

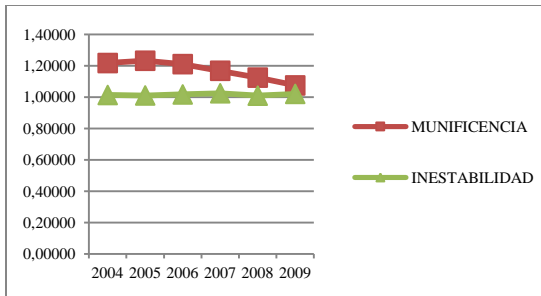
Según Aldrich (1979), Munificencia se refiere a la capacidad del medio ambiente, o a la disponibilidad de recursos del medio para apoyar el crecimiento de una empresa o un sector; los indicadores de esta dimensión deben reflejar el crecimiento. Dess y Beard (1984) sugiere que las ventas de la industria (o del mercado) es el principal factor en la munificencia del medio ambiente.

En resumen, el índice de munificencia nos ayuda a determinar el grado de recursos que posee un sector o una empresa para generar crecimiento.

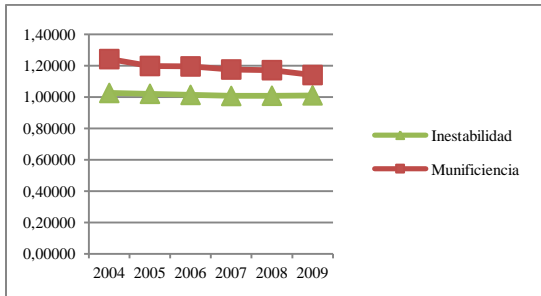
El concepto de inestabilidad se refiere a la volatilidad o discontinuidades difíciles en una industria. (Aldrich, 1979; Dess y Beard, 1984). Indicadores para esta dimensión no necesariamente deben reflejar crecimiento continuo o cíclico predecible, aunque estos pueden tener algún efecto en la volatilidad de industria (Miles, Snow, y Pfeffer, 1974), la atención se centra en las discontinuidades. Los indicadores para este análisis fueron la volatilidad de las ventas y los ingresos de las empresas más importantes en cada industria durante un periodo. En síntesis, el índice de inestabilidad es un indicador que nos ayuda a determinar la variación del sector y el riesgo que este tiene.



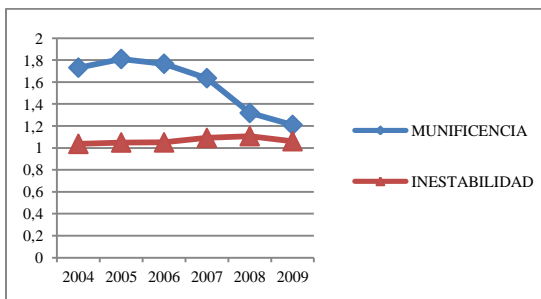
**Gráfico 9.** Munificencia e Inestabilidad Sector Transporte y Comunicaciones



**Gráfico 10.** Munificencia e Inestabilidad Sector Intermediación Financiera



**Gráfico 11.** Munificencia e Inestabilidad Sector Inmobiliario



**Gráfico 12.** Munificencia e Inestabilidad Sector Administración Pública y Seguridad Social

## CARACTERÍSTICAS DE LOS GERENTES GENERALES POR INDUSTRIA

Luego de obtener la información de los ejecutivos a partir de la Superintendencia de Compañías se procedió a elaborar una base única. Cada grupo estaba encargado de 40 empresas de distintas industrias. Posteriormente se consolidó la información en una sola base de 12.535 ejecutivos año. Cada fila contiene la información de un ejecutivo listado como Gerente o Presidente. Adicionalmente consta la información sobre a qué industria pertenece la empresa en que este ejecutivo trabaja.

A continuación se detallan el número de ejecutivos años en las cuatro industrias asignadas

Industria	Frecuencia	Porcentaje	Porcentaje Acumulado
Transporte y Comunicaciones	166	1.32	88.21
Intermediación Financiera	289	2.31	90.51
Inmobiliaria	52	0.41	90.53
Administración Pública y Seguridad Social	409	3.26	94.19

**Tabla 1.** Cantidad de Ejecutivos en cada una de las industrias analizadas

### Proporción de Gerentes por Nivel de Instrucción.

Para calcular la proporción de ejecutivos por nivel de instrucción utilizamos la base de ejecutivos año. La fuente de información del nivel de instrucción de cada ejecutivo se la obtuvo de la base del SENESCYT. Cabe señalar que en muchos casos no se encontró información sobre estudios de educación superior realizados por el ejecutivo. Es posible que alguien estudió en el extranjero y no registro su título en el país, a pesar de ello calcularemos el porcentaje de ejecutivos año que no tienen título universitario.

A continuación se presenta el nivel de educación de los ejecutivos de cada industria analizada y el porcentaje que este represente en el sector respectivo.

	Frecuencia	Proporción
No aparece SENESCYT	154	92,8%
Pregrado	10	6,0%
Postgrado	2	1,2%
Doctorado	0	0,0%
<b>Total Administradores</b>	166	

**Tabla 2.** Nivel de Educación Administradores Sector Transporte Comunicaciones

	Frecuencia	Proporción
No aparece SENESCYT	263	91,0%
Pregrado	18	6,2%
Postgrado	8	2,8%
Doctorado	0	0,0%
<b>Total Administradores</b>	289	

**Tabla 3.** Nivel de Educación Administradores Sector Intermediación Financiera

	Frecuencia	Proporción
No aparece SENESCYT	28	53,8%
Pregrado	24	46,2%
Postgrado	0	0,0%
Doctorado	0	0,0%
<b>Total Administradores</b>	<b>52</b>	

**Tabla 4.** Nivel de Educación Administradores Sector Inmobiliario

	Frecuencia	Proporción
No aparece SENESCYT	290	70,9%
Pregrado	66	16,1%
Postgrado	53	13,0%
Doctorado	0	0,0%
<b>Total Administradores</b>	<b>409</b>	

**Tabla 5.** Nivel de Educación Administradores Sector Administración Pública y Seguridad Social

### Proporción de Gerentes por Sexo

A continuación se presentan estadísticas sobre el género de los ejecutivos de alta gerencia de los sectores analizados. Los presentes resultados están enfocados solo en los principales administradores, Gerente y Presidentes, de las principales empresas de las industrias. Para obtener estos porcentajes estadísticos que miden la relación entre la cantidad de hombres y mujeres que administran estas empresas nos enfocamos en la lista de administradores actuales que brinda la Superintendencia de Compañías en su portal web.

Para realizar este cálculo sumamos la cantidad de hombres y mujeres que hay en cada sector analizado y estos totales por separado los dividimos para el total de administradores de cada sector.

En la siguiente tabla se muestran los resultados.

No.	Sector	Porcentaje	
		Hombre	Mujer
1	Transporte y Comunicaciones	100%	0%
2	Intermediación Financiera	99%	1%
3	Inmobiliario	93%	7%
4	Administración Pública y Seguridad Social	83%	17%

**Tabla 6.** Porcentaje de los Administradores Hombres y Mujeres de los sectores asignados

## CONCLUSIONES

Con el presente estudio pudimos determinar cuál es el estado actual de las industrias del sector de Transporte y Comunicaciones, Intermediación Financiera, Inmobiliario y Administración Pública y Seguridad Social.

Se pudo conocer cuáles son las 500 empresas más importantes del Ecuador según la revista Gestión, y con esta información pudimos saber por medio de la Superintendencia de Compañías cuales eran los administradores de estas, y determinar el nivel de educación que sus administradores poseían.

En relación al nivel de educación pudimos observar que hay un gran porcentaje de Administradores actuales de estas empresas que no constan en la base de títulos registrados en el portal web del SENESCYT ya sea porque estudiaron en el extranjero o no poseen título de educación superior. Además se pudo determinar el porcentaje de administradores que son hombres o mujeres; el estudio demostró que hay un mayor porcentaje de hombres en áreas administrativas altas como presidentes o gerentes en comparación a mujeres.

Se analizaron los activos, pasivos, patrimonios, ingresos, egresos, retornos sobre activos y retorno sobre las ventas de las industrias asignadas. Esto nos ayudó a tener una visión clara de cómo se encuentran estas financieramente. Por ejemplo una de las industrias más rentable de las cuatro es la de Intermediación Financiera con tasas de retorno interesantes.

Con los ingresos de todas estas industrias pudimos hacer un análisis sobre la Incertidumbre en el entorno, con el cual se calculó Indicadores de Munificencia e Inestabilidad, estos ayudaron a conocer que industria posee un mayor nivel de recursos para su crecimiento y cuál es su nivel de riesgo o variación en las ventas año a año-respectivamente, por ejemplo la industria con mayor nivel de munificencia es la del sector Administración Pública y Seguridad Social; en cambio la industria que presento un mayor índice de inestabilidad es la del Sector Inmobiliario.

## RECOMENDACIONES

Al finalizar el estudio de los índices de retorno, índices de incertidumbre y características de los administradores del sector de Transporte y Comunicaciones, Intermediación Financiera, Inmobiliario y Administración Pública y Seguridad Social, nos dimos cuenta de ciertas cosas que nos generaron dudas y dificultades al recolectar y analizar la formación.

Por consiguiente a continuación plasmamos algunas recomendaciones en las diversas áreas de análisis del presente documento.

Con respecto a la información obtenida del portal del SENESCYT hay un gran porcentaje de ejecutivos que no se encuentran registrados en la página, ya sea por haber estudiado en el extranjero y no haber registrado el título o por no tener educación superior. En tal caso sería muy importante para el conocimiento general y para futuros análisis relacionados al nivel de educación de estos, que la SENESCYT brinde facilidades para la validación de los títulos en el país.

Otra recomendación sería que la Superintendencia de Compañías continúe actualizando los índices financieros anuales de las compañías existentes en su portal web ya que años anteriores esta información no estaba disponible para el público, recién desde el 2010 se pudo acceder a esta según la revista Gestión. Esta información es muy importante para el público en general.

Sería también muy importante que de este análisis realizado sobre las diferentes industrias sirva para mejorar aquellos sectores que presentan cierto tipo de problemas ya sea que presenten bastante variabilidad o índices financieros bajos, lo cual recomendaríamos a usar esta información presentada para mejorar el rendimiento de aquellos sectores.

## BIBLIOGRAFÍA

1. SENESCYT – Portal web de la Secretaría Nacional de Educación Superior Ciencia y Tecnología. Página Web [www.senescyt.gob.ec](http://www.senescyt.gob.ec)

Fecha de Consulta: 15 Agosto del 2011

2. Superintendencia de Compañías – Portal web de la Superintendencia de Compañías de Compañías. Página Web [www.supercias.gov.ec](http://www.supercias.gov.ec)

Fecha de Consulta: 14 Julio del 2011

3. Revista Gestión Economía y Sociedad Junio del 2010. Ranking de las principales empresas e instituciones financieras del país.

Fecha Consulta: 20 Julio del 2011

4. Keats B.W. 1988 The Vertical constructs validity of selected business economic performance indicators. Journal of Applied Behavioral Science, in press.

Fecha Consulta: 2 de Septiembre del 2011

5. Longenecker, Justin C.; Carlos W. Moore (2007) (en español). Administración de pequeñas empresas: enfoque emprendedor (13 edición). Cengage Learning Editores. pp. 229.

Fecha Consulta: 5 Septiembre del 2011

6. Franco Díaz, Eduardo. Diccionario de Contabilidad. Siglo Nuevo Editores. México, 4ª ed.

Fecha Consulta: 15 Agosto del 2011