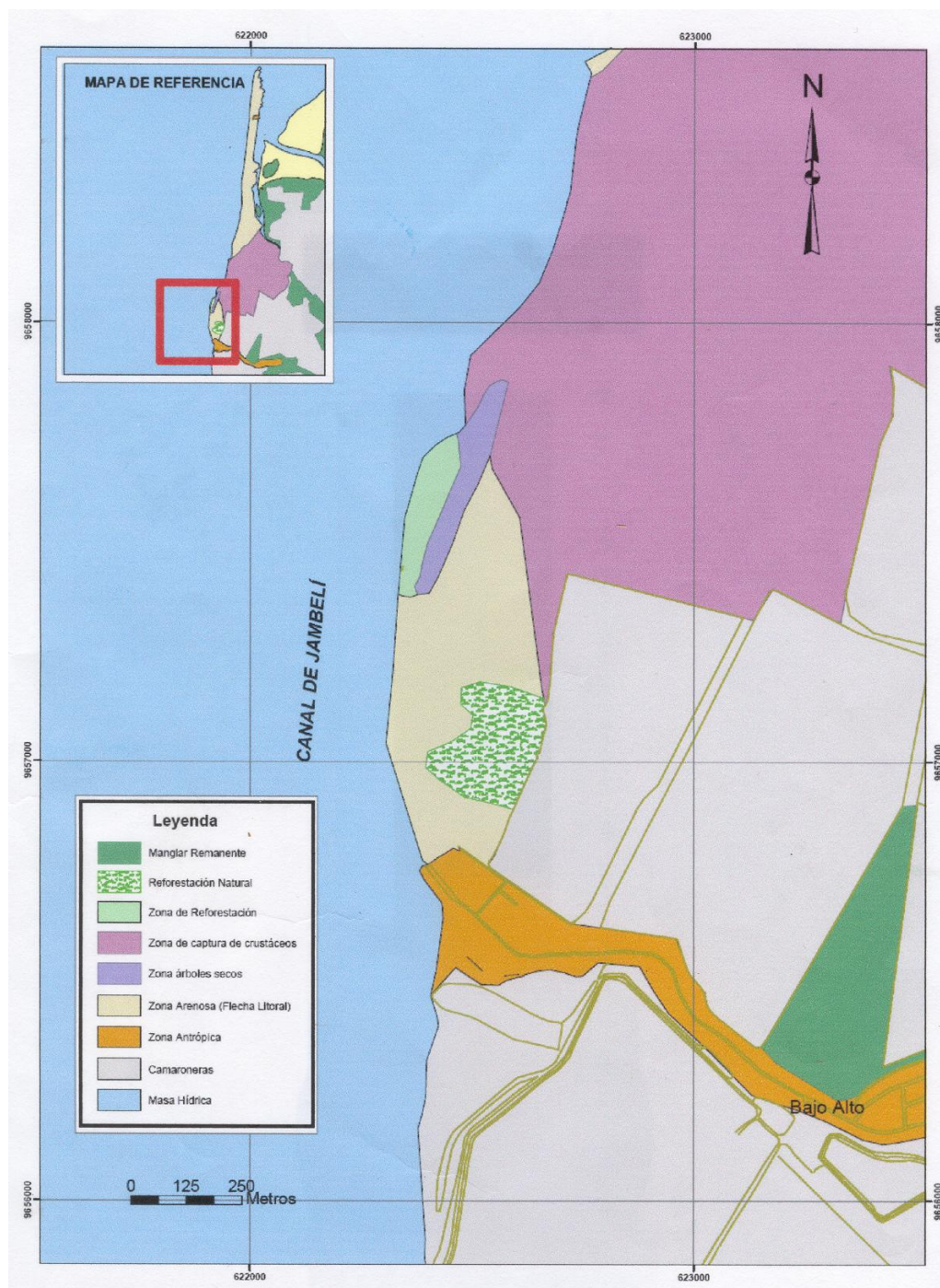


# ANEXOS

Anexo 1 *Esquema de Bajoalto*

FUENTE: Calle, M. (2003a).

Anexo 2 Área en la que se ubica Bajoalto respecto a la provincia de El Oro



FUENTE: Microsoft Encarta (2002).



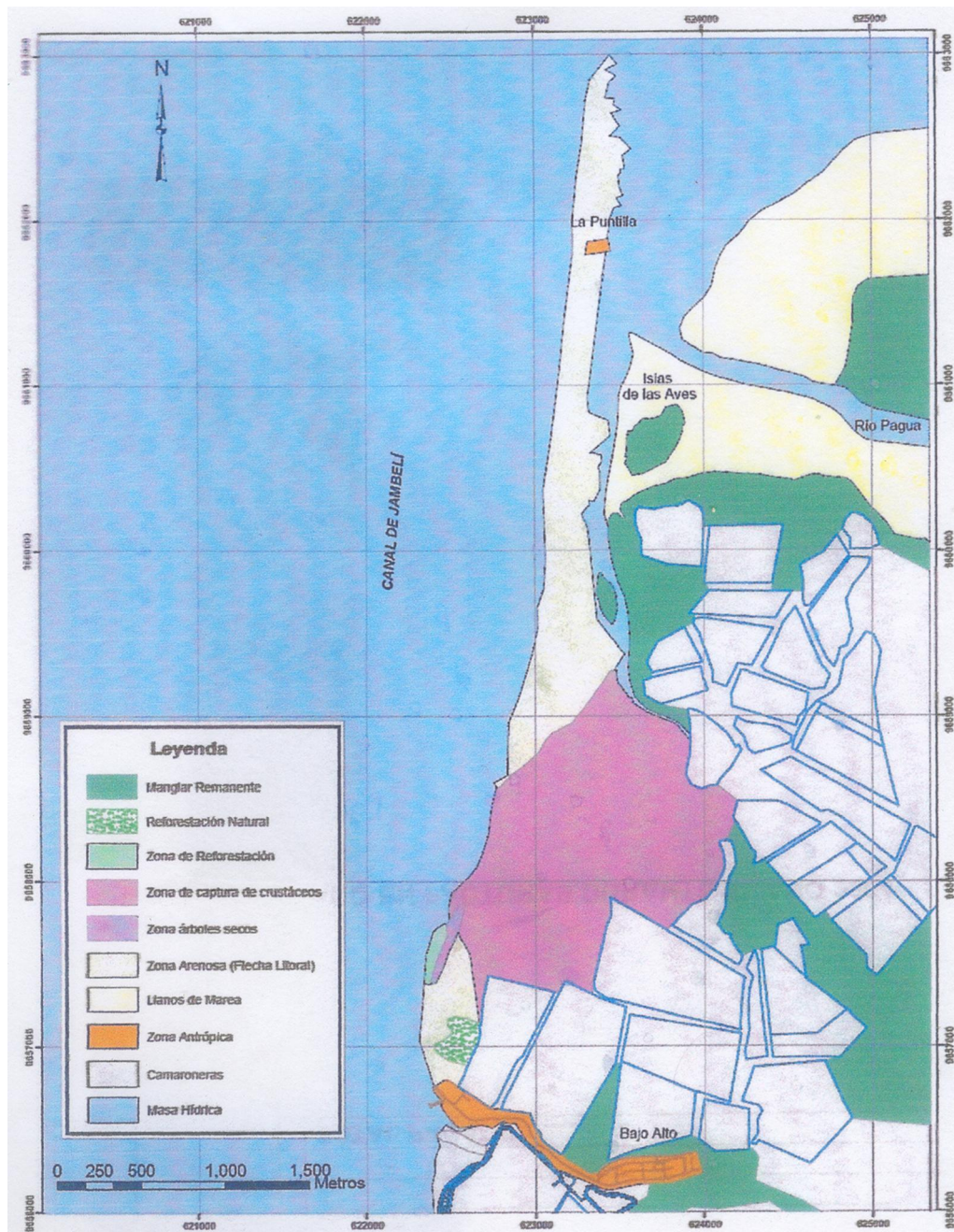
Anexo 3 Ubicación de Bajoalto en el mapa político del cantón El Guabo



FUENTE: Gobierno Provincial de El Oro (2007).



Anexo 4 *Mapa de uso actual de la zona custodiante de las comunidades de Bajoalto y La Puntilla*



FUENTE: Calle, M. (2003a).

## Anexo 5 Flora encontrada en el área de estudio

FAMILIA	ESPECIE	NOBRE COMUN	USOS
AVICENNIACEAE	<i>Avicennia germinans</i>	Mangle iguanero, mamulle salado, mangle negro	Pilotes, durmientes, carbón
COMBRETACEAE	<i>Laguncularia racemosa</i>	Mangle blanco, mangle hembra, mangle bobo. Localmente conocido como mangle manoa	Madera fuerte no muy durable usada en construcciones postes, varas para bolsos y herramientas
RHIZOPHORACEAE	<i>Rhizophora mangle</i>	Mangle rojo, mangle caballero, mangle cholo, mangle patucho	Pilotes, pilares para casas expuestas al agua y puentes
	<i>Rhizophora harrisonii</i>	Mangle colorado, mangle rojo, mangle macho, mangle zapatero, mangle gateado	Para la construcción de casas, muelles, puentes, pilotes. Confección de varas para pesca y navegación. La corteza posee taninos que son utilizados para curtir cuero.
AIZOACEAE	<i>Sesuvium portulacastrum</i>	Verdolaga de playa	No se conoce uso en Ecuador
ARECACEAE	<i>Cocus nucifera</i>	Cocotero, coco	Alimenticio y ornamental
BATIDACEAE	<i>Batis marítima</i>	Batis, vidrio	Medicinal y ornamental
BROMELIACEAE	<i>Tillandsia complanata</i>	Lechuga	Ornamental
	<i>Tillandsia usneoides</i>	Barba de viejo	Medicinal
CAESALPINACEAE	<i>Tamarindus indica L.</i>	Tamarindo	Alimenticio y medicinal
CONVOLVULACEAE	<i>Ipomea pes caprae</i>	Betilla	Medicinal, como cicatrizante

FAMILIA	ESPECIE	NOBRE COMUN	USOS
CUCURBITACEAE	<i>Citrullus lanatus</i>	Sandía	Alimentación
MALVACEAE	<i>Hibiscus tiliacius</i>	Majagua	Medicinal y ornamental
MYRTACEAE	<i>Psidium guajaba</i>	Guayaba	Alimentación y maderable
CYPERACEAE	?	?	Hierba salada
POACEAE	?	?	Hierba salada

FUENTE: Calle, M. (2003a).

## Anexo 6 Lista de aves observadas en el área del manglar de Bajo Alto y La Puntilla

ORDEN	FAMILIA	NOMBRE CIENTÍFICO	NOMBRE VULGAR
<b>Pelecaniformes</b>	FREGATIDAE	<i>Fregata magnificens</i>	Fragata magnífica
		<i>Fregata minor</i>	Fragata grande
	PHALACROCORACIDAE	<i>Phalacrocorax brasilianus</i>	Pato cuervo
	PELECANIDAE	<i>Pelecanus thagus</i>	Pelícano peruano
<b>Ciconiiformes</b>	ARDEIDAE	<i>Ardea alba</i>	Garza blanca
		<i>Egretta thula</i>	Garceta nívea
		<i>Nyctanassa violacea</i>	Huaque
		<i>Butorides striatus</i>	Chuque-Garza estriada
		<i>Ardea cocoi</i>	Garzón cocoi
		<i>Egretta caerulea</i> **/*	Garceta azul
		<i>Nyctocorax nyctocorax</i>	Huaque
		<i>Egretta tricolor</i> **/*	Garza tricolor
	THRESKIORNITIDAE	<i>Eudocinus albus</i>	Cangrejera-Ibis blanca
		<i>Ajaia ajaja</i>	Espátula rosada
	CICONIIDAE	<i>Mycteria americana</i>	Cigüeña americana
	CATHARTIDAE	<i>Coragyps atratus</i>	Gallinazo negro
		<i>Cathartes aura</i> **/*	Gallinazo cabeza roja
<b>Falconiformes</b>	ACCIPITRIDAE	<i>Buteogallus subtilis</i> <sup>(VU)</sup>	Gavilán manglero
		<i>Pandion haliaetus</i> ** (2)	Águila pescadora



ORDEN	FAMILIA	NOMBRE CIENTÍFICO	NOMBRE VULGAR
<b>Gruiformes</b>	RALLIDAE	<i>Aramides axilaris</i> <sup>(EN)</sup>	Gallina de manglar
<b>Charadriiformes</b>	SCOLOPACIDAE	<i>Actitis macularia</i> **	Playero colector
		<i>Numenius phaeopus</i> **	Cangrejera
		<i>Catoptrophorus semipalmatus</i> **	Vadeador aliblanco
		<i>Calidris alba</i> **	Playero arenero
		<i>Tringa flavipes</i> **	Patiamarillo menor
		<i>Arenaria interpres</i> **	Vuelve piedras rojizas
	RECURVIROSTRIDAE	<i>Himantopus mexicanus</i>	Cigüeñela cuellinegra
	CHARADRIIDAE	<i>Pluvialis squatarola</i> **	Chorlo gris
		<i>Charadrius wilsonia</i>	Chorlito de Wilson
		<i>Charadrius semipalmatus</i> **	Chorlo semipalmeado
		<i>Charadrius alexandrinus</i> **	Chorlito níveo
	LARIDAE	<i>Sterna máxima</i> **	Gaviotín real
		<i>Larus atricilla</i>	Gaviota reidora
<b>Columbiformes</b>	COLUMBIDAE	<i>Columbina cruziana</i>	Tortolita croante
<b>Psittaciformes</b>	PSITTACIDAE	<i>Aratinga erythrogenys</i> <sup>E</sup> (EN)	Catarnica
		<i>Forpus coelestis</i> <sup>E</sup>	Viviña
		<i>Amazona autumnalis</i> <sup>(VU)</sup>	Lora frentirroja

ORDEN	FAMILIA	NOMBRE CIENTÍFICO	NOMBRE VULGAR
Cuculiformes	CUCULIDAE	<i>Crotophaga sulcirostris</i>	Garrapatero
Strigiformes	STRIGIDAE	<i>Glaucidium peruanum</i> <sup>E</sup>	Mochuelo del pacífico
Caprimulgiformes	CAPRIMULGIDAE	<i>Chordeiles acutipennis</i> **	Añapero menor
Apodiformes	TROCHILIDAE	<i>Amazilia amazilia</i> <sup>E</sup>	Amazilia ventrirufa
Coraciiformes	ALCEDINIDAE	<i>Sp. 1</i>	Colibrí
		<i>Megasceryle torquata</i>	Martín pescador grande
		<i>Chloroceryle americana</i>	Martín pescador verdirrufo
Pisciformes	PICIDAE	<i>Campephilus guayaquilensis</i> <sup>E (VU)</sup>	Carpintero guayaquileño
Passeriformes	FURNARIIDAE	<i>Furnarius cinnamomeus</i> <sup>E</sup>	Hornero del Pacífico
	TYRANNIDAE	<i>Pyrocephalus rubinus</i> */***	Petirrojo-pájaro brujo
		<i>Fluvicola nengueta</i>	Tirano de ciénega
		<i>Myiarchus phaeocephalus</i> <sup>E</sup>	Tirano copetón coronizado
		<i>Tyrannus melancholicus</i> */***	Azota gavián
	TURDIDAE	<i>Catharus ustulatus</i> **	Mirlo migratorio
	MIMIDAE	<i>Mimus longicaudatus</i>	Sinsonte colilargo
	HIRUNDINIDAE	<i>Riparia riparia</i> **	Golondrina - Martín ribereño
<i>Hirundo rustica</i> **		Golondrina tijereta	

ORDEN	FAMILIA	NOMBRE CIENTÍFICO	NOMBRE VULGAR
<b>Passeriformes</b>	TROGLODYTIDAE	<i>Troglodytes musculus</i>	Chauis - Soterrey
	POLIOPTILIDAE	<i>Polioptila plumbea</i>	Perlita Tropical
	PARULIDAE	<i>Dendroica petechia</i> **	Reinita manglera
		<i>Setophaga ruticilla</i> **	Candelita Norteña
		<i>Seiurus noveboracensis</i> **	Reinita acuática norteño
	THRAUPIDAE	<i>Thraupis episcopus</i>	Azulejo
	EMBEREZIDAE	<i>Sporophila telasco</i>	Semillero gorjicastaño
	ICTERIDAE	<i>Dives warszewiczi</i> <sup>E</sup>	Negro tilingo
		<i>Cacicus cela</i>	Cacique
		<i>Quiscalus mexicanus</i>	Negro chongo

\* Residente

\*\*Migratoria Boreal

\*\*\* Migratoria Austral

E Endémica

**Categoría de Abundancia según Ridgely et al., (1998)**

C: Común U: Poco común R: Raro MR: Muy raro X: Extirpada (?): Estado desconocido

**Categorías de la UICN (Granizo et al., 2002)**

CR: En peligro crítico EN: En peligro VU: Vulnerable

(2) **Apéndice II (CITES, 1996)** Incluye especies que pueden ser comercializadas, siempre y cuando la autoridad competente certifique que la exportación no perjudica la supervivencia de la especie y que los especímenes fueron obtenidos legalmente.

FUENTE: Calle, M. (2003a).



## Anexo 7 Lista de mamíferos en el área de estudio Bajoalto

ORDEN	FAMILIA	NOMBRE CIENTÍFICO	NOMBRE VULGAR
<b>Didelphiomorpha</b>	DIDELPHIDAE	<i>Didelphis marsupialis</i>	Zarigüeya
		<i>Philander opossum</i>	Raposa de “cuatro ojos”
<b>Artiodactyla</b>	SUIDAE	<i>Sus scrofa</i>	cerdo, puerco
<b>Carnívora</b>	CANIDAE	<i>Canis familiaris</i>	Perro
	FELIDAE	<i>Felis silvestris</i>	Gato
	MUSTELIDAE	<i>Lontra longicaudis</i>	Lobo de agua*
		<i>Galictis vittata</i>	Hurón o perro de agua*
	PROCIÓNIDAE	<i>Procyon cancrivorus</i>	Mapache u oso lavador
	OTARIIDAE	<i>Otaria flavescens</i>	Lobo marino
<i>Otaria byronia</i>		Lobo marino peruano*	
<b>Cetacea</b>	DELPHINIDAE	<i>Tursiops truncatus</i>	Bufeo
<b>Chiroptera</b>	NOCTILIONIDAE	<i>Noctilio leporinus</i>	Murciélago pescador
<b>Edentata</b>	MYMERCPPHAGIDAE	<i>Tamandua mexicana</i>	Hormiguero o tamandúa
<b>Primates</b>	CEBIDAE	<i>Cebus albifrons</i>	Mico
<b>Rodentia</b>	MURIDAE	<i>Mus musculus</i>	Ratón pulpero
		<i>Rattus rattus</i>	Rata negra o común

DD: Datos insuficientes, pero se considera en peligro, según Libro Rojo de los mamíferos del Ecuador, Tirira (2001).

VU: Vulnerable, según Libro Rojo de los mamíferos del Ecuador, Tirira (2001).

\* Comunicación personal (moradores del sector).

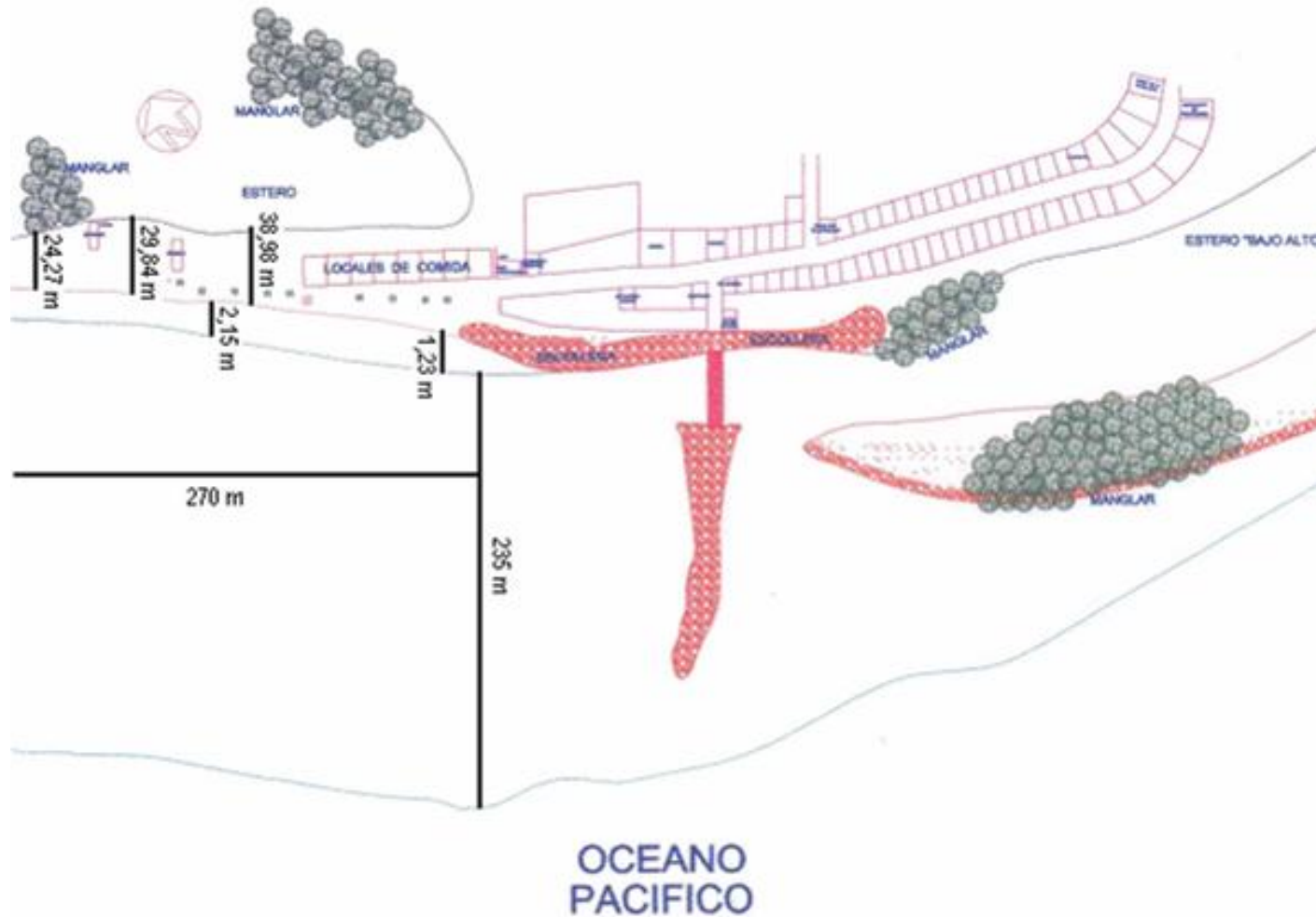
FUENTE: Calle, M. (2003a).

Anexo 8 Mapa vial con rutas



FUENTE: Ministerio de Turismo (2006).

Anexo 9 Mapa del área de estudio directa (Viejo Bajoalto)



OCEANO  
PACIFICO

FUENTE: Grupo de tesis.  
ELABORACIÓN: Arq. Verónica Solórzano.