

# Manual de Co-Producción de un programa de televisión

## Noche de Lobos

Ashley Dora Franco Lara <sup>(1)</sup>, Mauricio Aguirre La Mota <sup>(2)</sup>.  
Ing. Xavier Ceballos Vera, Profesor de la materia de Graduación <sup>(3)</sup>  
Escuela de Diseño y Comunicación Visual <sup>(1) (2) (3)</sup>  
Escuela Superior Politécnica del Litoral <sup>(1) (2) (3)</sup>  
Campus Las Peñas, Malecón y Loja <sup>(3)</sup>  
adfranc@espol.edu.ec <sup>(1)</sup>, maguirre@espol.edu.ec <sup>(2)</sup>, jceballos@ecuavisa.com<sup>(3)</sup>

### Resumen

*El presente proyecto es la suma de todos los pasos indispensables y necesarios para poder llevar a cabo un programa de televisión. Basándonos en la creación de un programa como ejemplo, describimos cada paso que se debe seguir desde la creación de la idea, un estudio minucioso del target, la selección de una línea gráfica funcional, la planificación y organización del proyecto, el presupuesto, y por supuesto un estudio de factibilidad y planes de venta del programa. Además se incluye un capítulo donde se muestra como implementar una Productora Audiovisual, con los diferentes costos a la actualidad, las necesidades técnicas, humanas y administrativas que se presentan, etc. Este manual es una guía completa para nuestros inicios en el campo audiovisual, sea con la creación de nuestra propia empresa, o con el deseo de iniciar nuestro propio proyecto audiovisual.*

**Palabras Claves:** programa televisivo, audiovisual, target, línea gráfica, presupuesto, productora, factibilidad, ventas.

### Abstract

*This project is a summary of all the most important and necessary steps we need to know to start a television show basing ourselves on the creation of a real television show as an example. We described every step you need to follow since the creation of the idea, a really detailed study of the target, the selection of a functional graphic line, the project's complete planning and organization, budgets, and of course, a feasibility study and all the selling ideas of the show. Besides, we included a chapter where we show how to implement a production company, including all the actual prices, the technical, human and administrative needs, This manual is a complete guide to our beginnings on the audiovisual camp, starting with the creation of our own company, or with the desire of having a great first television show.*

**Key Words:** television show, audiovisual, target, graphic line, budget, Production Company, Feasibility Study, Sales.

## **1. Introducción**

Hablar de televisión en nuestro país es un tema complicado, y más aún si se refiere a televisión para adultos. Hoy por hoy, la producción nacional da mucho que desear en cuanto a programas con contenido formativo o de carácter instructivo.

Este documento pretende establecer temas de actualidad entre hombres y mujeres dentro de este país. Temas reales que suceden en la vida diaria, la idea es de conversar sobre todo tipo de temas sin tener restricción alguna. Este programa tendrá diferentes puntos de vista y discusiones mediante debates donde se muestra al hombre en todas sus facetas y ésta nos lleva a una conclusión.

De esta manera, se pretende, bajo la creación de un programa piloto, la aportación de un proyecto para hombres y mujeres que puedan desenvolverse sin temores ante temas reales, con miras a un crecimiento positivo de información para adultos.

Además de que los medios de comunicación tomen conciencia, para conseguir por medio de entrevistas de una manera entretenida, cómica machista y feminista un mejor desenvolvimiento tanto del hombre como la mujer.

## **2. Generalidades**

### **2.1. Planteamiento del problema**

Desde su invención, hasta nuestros días, la televisión ha demostrado ser buena o mala según el uso que se le da, generando una influencia negativa o positiva en el televidente.

De esta manera el entretenimiento está relacionado con la calidad de los contenidos de los programas.

Diferentes estudios e investigaciones realizadas indican la influencia positiva o negativa que la televisión tiene hacia las personas. Por lo general el comportamiento obtenido a través de este medio, es aprendido por observación y retenido por largos periodos de tiempo.

Si analizamos las producciones nacionales de los últimos años, se puede notar que no se han realizado programas que promuevan la forma de pensar de cada uno de los sexos opuestos mediante temas de interés mutuo, pues si se refiere a la realidad nacional, la mayoría de los programas trabajan las propuestas posicionándolos como objetos de diversión o muchas veces como un reality show.

## **3. Situación Actual**

### **3.1. Plan estratégico**

#### **3.1.1. Misión**

Usar el entretenimiento cómico para llegar a los adultos tanto hombres como mujeres a través de la televisión como principal medio de comunicación difundiendo mensajes que ayuden y enriquezcan la forma de pensar de los televidentes.

#### **3.1.2. Visión**

Hombres y mujeres siendo receptores de una televisión cómica y entretenida, en un marco de una cultura social, dentro de una comunidad proactiva de cambio hacia una cultura diferente.

### **3.2. Justificación**

La relación entre hombres y mujeres es la base para el crecimiento de una buena sociedad, y el pilar fundamental en una familia para su completo desarrollo. Por otra parte la televisión es el principal medio de comunicación en la época actual, puesto que tiene la facultad de incidir en un mayor número de personas, independiente del mensaje que desee difundir.

“Noche de Lobos” es un proyecto de un programa de televisión cuya función principal es promover el entretenimiento para adultos, bajo el contexto de un programa cómico machista para hombres y mujeres, con la finalidad de desarrollar temas interesantes que puedan ayudar a las parejas de hoy en día para saber y entender que es lo que piensa el uno del otro.

## **4. Administración y Planificación del proyecto Noche de Lobos**

### **4.1. Objetivos**

Fomentar una cultura de entretenimiento adulto difundiendo temas de interés tanto para hombres como para mujeres.

Participación y recomendaciones de especialistas en el tema a tratarse en el programa.

Incentivar a los adultos a la plática frecuente con su pareja, para así tener una mejor relación de pareja.

Colaborar en el desarrollo de diferentes temas mediante entretenimiento.

Influenciar positivamente en el comportamiento y desenvolvimiento social de hombres y mujeres dentro de su entorno, en las relaciones con familia, amigos, y en especial con su pareja.

### **4.2. Porqué**

Con este proyecto, la televisión del entretenimiento adulto es un método eficaz para mejorar la relación entre parejas de hombres y mujeres para así poder

estudiar o complementar el pensar de cada uno de los sexos opuestos.

### 4.3. La idea

“*Noche de Lobos*”, es una nueva propuesta dentro de la televisión de entretenimiento local. Se basa en la realización de un programa de entretenimiento cómico de una emisión por semana, en una temporada inicial de 3 meses, estos son 12 programas distintos.

El objetivo fundamental de “*Noche de Lobos*”, es transmitir mensajes amenos tanto a hombres como mujeres del país, y difundir mediante temas de actualidad diversión y entretenimiento para no repetir con propuestas que hay hoy en día, sino de una manera divertida y original que capte la atención de los adultos, y con esto facilitar la comprensión de temas con hombres y mujeres.

Para arrancar con el proyecto, será necesaria la grabación de un programa piloto, donde se incluirán animadores de televisión conocidos, la escenografía y el contexto general, para la debida presentación en los medios de comunicación, y su futura difusión en la estación

Televisiva interesada. Una vez definido el canal difusor, se procederá a la búsqueda de auspiciantes del espacio, para concretar las campañas, manejo de publicidad y promoción del programa televisivo de entretenimiento.

La imagen corporativa del programa, será un aspecto primordial y un requisito indispensable para el reconocimiento previo a la difusión y promoción. Esto promoverá mayor impacto entre los televidentes y marcará la diferencia ante futuros competidores.

#### 4.3.1. Animadores

Para noche de lobos es necesario indicar un perfil personal y características físicas de cada animador, saber que hace, a que se dedica, en fin todo lo que pueda involucrar dentro y fuera de escena.

En “*Noche de Lobos*”, existen cuatro personajes principales, los cuales son Lobo Maestro, el Lobo Menor, el vecino y la vecina. Hay que indicar que durante cada uno de los programas, aparecerán invitadas especiales.

#### 4.3.2. Rating

El Rating estimado para el programa Noche de Lobos, luego de un estudio realizado con estadísticas de rating de programas de tipo comedia-entretenimiento, es de 8 puntos.

#### 4.3.3. Duración del programa

La duración de este programa será de 30 minutos una vez por semana lo cual esto nos ayudará a que las personas se queden con la incógnita para la siguiente

semana de entretenimiento, y será una temporada de 12 capítulos.

### 4.3.4. Género y Contenido

#### Género:

En la actualidad nos damos cuenta que los programas de humor y entretenimiento son los más caracterizados y más vistos por los espectadores. Por esta razón se ha elaborado un piloto de un programa de entretenimiento cómico, donde en este se realizará un debate entre hombres y mujeres, mediante temas de gustos mutuos y esto será un programa en vivo.

#### Contenido:

Con respecto al contenido, podemos decir que son críticas de temas machistas y feministas, ya que hay opiniones de las diferentes invitadas que llegarán al set y hablarán acerca de diferentes temas. Podría ser que este sería un factor que afecta a nuestros ingresos por el fuerte contenido lírico que este tendría, pero de igual al espectador le gusta mucho el drama y la confrontación entre hombres y mujeres.

#### 4.3.5. Target o Público Objetivo

Nuestro público objetivo serán Hombres y mujeres adultos con restricciones para niños. Esto ayuda al programa a ser visto solo por personas con criterio formado y que gusten del debate entre hombres y mujeres.

#### 4.3.5. Horarios

El programa se llevará a cabo los días Domingos de 23:00 pm a 23:30 pm en horario LATE ya que es un horario para adultos.

Las franjas Horarias se clasifican de la siguiente manera:

**Tabla 1.** Clasificación de las franjas Horarias

A	5H00 - 12H59
AA	13H00 – 18H59
AAA	19H00 – 22H59
LATE	23H00 – 04H59

### 4.4. Estructura por bloques del programa

Estructurar por bloques quiere decir mostrar en una tabla como estará distribuida nuestra información de acuerdo a los bloques y cortes que habrá en el programa, esto determinará cuánto durará cada bloque y el contenido de cada uno de ellos.

Los bloques y cortes que habrán en un programa son determinados por la duración del mismo, normalmente los programas son de treinta minutos o de una hora, teniendo normalmente un tiempo de 22 a 23 minutos de contenido, más 8 o 7 minutos de comerciales para programas de media hora, y entre 42 y 43 minutos de contenido, más 15 a 18 minutos de comerciales para programas de una hora.

#### 4.4. Estructura porcentual de los contenidos del programa

Distribuir porcentualmente un programa quiere decir dividirlo de acuerdo a la información que vamos a brindar, y ver la duración de cada segmento con respecto a los demás, para así medir el tiempo total del programa, y no excedernos o pasarnos.

Noche de Lobos está distribuido de la siguiente manera:

**Tabla 2.** Estructura porcentual del contenido

Animación Personajes	5%
Introducción Personajes	5%
Notas	20%
Encuestas	20%
Debate	50%

#### 4.5. Imagen corporativa

El programa “*Noche de Lobos*” tiene como atractivo principal un lobo de color negro donde este representa la fuerza y el machismo del hombre. Es también el significado que le damos a cada uno de nuestros animadores tales como: Lobo maestro y lobo menor.



**Imagen 1.** Logotipo del programa Noche de Lobos

### 5. Organización de la producción

#### 5.1. Etapas de la producción

##### 5.1.1. Preproducción

Es la fase más importante del proceso de producción. Comprendido desde el momento en el que nació la idea hasta que empieza el programa. El mayor esfuerzo productivo se realiza en esta fase, ya que aquí se trata de dar forma a la idea y de lograr que esta sea realizable con los temas a tratarse en cada programa.

##### 5.1.2. Producción

Es necesario que la planificación en la etapa de preproducción (el guión técnico, las necesidades) sea lo más real y viable posible, ya que una mala planificación supondría un gasto importante de tiempo y capital.

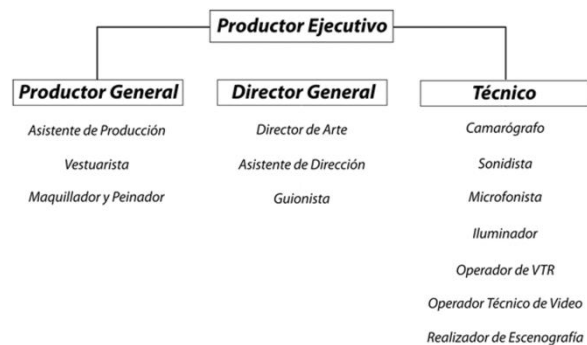
Para esta etapa se requieren los equipos previamente solicitados y contratados en la etapa de preproducción, tales como camarógrafos, el equipo de sonido e iluminación.

##### 5.1.3. Post- Producción

Etapa de edición, musicalización y efectos especiales. Esta etapa iniciará con el respectivo programa ya que este es en vivo.

#### 5.2 Organigrama

Un organigrama es la representación gráfica de la estructura de una empresa u organización.



**Imagen 2.** Organigrama del Equipo de Producción

### 6. Presupuesto

En la parte del presupuesto de producción, no se trata de ser lo más ahorrativo, sacrificando estándares de calidad, se trata de ser lo más eficiente y productivo posible, y así lograr optimizar el tiempo y por ende, disminuir gastos.

#### 6.1. Sobre la línea

**Sobre la línea** es donde se ubica todos los costos directos del programa, el dinero que requerimos para

la producción y realización: Talento (sueldos), guión, música, servicios de oficina, etc.

## 6.2. Bajo la línea

**Bajo la línea** son los recursos que muchas veces facilita el canal, como recursos técnicos, operativos, etc.

Los elementos bajo-la-línea se dividen a su vez en dos grandes categorías:

Los elementos físicos (sets, estructuras, maquillaje, vestuario, gráficas, transporte, equipo de producción, estudio e instalaciones y edición).

El personal técnico (personal de estudio, personal de ingeniería, operadores de VTR, operadores de audio, y labores generales).

## 6.3. Presupuesto de el programa Noche de Lobos

Para el proceso de realización de un programa de televisión, se toman en cuenta diversos puntos relevantes al estudio financiero. Partiendo de un valor base de inversión, un estimado de costos, y un aproximado de gastos varios de producción e implementación. Al tratarse de un proyecto de televisión, tiene fines de lucro para la estación televisiva que se encargue de la difusión del proyecto en cuestión.

Dentro de los valores de inversión, se incluyen aquellos gastos que forman parte de los recursos que se manejará dentro de la realización del proyecto, tales como: el alquiler de un espacio de trabajo para las distintas partes laborales, el mobiliario y equipos de oficina y los gastos básicos de mantenimiento.

Para la etapa de producción, se incluyen los gastos de escenografía, utilería y equipo técnico. Esto significa que en esta sección se detallan todos los costos relacionados con la realización y desarrollo del programa.

Los gastos a nivel de mano de obra competen a los sueldos de los distintos trabajadores involucrados de alguna manera con el proyecto en su producción. Los gastos de producción en cuanto a recurso humano abarcan desde el director hasta el equipo de post producción.

Finalmente, los gastos en medios y pauta serán cubiertos por la estación televisiva que acepte la transmisión y compre los derechos de difusión del programa cómico machista de entretenimiento *“Noche de Lobos”*.

El costo total de Noche de Lobos por programa es de \$ 2.990,73, si queremos el costo total de la temporada, multiplicamos este valor por 12 programas que son el total y nos da un gran total de \$ 35.888,76.

## 7. Implementación de una productora

Para la implantación de una nueva productora hay tres factores que hay que tomar en cuenta:

- Los Recursos Humanos
- Los Recursos Técnicos
- Los Recursos Administrativos

### 7.1. Recursos Humanos

Estos pueden ser personal administrativo o personal técnico, dentro de la parte administrativa cuentan aquellos como la o el secretario, recepcionista, contador, mensajero, etc. En la parte técnica se incluye personas conectadas directamente con la producción, directores, productores, editores, etc.

### 7.2. Recursos Técnicos o Equipos

Para la implementación del proyecto se debe incorporar en el primer año, equipos tanto para el área administrativa como para el área de producción.

### 7.3. Necesidad de espacio físico

#### 7.3.1. Alquiler

La necesidad del espacio físico nos referimos al concepto de alquiler de una oficina en la cual iniciará nuestra productora, hemos escogido una oficina ubicada en Urdesa Central, en circunvalación, con espacio suficiente.

#### 7.3.2. Gastos de servicios básicos

Los servicios básicos se refiere aquellas necesidades indispensables en la vida diaria en cada hogar o empresa, en el caso de nuestra productora, los servicios básicos son los siguientes:

Agua, luz, teléfono, Internet.

#### 7.3.3. Muebles

Aquí se observará la descripción de la mobiliaria que utilizará el personal Humano Administrativo para la implantación de la productora.

Cabe recalcar que para operar la oficina de la productora se requiere como mínimo un par de escritorios y sillas.

### 7.4. Presupuesto mensual de gastos Administrativos

Los gastos generales mensual para la implementación de la productora, teniendo como rubros los gastos de salarios, gastos de servicios básicos, gastos de alquiler son los siguientes:

**Tabla 3.** Gastos administrativos mensuales

RUBROS	MENSUAL
Gastos Salariales	\$ 430
Gastos de Servicios Básicos	\$ 215
Gastos de Alquiler de oficina	\$300
<b>TOTAL</b>	<b>\$ 945</b>

### 7.5. Depreciación

La depreciación es la disminución del valor de propiedad de un activo fijo, producido por el paso del tiempo, desgaste por uso, insuficiencia técnica, obsolescencia u otros factores de carácter operativo, tecnológico, tributario, etc

### 7.6. Cálculo costo/ hora de edición

Lo primero que haremos será multiplicar las horas de trabajo diario con los días que se trabaja en la semana, y luego se procede a multiplicar este resultado por la cantidad de semanas que tiene el año:

3 horas diarias, 2 veces a la semana son 6 horas semanales. Esas 6 horas semanales las multiplicamos por 52 semanas del año nos da un total de *312 horas*.

Tomamos el valor de la depreciación anual de nuestros equipos de edición, ese valor en este caso es: 1032.99, y lo dividimos con el número de horas de trabajo anuales, el total de hora de edición será \$3.31.

Y si las multiplicamos por las 3 horas diarias sería un total de **\$9.93 por el día**.

## 8. Estudio de Factibilidad económica del proyecto

La factibilidad económica de cualquier proyecto está medida por la Utilidad. La fórmula que utilizaremos para calcular la utilidad que se genere de nuestro programa será la siguiente:

- **Utilidad = Ingresos – Costos**

Si la utilidad es mayor, entonces nuestro proyecto es viable. Si la utilidad es menor, entonces el proyecto no es viable.

El Rating es un factor muy importante en los ingresos. Si un programa no aumenta su rating en un lapso de tres o cuatro semanas (en el caso de un programa diario), y por lo tanto, no aumenta sus ingresos, el canal simplemente lo da de baja. Existe un factor dentro del rating denominado **CPR: Costo por punto de rating**. El costo de la cuña dependerá del punto de rating que tenga el programa.

Para calcular el rating, nos basamos en el siguiente cuadro:

**Tabla 4.** Cuadro para cálculo de rating

RATING	>= 7	5, 6, 7	< 5
CPR	\$100	\$80	\$60
<b>OCUPACIÓN DE ESPACIOS DE CUÑAS</b>	80% - 100%	65% - 79%	50% - 64%

### 8.1. Cálculo de los Ingresos

Para calcular los ingresos de un programa nos basamos en la siguiente fórmula:

$$\text{CPR} * \text{Rating} * \text{Cuñas} * \text{Ocupación} = \text{INGRESOS}$$

Calculando estos factores, mis ingresos serían:

**Tabla 5.** Cuadro factores de ingresos

Ingresos por cuña comercial	CPR x Cuñas x Rating x Factor de Ocupación
	80 x 14 x 6 x 0.65
<b>Total de Ingresos</b>	<b>\$ 4.368</b>

### 8.2. Cálculo de la utilidad que deja un programa

La utilidad es igual a los ingresos menos los costos.

Cálculo de la utilidad que se generaría con nuestros ingresos:

**Tabla 6.** Cuadro de la utilidad generada

UTILIDAD	Ingresos por cuñas + Ingresos por PNTS - Costos de Producción
	\$ 4.368 + \$ 873.60 - \$ 2.990,73
<b>Total</b>	<b>\$ 2.250,87</b>

## 9. Aspiraciones comerciales del productor con respecto a los ingresos

### 9.1. Venta del proyecto

El proyecto será vendido al canal en forma de co-producción, es decir que nuestra productora se encargara desde la elaboración de los guiones, dirección, producción y post producción de las notas a realizarse fuera de estudios, incluyendo todo el pago del personal: presentadores, actores, invitados y departamento técnico y administrativo de la productora; y el canal se encargará de los costos de

estudio para grabar en vivo, promoción de spots y marketing en medios en general.

## 9.2. Venta del producto terminado

Como productora independiente para asegurar que nuestro proyecto sea acepado y valorado en el canal, llevaremos 3 auspiciantes de paquete completo, con un contrato de 3 meses, nosotros haciendo las gestiones de venta ganaremos el 60% de utilidad del pago del auspiciante. Esto quiere decir, el 10% más por todo auspiciante que nuestro departamento de venta consiga para nuestro proyecto.

### El paquete completo consiste en:

1 spot en medio del programa (sketch actuado)

2 spots en espacio comercial del programa

Mención del producto por el presentador y coletilla del auspiciante

Presentación y despedida

Valor comercial: \$1.000 (Mil dólares americanos) por programa mensual.

## 9.3. Co producción y distribución de la utilidades

Debido a que la producción de este programa es bastante costosa, por la cantidad de animadores que se requieren (mínimo 7 animadores) 3 principales y 4 actores invitados; el porcentaje mínimo a proyectarse para trabajarlo en co-producción en el canal será del 50% a partir del 4to auspiciante.

## 10. Conclusiones y recomendaciones

Hoy por hoy, la producción nacional da mucho que desear en cuanto a programas con contenido formativo o de carácter instructivo.

Este documento pretende establecer temas de actualidad entre hombres y mujeres dentro de este país. Temas reales que suceden en la vida diaria, la idea es de conversar sobre todo tipo de temas sin tener restricción alguna.

Este programa tendrá diferentes puntos de vista y discusiones mediante debates donde se muestra al hombre en todas sus facetas y ésta nos lleva a una conclusión.

De esta manera, se pretende, bajo la creación de un programa piloto, la aportación de un proyecto para hombres y mujeres que puedan desenvolverse sin temores ante temas reales, con miras a un crecimiento positivo de información para adultos.

Además de que los medios de comunicación tomen conciencia, para conseguir por medio de entrevistas de

una manera entretenida, cómica machista y feminista un mejor desenvolvimiento tanto del hombre como la mujer.

## 11. Agradecimientos

Agradecemos principalmente a Dios, por habernos dado la oportunidad de culminar con nuestra Tesis de Graduación, por habernos dado la sabiduría y la fuerza para seguir día a día trabajando fuerte, para lograr un trabajo de calidad, un proyecto de coproducción que junto al esfuerzo dedicado, es hoy un orgullo; agradecemos también a nuestra familia por habernos dado los consejos que nos ayudaron para no desfallecer, para no rendirnos, y seguir adelante, para esforzarnos más, para que terminemos lo que ya habíamos empezado.

A nuestro profesor Xavier Ceballos, por ser quien nos guió a dar lo mejor en este proyecto y por sus valiosos conocimientos que nos fueron nutriendo poco a poco en el desempeño de esta tesis y que nos ayudo a mejorar día a día.

## 11. Referencias

[1] Información tomada del estudio de ratings de Ecuavisa.

[2] <http://www.google.com/>

---

Ing. Xavier Ceballos  
Director de tesis