

Escuela Superior Politécnica del Litoral



**PROGRAMA DE TECNOLOGIA EN COMPUTACION**

**TESIS DE GRADO**

**Previo a la obtención del Título de:**

**Analista de Soporte de Microcomputadores**

**TEMA:**

**Web Site del Grupo Arquitectónico R.E.D.**

**MANUAL DE USUARIO**

**AUTORA:**

**Matilde Betzabé Bajaña Quinteros**

**DIRECTORA:**

**Anl. Marjorie Espinoza Izquierdo**

**AÑO  
2002**

**ESCUELA SUPERIOR POLITÉCNICA DEL LITORAL**



**PROGRAMA DE TECNOLOGÍA EN COMPUTACIÓN**

**TESIS DE GRADO**

**PREVIO A LA OBTENCIÓN DEL TÍTULO DE  
ANALISTA DE SOPORTE DE  
MICROCOMPUTADORES**

**TEMA:  
WEB SITE DEL GRUPO ARQUITECTÓNICO R.E.D.**

**MANUAL DE USUARIO**

**AUTORA**

Matilde Betzabé Bajaña Quinteros

**DIRECTORA**

Anl. Marjorie Espinoza Izquierdo

**AÑO**  
2002

## **Agradecimiento**

Agradezco a Dios por guiarme durante todo este tiempo, a mis padres por ser los pilares fundamental para el desarrollo de todos mis proyectos, a Sonya Rendón, Patricia McTeague, Rodolfo Rendón y la Hna. Luan por brindarme la oportunidad de crecer profesionalmente.



## **Dedicatoria**

Dedico este trabajo a mis padres y a todas aquellas personas que durante el transcurso de mi desarrollo profesional me brindaron su ayuda.

## **Declaración Expresa**

La responsabilidad por los hechos, ideas y doctrinas expuestas en esta tesis de grado nos corresponden exclusivamente; y el patrimonio intelectual de la misma al PROTCOM (Programa de Tecnología en Computación) de la Escuela Superior Politécnica del Litoral.

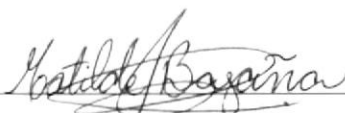


## **FIRMA DE LA DIRECTORA DE TESIS**

---

**Anl. Marjorie Espinoza**

## FIRMA DE LA AUTORA DE TESIS



---

**Matilde Betzabe Bajaña Quinteros**

# TABLA DE CONTENIDO

## **CAPÍTULO I**

---

1. GENERALIDADES	1
1.1 INTRODUCCIÓN	1
1.2 OBJETIVO DE ESTE MANUAL	1
1.3 A QUIENES VA DIRIGIDO ESTE MANUAL	1
1.4 ORGANIZACIÓN DE ESTE MANUAL	2
1.5 ACERCA DE ESTE MANUAL.	2
1.6 CONVENCIONES TIPOGRÁFICAS	3
1.6.1 CONVENCIONES DE FORMATOS DE TEXTO	3
1.6.2 CONVENCIONES DEL MOUSE	3
1.6.3 CONVENCIONES DE MENSAJES DE INFORMACIÓN	4

## **CAPÍTULO II**

---

2. AMBIENTE OPERACIONAL	1
2.1 ENCENDER EL COMPUTADOR	1
2.2 INTRODUCCIÓN A WINDOWS	2
2.2.1 LA BARRA DE TAREAS Y EL BOTÓN INICIO.	2
2.2.2 OBTENIENDO AYUDA DE WINDOWS.	3
2.2.3 EL ESCRITORIO DE WINDOWS	4
2.3 EJECUTAR APLICACIONES O PROGRAMAS	5
2.3.1 EJECUCIÓN DESDE LA BARRA DE TAREAS.	5
2.3.2 EJECUTAR PROGRAMA	5
2.3.3 EJECUCIÓN DESDE EL ESCRITORIO.	5
2.4 NAVEGADORES WEB	6
2.4.1 LA BARRA DE HERRAMIENTAS	7
2.4.2 LA BARRA DE LOCALIZACIÓN	8
2.4.3 LA BARRA DE MENÚ	8
2.4.4 EL INDICADOR DE ACCESO	9
2.4.5 LA BARRA DE ESTADO	9
2.4.6 ALGUNOS TRUCOS DE LOS NAVEGADORES	9

## **CAPÍTULO III**

---

3. INSTALACIÓN DEL SITIO WEB.	1
3.1 REQUISITOS DEL SISTEMA	1
3.1.1 HARDWARE	1
3.1.2 SOFTWARE	1
3.2 ARRANQUE DEL SISTEMA	2

## **CAPÍTULO IV**

---

4. WEB SITE DEL GRUPO ARQUITECTÓNICO R.E.D.	1
---	---

## **ANEXO A**

---

A. NAVEGUE EN LA WEB	1
A.1. CÓMO FUNCIONA LA WEB.	1
A.2 CONÉCTESE	3

## **ANEXO B**

---

B. GLOSARIO	1
B.1. GLOSARIO DE TÉRMINOS	1

# Capítulo

---

# I

## Generalidades

En éste capítulo, se da una breve reseña de los objetivos del manual a quien está dirigido y la organización del mismo.

# **1. GENERALIDADES**

## **1.1 INTRODUCCIÓN**

Piense en su Sitio WEB como en una oficina adicional que funciona las 24 horas del día, los siete días de la semana, siempre abierta para hacer negocios con quien tenga acceso a la Red y un navegador.

¿Sus clientes llaman a su oficina para obtener respuestas a sus preguntas? Ahora podrán enviarle un correo electrónico también.

La Internet abarca todo el mundo, lo que le permite a su compañía ofrecer sus productos y servicios internacionalmente, una opción que en algún momento sólo las grandes corporaciones tenían.

Este manual lo guiará paso a paso en el manejo de cada una de las funciones del Sitio WEB del Grupo Arquitectónico R.E.D. Su aprendizaje no representará dificultades ya que posee una interfaz amigable.

## **1.2 OBJETIVO DE ESTE MANUAL**

El objetivo de este manual es facilitar al usuario la instalación del sitio, así como también, detallar el funcionamiento y plantear recomendaciones a todo el personal que de una forma u otra se involucre en el uso del Sitio.

## **1.3 A QUIENES VA DIRIGIDO ESTE MANUAL**

Este manual está dirigido a los responsables, supervisores y usuarios finales relacionados con el manejo del Sitio WEB del Grupo Arquitectónico R.E.D.

En la elaboración del manual se ha procurado utilizar un lenguaje flexible, con el objetivo de que tanto usuarios expertos como novatos puedan involucrarse de manera simple en la comprensión del mismo.

Para entender este manual y operar el Sitio, usted solo necesitará tener conocimientos básicos de Windows y su entorno.

## 1.4 ORGANIZACIÓN DE ESTE MANUAL

Este tomo está organizado en tres partes principales:

<b>Generalidades</b>	
Capítulo 1	Generalidades.
Capítulo 2	Ambiente Operacional.
Capítulo 3	Instalación del Sitio WEB.
<b>Operación</b>	
Capítulo 4	Web Site del Grupo Arquitectónico R.E.D.
<b>Anexos</b>	
Anexo A	Cómo funciona la WEB.
Anexo B	Conéctese.
Anexo C	Glosario de términos.

Tabla 1.1 Organización de este Manual.

## 1.5 ACERCA DE ESTE MANUAL.

Este manual contiene las instrucciones necesarias para instalar y utilizar el Sitio WEB de EL GRUPO R.E.D. También posee sugerencias acerca del navegador que podría utilizar y los pasos para conectarse a Internet.

## 1.6 CONVENCIONES TIPOGRÁFICAS

Antes de comenzar a utilizar el Sitio WEB, es importante que entienda las convenciones tipográficas y los términos utilizados en el mismo.

### 1.6.1 CONVENCIONES DE FORMATOS DE TEXTO

<b>Formato</b>	<b>Tipo de Información</b>
Viñeta numérica 1	Numeración de proceso paso a paso.
Negrita	Términos a resaltar por su importancia.
Menor que – Mayor que < >	Nombres de opciones que pueden elegir el Usuario, ya sea haciendo uso del mouse o teclado.
Carácter mayúsculo + Caracteres minúscula	Nombres de teclas se inician con mayúsculas.
Carácter Subrayado _	Si está ubicado bajo las letras, significa que es un botón o enlace hacia otra página.
Gráfico del botón	Palabra botón y a su lado ira la representación gráfica.

Tabla 1.2. Convenciones de Formatos de Texto.

### 1.6.2 CONVENCIONES DEL MOUSE

<b>Termino</b>	<b>Significado</b>
“Señalar”	Colocar el extremo superior del mouse sobre el elemento que se desea señalar.
“Hacer clic”	Presionar el Botón principal del mouse (generalmente el botón izquierdo) y soltarlo inmediatamente.
“Arrastrar”	Señalar el elemento, luego mantener presionado el mouse mientras se mueve y se lo ubica en el lugar deseado.

Tabla 1.3. Convenciones del Mouse.

### 1.6.3 CONVENCIONES DE MENSAJES DE INFORMACIÓN

Nota:



Posee información importante que debe ser revisada por el usuario.

Recomendación:



Muestra Sugerencias que facilitan la operación del Sitio Web.

# Capítulo **II**

---

## Ambiente Operacional

Este capítulo muestra como se debe operar el sitio Web, el sistema operativo y brinda también, algunas recomendaciones acerca de los Navegadores.

## 2. AMBIENTE OPERACIONAL

Para poder acceder al Sitio WEB de EL GRUPO RED es necesario tener una cuenta de Internet con un proveedor local.

En el presente capítulo le mostraremos una guía de cómo utilizar las herramientas básicas de Windows y obtener ayuda del Sistema Operativo. De esta forma usted podrá operar el Sitio WEB con mayor facilidad.

### 2.1 ENCENDER EL COMPUTADOR

Para ingresar al sistema solo tiene que seguir los siguientes pasos:

1. Encienda su computadora presionando los botones indicados en la figura.

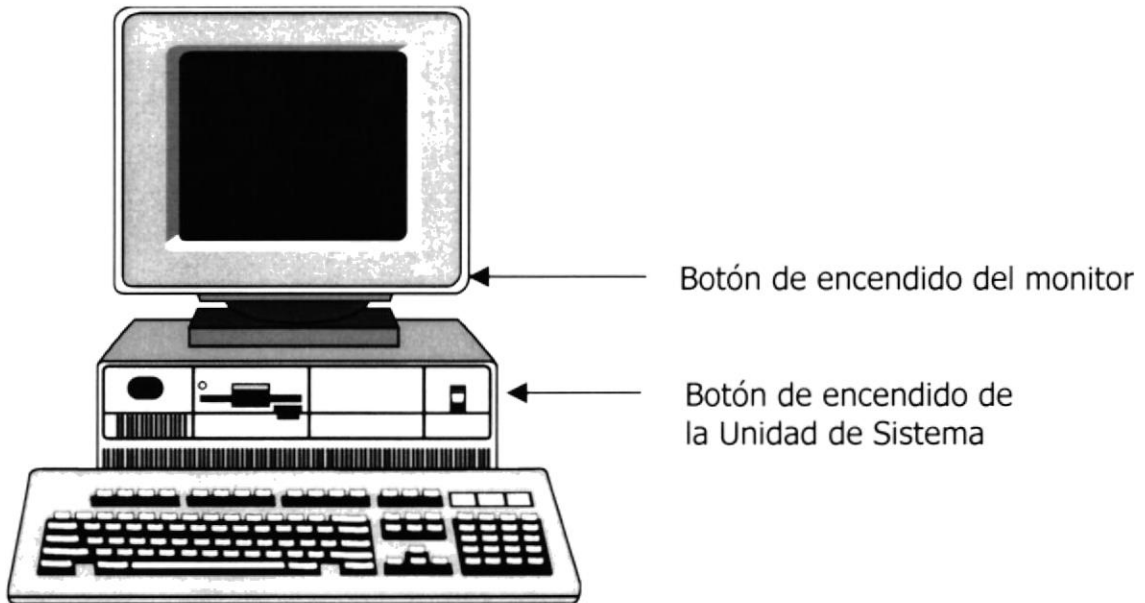


Figura 2.1 El Computador

2. Espere unos minutos para que la computadora cargue el sistema operativo y la plataforma de Windows.



Al hacer un clic sobre el botón Inicio se desplegará una lista de opciones, entre ellas iniciar Internet Explorer. (Figura 2.3)

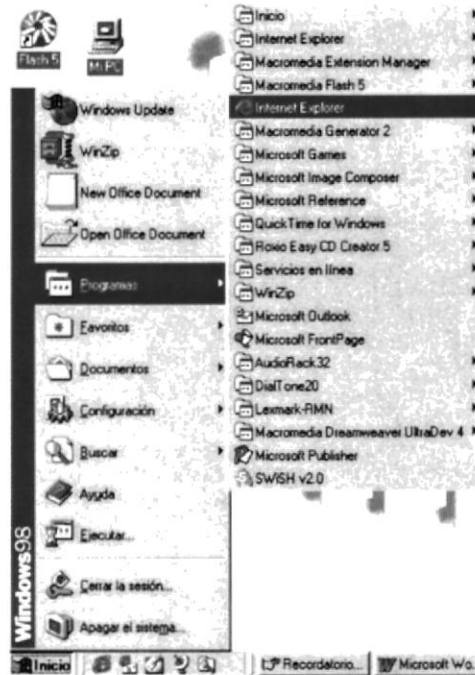


Figura 2.3 Botón Inicio

## 2.2.2 OBTENIENDO AYUDA DE WINDOWS.

El Escritorio de Windows tiene Ayuda disponible desde el menú Inicio; así como la mayoría de las aplicaciones.

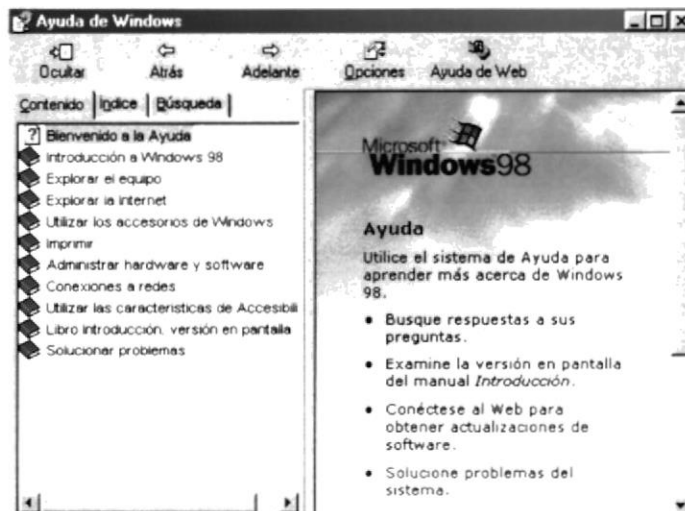


Figura 2.4 Ventana de Ayuda de Windows

## 2.2.3 EL ESCRITORIO DE WINDOWS

El Escritorio de Windows es una interfaz gráfica que muestra aplicaciones, cuadros de diálogo, ventanas y otros componentes de Windows. Las aplicaciones se activan haciendo doble clic sobre ellas.





ÍCONO	DESCRIPCIÓN
	Muestra el contenido del computador o PC y permite administrar los archivos.
	La Papelera de Reciclaje muestra los archivos eliminados y permite restaurarlos. También podemos vaciar y depurar la misma.
	Si se encuentra en Red este ícono le permite navegar por toda la red.
	Acceso Directo a Internet

Tabla 2.1 Íconos del Escritorio de Windows



## 2.3 EJECUTAR APLICACIONES O PROGRAMAS

Para ejecutar aplicaciones existen varias opciones, entre ellas:

### 2.3.1 EJECUCIÓN DESDE LA BARRA DE TAREAS.

Al hacer clic en el botón Inicio de la Barra de Tareas, se despliega un menú que permite ejecutar cada una de las aplicaciones instaladas en su PC con un simple clic.

### 2.3.2 EJECUTAR PROGRAMA

Al seleccionar Ejecutar desde el menú Inicio aparecerá la siguiente caja de diálogo:

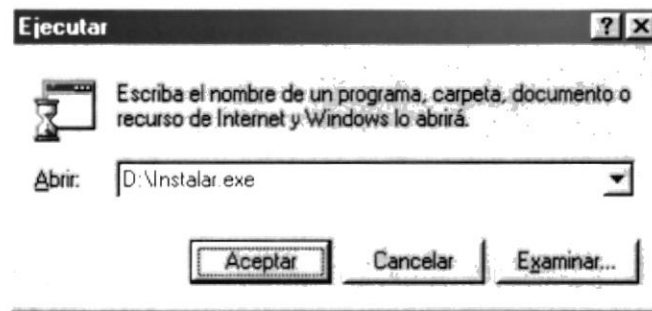


Figura 2.5 Ventana Ejecutar

En ésta caja de diálogo usted puede especificar que programa desea ejecutar. La lista desplegable con la etiqueta Abrir, muestra las aplicaciones recientemente ejecutadas. De clic en el botón Examinar para escoger el archivo que desea cargar.

### 2.3.3 EJECUCIÓN DESDE EL ESCRITORIO.

El Escritorio de Windows le permite crear Accesos Directos, de esta manera usted puede ejecutar programas, simplemente haciendo doble clic sobre ellos.



Figura 2.6 Acceso Directo

## 2.4 NAVEGADORES WEB

Un navegador WEB es el programa de computadora que se usa para acceder a la Red Mundial, la porción grafica de la Internet. El primer navegador, llamado NCSA Mosaic, fue creado en el National Center for Supercomputing Applications a principios de los noventas. La simple interfaz de apuntar y hacer clic contribuyó a hacer la Red más popular, aunque pocos podían imaginar entonces el crecimiento explosivo que pronto habría de tener.

Aunque hay muchos tipos diferentes de navegadores, **Internet Explorer de Microsoft** y **Netscape Navigator** son los dos mas populares. (A propósito, los dos están basados en NCSA Mosaic.)

Puede buscar el contenido de su preferencia, pero es fácil perderse en esta red electrónica. Ahí es donde el buscador puede realmente ayudar.



Puede cambiar la "página principal" que se carga al principio del lanzamiento del buscador. Con Navigator 4.0, vaya al menú **Editar**, luego seleccione **Preferencias**. En la sección "página principal", escriba la nueva dirección Web en el espacio.

Cada vez que quiera regresar a la "página inicial" desde cualquier sitio Web, sólo haga clic en el botón **Home** en la barra de herramientas.

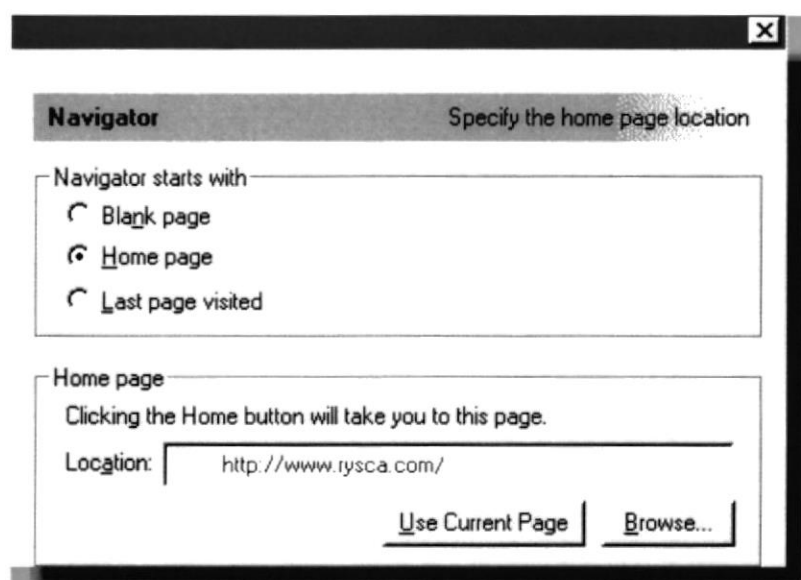


Figura 2.9 Caja de Diálogo – Netscape Communicator

## 2.4.1 LA BARRA DE HERRAMIENTAS

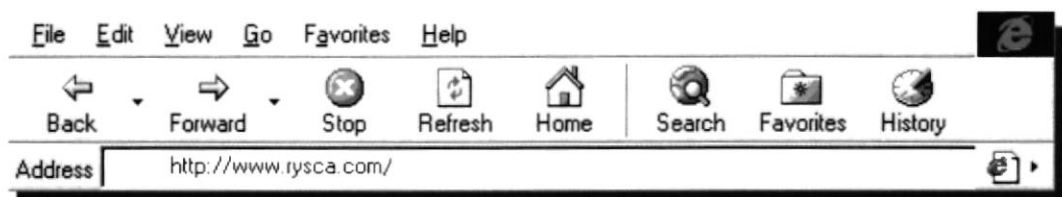


Figura 2.7 Barra de Herramientas – Internet Explorer

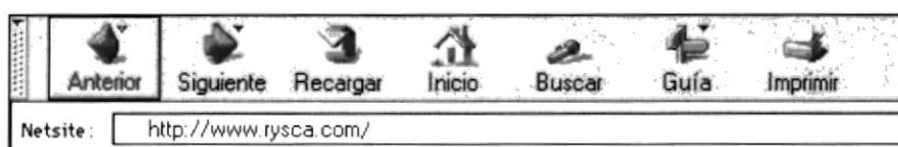


Figura 2.8 Barra de Herramientas – Netscape Communicator

La línea de botones en la parte superior de su navegador WEB , conocida como la Barra de Herramientas, le ayuda a viajar a través de toda una gama de posibilidades, incluso seguir el rastro de los sitios donde haya estado. Como la Barra de Herramientas de Navigator y Explorer difieren ligeramente, primero describiremos qué hacen los botones que ambas tienen:

- El botón **Atrás** regresa a la página que visitó antes.
- El botón **Adelante** regresa a la página de donde acaba de llegar.
- **Inicio** le lleva a la página inicial que usted escogió. (Si usted no escogió una, le regresará a la página de inicio por omisión, usualmente los sitios WEB de Microsoft o Netscape.)
- **Recargar** o **Actualizar** hacen precisamente eso, cargan otra vez la página. ¿Por qué puede uno querer hacer esto? Algunas veces no todos los elementos de una página WEB se han cargado, porque la transferencia de un archivo fue interrumpida. También, cuando descarga una página los datos son almacenados en la memoria **caché**, lo que significa que están guardados provisionalmente en su computadora. La próxima vez que usted quiera visitar esa página, en vez de pedir el archivo al servidor WEB, su navegador lo obtiene de la memoria Caché. Pero si una página se actualiza frecuentemente, como puede ser el caso de noticias, resultados deportivos o datos financieros, no va a obtener la información más actualizada. Al recargar la página, esta nueva información se actualiza.
- **Imprimir** le permite hacer una copia real del documento actualmente cargado en su navegador.

- El botón **Detener** detiene la descarga que esté teniendo lugar.
- **Buscar** le conecta a los sitios WEB de Microsoft o Netscape que ofrecen una lista de directorios de Internet y herramientas de búsqueda.
- **Favoritos** o **Bookmarks** (marcadores) es donde puede grabar las direcciones de sitios WEB que quiere volver a visitar. Una vez que agregue un URL a su lista, puede regresar a la página simplemente haciendo clic en la lista, en vez de volver a teclear la dirección entera.



### ¿Cuándo usar el botón de Detener?

Hay una buena razón por la que nos referimos a la Web como World Wide Wait (la espera mundial). Si no puede conectarse a un sitio, use el botón DETENER e inténtelo más tarde, especialmente si está tratando de acceder a un sitio muy frecuentado.

## 2.4.2 LA BARRA DE LOCALIZACIÓN

Justo debajo de la barra de herramientas, verá un espacio llamado "Localización", "Ir a" o "Dirección". Es allí donde se teclea la dirección de un sitio WEB que se quiere visitar. Después de ingresarlo, presione el botón Enter o Retorno para acceder al sitio.

Al hacer clic en el pequeño triángulo a la derecha del espacio de Localización, obtendrá una lista de los sitios de red que ha visitado más recientemente. Para volver a un sitio visitado, simplemente haga clic en la dirección.

## 2.4.3 LA BARRA DE MENÚ

Localizada en la parte superior de la ventana del navegador, la barra del menú ofrece una selección de cosas que se pueden hacer con la página WEB, como guardarla en el disco duro, o aumentar el tamaño del texto en una página. Muchas de las opciones son las mismas que están en la barra de herramientas de abajo, así que no intente aprender todo ahora. Haga clic una vez en una palabra para desplegar el menú, luego haga clic en la selección que quiera hacer.

#### 2.4.4 EL INDICADOR DE ACCESO



Figura 2.9 Indicadores de Acceso – Netscape y Explorer

Ambos, Navigator y Explorer, tienen una pequeña imagen en la esquina superior derecha del navegador. Cuando esta imagen está animada, significa que su programa navegador, conocido como **cliente**, está accediendo a datos de una computadora remota, llamada servidor. El servidor puede estar ubicado al otro lado de la ciudad o en otro continente. Su navegador baja estos archivos remotos a su computadora, luego los visualiza en su pantalla. La velocidad de este proceso depende de una serie de factores: la velocidad de su módem, la velocidad del módem de su proveedor de acceso a Internet, el tamaño de los archivos que se están bajando, qué tan ocupado esté el servidor, y el tráfico en la Internet.

#### 2.4.5 LA BARRA DE ESTADO

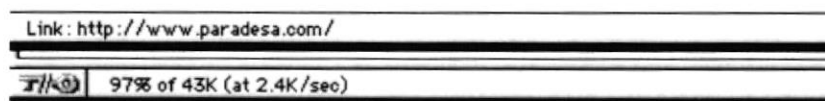


Figura 2.10 Barra de Estado –Explorer y Netscape

En la parte inferior del navegador, encontrará una ventana conocida como **barra de estado**. Puede ver el progreso de la transmisión de la página WEB, la dirección del sitio al que se está contactando, si la computadora anfitriona ha sido contactada y el tamaño de los archivos que se van a bajar.

#### 2.4.6 ALGUNOS TRUCOS DE LOS NAVEGADORES

Como con la mayoría de los programas, hay más de una manera para llevar a cabo una tarea. Hay algunas otras funciones para ayudarle a navegar:

Mientras salta de una página a otra, y de un sitio a otro, su navegador recuerda dónde ha estado. Con Navigator, seleccione Historia de la lista bajo el menú Communicator. Con Internet Explorer, haga clic en el botón de historia en la barra de herramientas. Allí encontrará la historia de todas las páginas WEB que ha visitado durante un periodo específico de tiempo. Para volver a visitar una página, sólo haga clic en la dirección.

Otra manera de moverse entre las páginas con Navigator es hacer clic en el botón derecho del ratón. Aparecerá un menú y podrá escoger moverse hacia adelante o hacia atrás.



### **Acelerar las descargas**

Mientras que el texto se baja velozmente, las imágenes pueden realmente hacer todo más lento. Hay dos maneras de acelerar las cosas.

- Como el texto aparece primero, después de que se haya cargado, haga clic en el botón DETENER. Las imágenes no aparecerán, pero si quisiera ver las imágenes, use el botón derecho del ratón en un ícono de imagen y luego seleccione Ver Imagen.
- Puede ver sitios Web en modalidad de sólo texto desactivando la función de descarga automática de imágenes en el menú Opciones.

# Capítulo

---

## Instalación del Sitio WEB.

En éste capítulo, se ofrece una explicación de como se realiza la instalación del sitio, el hardware y el software requeridos para su funcionamiento.

### 3. INSTALACIÓN DEL SITIO WEB.

#### 3.1 REQUISITOS DEL SISTEMA

En este capítulo se describen los requerimientos necesarios de Hardware y Software para instalar el Sitio WEB en un PC.

##### 3.1.1 HARDWARE

Los requerimientos de hardware para la instalación del Sitio WEB de EL GRUPO RED son:

- PC compatible con procesador Pentium de 200 Mhz o superior.
- Una tarjeta gráfica VGA o superior.
- Un mouse u otro dispositivo señalador.
- Disco Duro mínimo de 10 a 15 Mb.

##### 3.1.2 SOFTWARE

Para poder utilizar el Sitio WEB, debe tener Microsoft Windows 95, Windows NT 4.0 o superior instalado en su PC. Requiere de un navegador puede utilizar uno de los más utilizados, Netscape o Internet Explorer (Se instalan junto al Sistema Operativo.)



Para que los enlaces funcionen, debe copiar los archivos del CD a la **Unidad C:\** (Disco Duro)



## 3.2 ARRANQUE DEL SISTEMA

Para navegar en Internet es necesario ingresar la dirección ..... dentro de la barra de direcciones y al presionar Enter o hacer clic en Ir a, se cargará el Sitio.

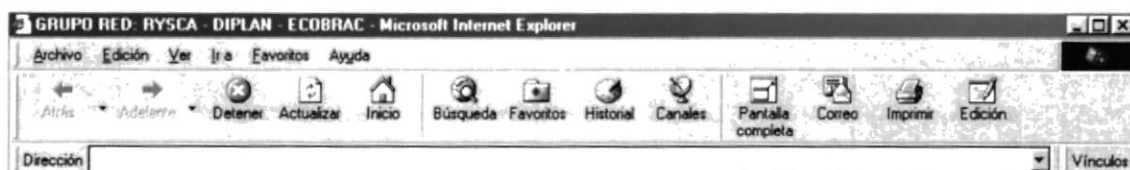


Figura 3.1 Barra de Direcciones –Internet Explorer

A continuación muestra la página inicial del Sitio WEB, donde se da la bienvenida al cibernauta, presenta los enlaces hacia las otras páginas, permite al usuario obtener el PlugIn de Flash, y brinda recomendaciones acerca del Navegador que debe usarse.



Figura 3.2 Página Principal – GRUPO R.E.D.

# Capítulo **IV**

---

## Web Site de EL GRUPO ARQUITECTÓNICO R.E.D.

Este capítulo ilustra paso a paso el  
funcionamiento del Sitio WEB de  
EL GRUPO R.E.D.



## 4. WEB SITE DEL GRUPO ARQUITECTÓNICO R.E.D.

Si usted está buscando una organización que se caracterice por el uso de tecnologías y métodos de punta y por su cobertura nacional no puede dejar de visitar el Sitio WEB de EL GRUPO R.E.D.

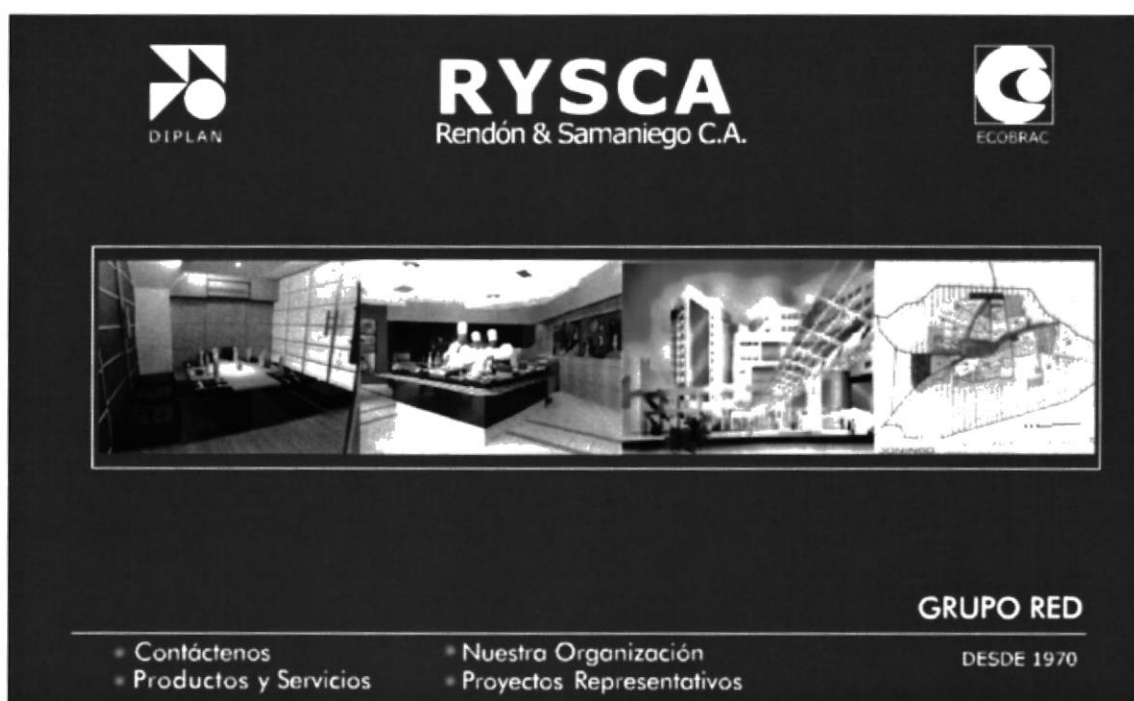


Figura 4.1 Página Principal – GRUPO R.E.D.

El índice que se encuentra en la parte inferior de la figura 4.1, aparece en todas las páginas del Sitio; para que de esta manera, el usuario tenga la facilidad de visitar cualquier página sin importar dónde se encuentre.

• **Principal** El botón Principal aparece en todas las páginas, excepto en la inicial, nos permite regresar a la pantalla principal.