



# **Escuela Superior Politécnica del Litoral**

**PROGRAMA DE TECNOLOGIA EN COMPUTACION**



## **Proyecto de Graduación**

**Previo la Obtención del Título de:**

**ANALISTA EN SISTEMAS**

**Sistema "Prisma I"**

**Módulos de Contabilidad**

**General e Inversiones**

**Manual del Demostrativo**

**A U T O R:**

**FRANCISCO JAVIER MENA TAGLE**



**D i r e c t o r a**

**Mae: Alexandra Paladines de Ponce**

**Año - 1998 -1997**

**Guayaquil - Ecuador**

# TABLA DE CONTENIDO

<b>1. Introducción.....</b>	<b>1</b>
1.1. ACERCA DEL FOLLETO .....	1
1.2. ¿QUIÉN DEBE USAR ESTE FOLLETO?.....	1
1.3. LO QUE DEBE CONOCER.....	2
<b>2. Objetivos Particulares.....</b>	<b>3</b>
2.1. OBJETIVOS PARTICULARES .....	3
2.1.1. <i>Módulo De Contabilidad General</i> .....	3
2.1.2. <i>Módulo De Inversiones</i> .....	6
<b>3. Instalación.....</b>	<b>9</b>
3.1. INSTALACIÓN DEL DEMO.....	9
3.1.1. <i>Pasos A Seguir En El Proceso De Instalación</i> .....	9
3.2. COMO EJECUTAR EL DEMO .....	13
<b>4. Iniciando La Operación Del Demo.....</b>	<b>14</b>
4.1. VENTANA PRINCIPAL DE LOS MÓDULOS CONTABILIDAD GENERAL E INVERSIONES .....	14
4.1.1. <i>Acceso Mediante El Teclado</i> .....	15
4.2. ESTÁNDARES DE PANTALLAS .....	15
4.3. PANTALLAS DEL SISTEMA .....	15
4.4. PANTALLAS DE REPORTES.....	16
4.5. ESTÁNDARES DE BOTONES.....	18
4.6. CÓMO TRABAJAR EN LAS PANTALLAS DEL DEMO.....	19
4.6.1. <i>Escogiendo Opciones Del Menu Principal</i> .....	19

## **1. INTRODUCCIÓN.**

Este documento fue diseñado para servir como una guía en la demostración del Sistema Integrado PRISMA I, Módulo de Contabilidad General e Inversiones, dirigido al Programa de Tecnología en Computación (**PROTCOM**) y en especial a la Coordinadora del mismo Mae. Alexandra Paladines de Ponce.

Este capítulo tiene como propósito mostrar la funcionalidad del demo promocional, además de las indicaciones de cómo operarlo. Leer este manual antes y/o durante la utilización del demo, lo guiará paso a paso en el manejo del mismo.

### **1.1. ACERCA DEL FOLLETO**

Con este folleto las personas que van a operar el módulo estarán en capacidad de:

- ⇒ Determinar cuáles son los requerimientos de instalación del Módulo de Contabilidad General e Inversiones.
- ⇒ Familiarizarse con los formatos de menús, pantallas y reportes, informando al usuario de las bondades del Sistema Integrado Prisma I.

### **1.2. ¿QUIÉN DEBE USAR ESTE FOLLETO?**

Este manual va destinado a los usuarios finales involucrados en la etapa de operación de los Módulos de Contabilidad General e Inversiones.

Está elaborado como un soporte para que el usuario pueda cumplir sus funciones, ayudando a la resolución de problemas que se presenten durante la operación del módulo.

### **1.3. LO QUE DEBE CONOCER**

Los conocimientos mínimos que deben tener las personas que operarán el módulo son:

- ⇒ Conceptos básicos sobre Contabilidad General.
- ⇒ Conceptos básicos sobre Inversiones a largo o corto plazo.
- ⇒ Conocimientos Básicos de informática, especialmente aplicaciones del entorno *Windows*.

## 2. OBJETIVOS PARTICULARES.

### 2.1. OBJETIVOS PARTICULARES

El Demo de los Módulos de Contabilidad General e Inversiones, fue desarrollado en un software especial para el diseño de Demos Promocionales llamado **DEMOBUILDER**, en éste se presentan todos los pasos implícitos, para la realización de diversos procesos, llevando el control del flujo de trabajo necesario para cada tipo de servicio.

#### 2.1.1. MÓDULO DE CONTABILIDAD GENERAL

##### ENTRADAS

###### Plan de Cuentas.

Registra las cuentas contables a utilizar en una tabla de maestro de cuentas.

###### Presupuesto

Registrará el presupuesto de las cuentas de movimiento.

###### Diarios Recurrentes.

Registrará los formatos de asientos que se utilicen con más frecuencia en los asientos diarios.

###### Movimientos Diarios.

Registrará los asientos contables de la empresa.

###### Registro de Líneas.

Se especificará la cuentas de entradas y salidas, donde se manejarán los valores de las líneas de productos.

BIBLIOTECA  
CAMPUS  
ESPOL

## **PROCESOS**

### **Generar Presupuesto.**

Generará el presupuesto de las cuentas, según el valor del indicador que se encuentra en los parámetros del sistema de contabilidad.

### **Autorizar Comprobante.**

Aquí se revisará y aprobará los comprobantes de diario que tuvieron algún problema, para ser mayorizados.

### **Mayorizar.**

Se encargará de importar los asientos contables de los módulos de Inversiones, Bancos, Rol de Pago, Activos Fijos, Compras, Ventas, Cuentas por Pagar y Cuentas por Cobrar, para su registro en la contabilidad.

### **Cerrar Período.**

Cerrará el período mensual de contabilidad, guardando los valores del mes en un campo histórico de la tabla de cuentas; si es anual, encerrará los números de comprobantes.

### **Respaldar.**

Obtendrá una copia de la base de datos, para la seguridad de los datos de la empresa.

## CONSULTAS

### Estados Financieros.

Aquí se encuentran las opciones de reportar los estados financieros.

#### **Balance de Comprobación.**

Emite el Balance de Comprobación a una fecha de corte.

#### **Balance de General.**

Emite el Balance General a una fecha de corte.

#### **Estado de Pérdidas y Ganancias.**

Emite el Estado de Pérdidas y Ganancias a una fecha de corte.

#### **Estado de Pérdidas y Ganancias por Líneas.**

Emite el Estado de Pérdidas y Ganancias por Líneas de producto a fecha.

#### **Plan de Cuentas.**

Reporte de plan de cuentas, es decir emitirá un listado de las cuentas existentes.

#### **Diario General.**

Lista diarios emitidos, según un rango de comprobantes.

### Movimientos Descuadrados.

Lista los movimientos en los cuales sus totales débito y crédito no sean iguales.

### Movimientos no Mayorizados.

Lista los asientos que no hayan sido registrados en la contabilidad general.

### Mayor de Cuentas.

Reporta los movimientos de una o varias cuentas contables.

### Listado de Presupuesto.

Lista los valores presupuestados de las cuentas, sea anual o mensualmente.

#### **Listado de Presupuesto.**

Emite un listado de presupuesto de las cuentas de movimiento.

#### **Datos Pasados Vs. Presupuestados.**

Emite un reporte donde se comparan los valores reales de la cuentas contra los valores que se presupuestó.

### Flujo de Caja.

Reporte de las entradas y salidas de flujo de efectivo.

### Listar Recurrentes.

Lista los diarios recurrentes registrados.

### Reimpresión Comprobante.

Reimprimirá los comprobantes de diario.

## **2.1.2. MÓDULO DE INVERSIONES**

### **ENTRADAS**

#### **Mantenimiento de Inversiones.**

Se registran las inversiones que la empresa adquiere con las financieras o bancos.

#### **Tipo de Inversiones.**

Registrará los tipos de inversiones que tiene la empresa.



## **PROCESOS**

### **Generar Asientos de Rentabilidad.**

Genera los asientos contables de rentabilidad de las inversiones.

### **Generar Asiento de Término de Inversiones.**

Genera los asientos contables para la liquidación de una inversión.

### **Cálculo de Intereses Diarios.**

Calcula los intereses diarios de las inversiones.

### **Actualizar Inversiones a Corto Plazo.**

Cambia el estado de las inversiones a largo plazo especificadas a Corto Plazo.

### **Generar Asientos por Diferencial Cambiario.**

Genera el asiento por cambio de cotización del dólar.



## **CONSULTAS**

### **Ingreso de Inversiones.**

Emite un reporte de los valores ganados en inversiones.

### **General de Inversiones.**

Emite un reporte de las inversiones existentes.

### **Proyección de Inversiones.**

Emite un reporte de lo que ganarán las inversiones en un plazo determinado.

### 3. INSTALACIÓN.

#### 3.1. INSTALACIÓN DEL DEMO

El proceso de instalación del Demo tanto para el Módulo de Contabilidad General como el de Inversiones es el mismo. Puede ser efectuado desde la opción de *Panel de Control de Configuración del Menú de Inicio* del escritorio de trabajo de Windows 95. Tomemos como ejemplo la instalación del demo del Módulo de Inversiones.

##### 3.1.1. PASOS A SEGUIR EN EL PROCESO DE INSTALACIÓN.

- Haga **CLICK** en el Menú de Inicio.
- Seleccione la Opción **Configuración**, la misma que consta de varias opciones de las cuales debe escoger **Panel de Control**, a continuación verá la siguiente pantalla:

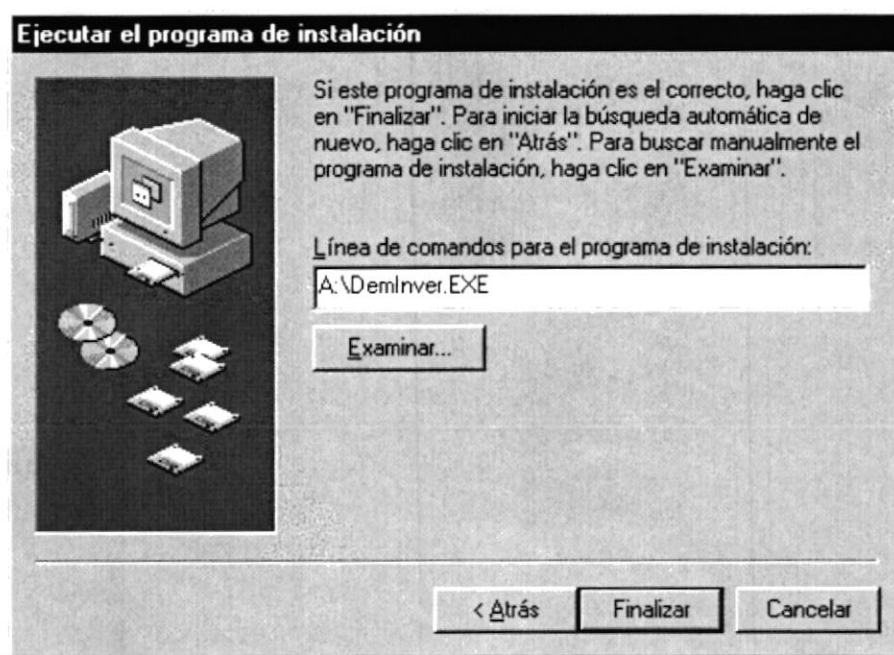


- Luego deberá hacer **DOBLE CLICK** en la opción **Agregar/Quitar Programas**, e inmediatamente aparecerá la siguiente pantalla en dónde se debe escoger la pestaña de *Instalar o Desinstalar*:

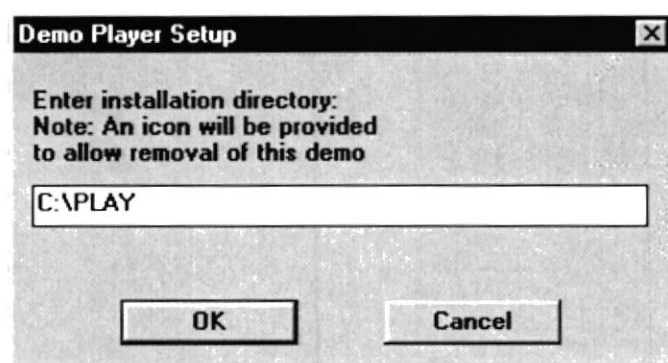
- En esta pantalla deberá hacer **CLICK** en el botón de Instalar ó (**ALT+I**), y mostrará el cuadro que se indica abajo:



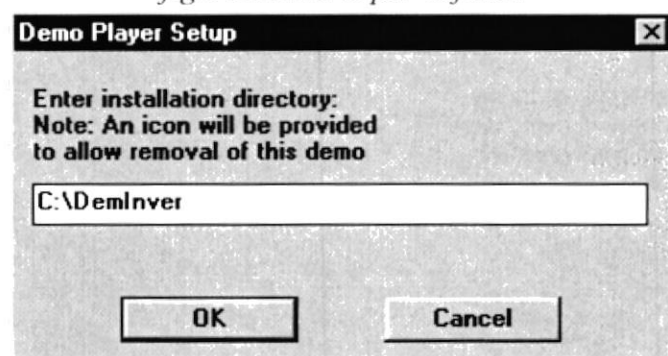
En el que deberá hacer **CLICK** en el botón de Siguiente para la detección automática del disco de instalación rotulado como "Disco de Instalación # 1" y que ha sido insertado en la Unidad de Diskette. El archivo que inicia la instalación es mostrado y si es el adecuado debe darse **CLICK** en el botón de finalizar.



Inmediatamente se presenta la siguiente pantalla, en la cual se debe especificar la ruta en donde se instalará el Demo. El programa instalador determina una ruta por default, la cual usted puede modificar. Inmediatamente haga **CLICK** en el botón **OK** para iniciar instalación.



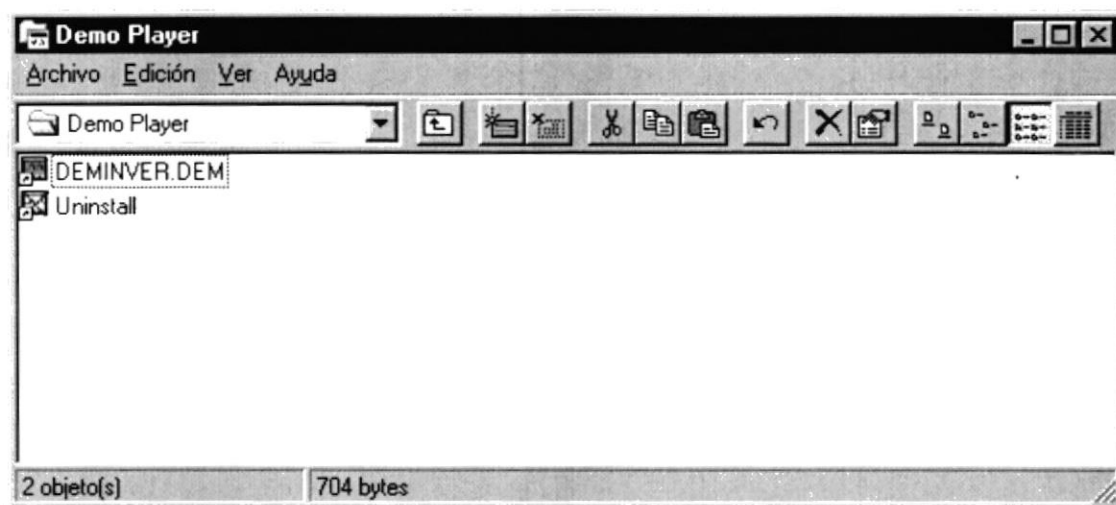
*fig.1 Directorio por default.*



*fig.2 Directorio Personalizado.*

Inmediatamente los archivos son copiados en el directorio destino.

Una vez terminado el proceso se muestra la carpeta generada en el Escritorio de Trabajo en Programas.



y pasa a efectuar una presentación automática del Demo. Al momento de iniciarse, éste toma un tiempo necesario dependiendo del equipo en donde se instale para cargar todos sus componentes.

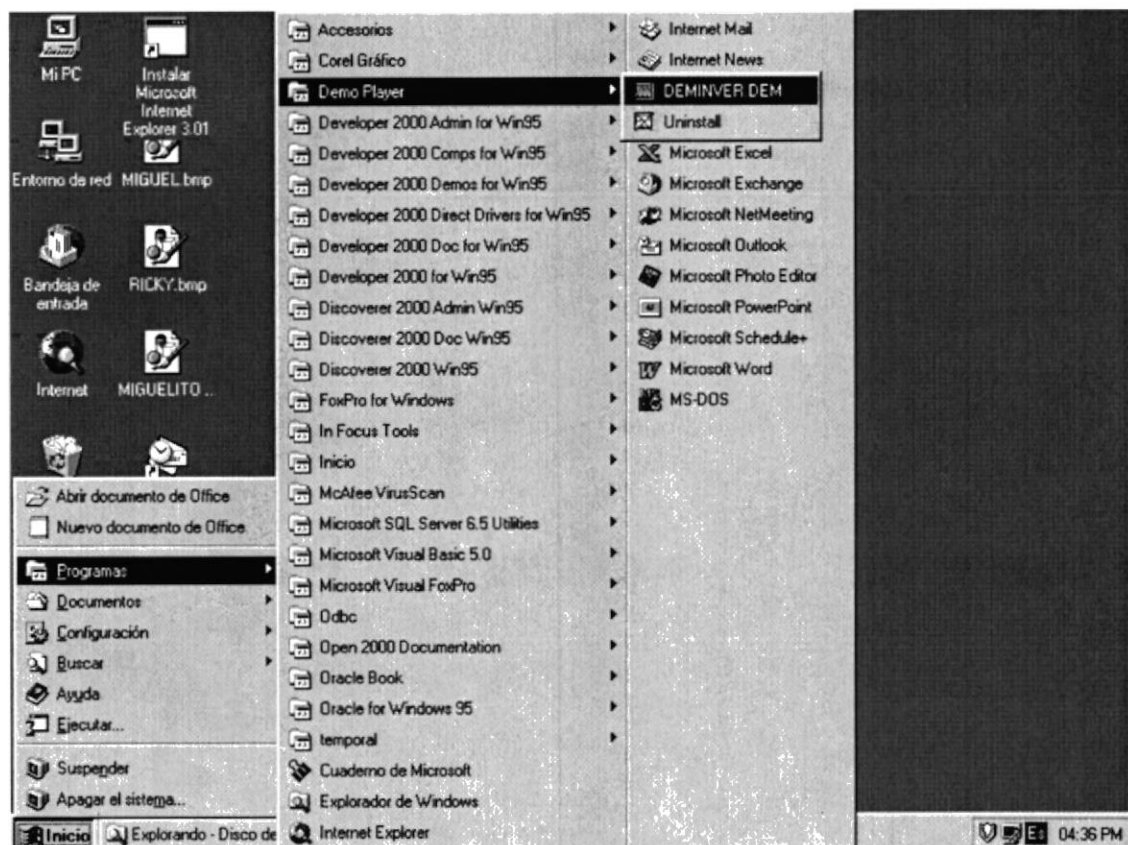
### 3.2. COMO EJECUTAR EL DEMO

Para poder ejecutar el Demo es necesario que siga los siguientes pasos:

Ubíquese en la barra de herramientas, opción Programas.

- 1 Seleccione el ítem Demo Player.
- 2 Haga un click sobre el ítem **DEMINVER.DEM** (es el nombre asignado al archivo en el Software DemoBuilder); o

Si desea acceder de manera directa haga click en el icono DEMINVER.DEM ubicado en el escritorio de WINDOWS' 95 que usted pueda definirle.

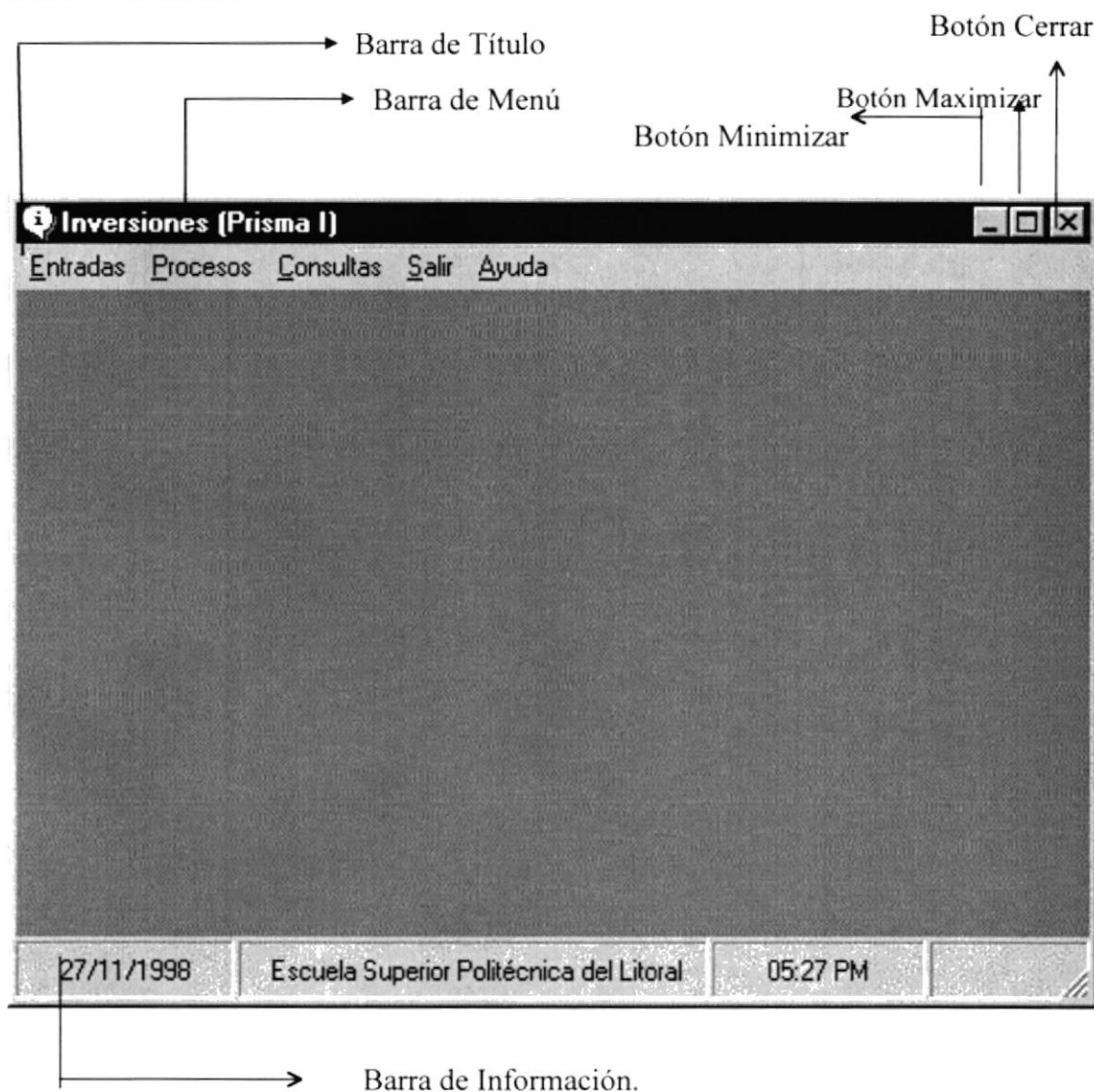


## 4. INICIANDO LA OPERACIÓN DEL DEMO.

### 4.1. VENTANA PRINCIPAL DE LOS MÓDULOS CONTABILIDAD GENERAL E INVERSIONES

A continuación se muestra la pantalla a partir de la cual podremos acceder a las diversas opciones tanto del Módulo de Inversiones y Contabilidad General. En estas ventanas podremos encontrar varios componentes, los cuales serán detallados:

1. Barra de Título.
2. Barra de Menú.
3. Botón de Minimizar .
4. Botón de Maximizar.
5. Botón de Cerrar
6. Barra de Estado.





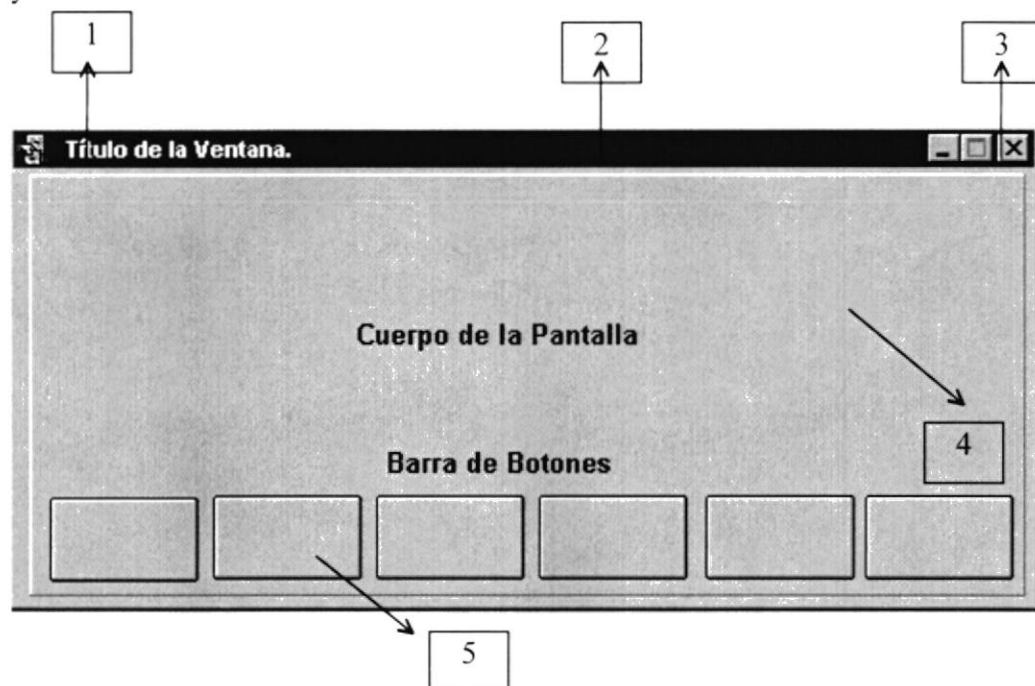
#### 4.1.1. ACCESO MEDIANTE EL TECLADO.

Si usted desea acceder a una de las opciones por medio del teclado, lo puede hacer presionando las teclas **Alt + el caracter subrayado en el menú**. En este momento se desplegará un menú donde podrá seleccionar la opción que desee realizar.

#### 4.2. ESTÁNDARES DE PANTALLAS

#### 4.3. PANTALLAS DEL SISTEMA

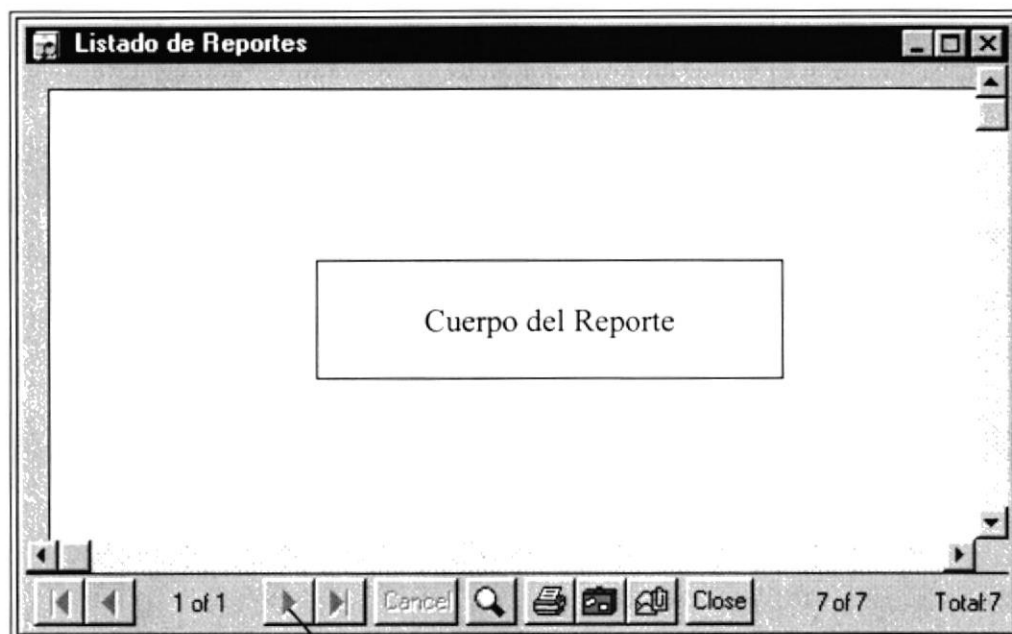
A continuación se presentan los estándares de pantalla que han sido definidos para el Sistema Integrado Prisma, bajo los cuales se ha desarrollado los Módulos de Inversiones y Contabilidad General.



1. Menú de Control.
2. Título de la Ventana. En este se mostrará el nombre de la opción actual de trabajo.
3. Botones de Minimizar y Cerrar la ventana.
4. Cuerpo de la Pantalla en dónde se mostrarán los campos de datos.
5. La barra de botones muestra las distintas operaciones que se pueden efectuar en la opción.

#### 4.4. PANTALLAS DE REPORTES

Cuando usted ejecute un reporte podrá visualizar la siguiente pantalla:



Barra de Botones

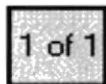
Esta pantalla está formada de 2 partes:

**Cuerpo del Reporte:** En esta área usted podrá visualizar el reporte indicado.

**Barra de Botones:** Estos botones serán de uso exclusivo para las pantallas de reportes. A continuación se describe el uso de cada uno de ellos:



Si el reporte tiene más de 1 página utilice estos botones para retroceder entre una página y otra, o directamente a la primera haciendo click en el primer botón.



Indica el número de página que se está visualizando en pantalla del total de páginas existentes.



Si el reporte tiene más de 1 página utilice estos botones para avanzar entre una y otra página, o directamente a la última haciendo click en el primer botón.



Cancela la ejecución del reporte.



Muestra el reporte en diversos tamaños.



Envía el reporte a la impresora.



Permite exportar el reporte a un archivo, en un formato tal que otra aplicación pueda abrirlo. Los posibles formatos se despliegan en una caja de diálogo, del cual usted podrá seleccionar el deseado.



Ejecuta la misma acción del botón anterior. En este caso se pide al usuario el login; es decir, se lo utiliza en sistemas conectados en red.



Cierra la ventana del Reporte.



Indica el número de registros seleccionados del total de registros existentes.

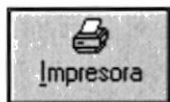


Muestra el total de registros presentados en pantalla.



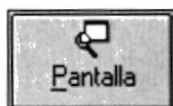
Indica el porcentaje de ejecución del reporte.

## 4.5. ESTÁNDARES DE BOTONES



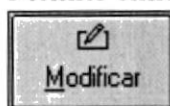
### Botón Impresora.

Permite emitir reportes cuya salida estará direccionada a la Impresora.



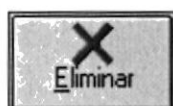
### Botón Pantalla.

Permite emitir reportes cuya salida estará direccionada a la Pantalla.



### Botón Modificar.

Permite actualizar los datos que han sido modificados en la pantalla.



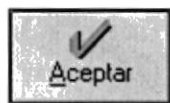
### Botón Eliminar.

Permite eliminar un registro de datos, ya sea de manera lógica o física.



### Botón Salir.

Permite salir de la ventana activa de trabajo.



### Botón Aceptar.

Permite grabar nuevos registros de datos.

## 4.6. CÓMO TRABAJAR EN LAS PANTALLAS DEL DEMO

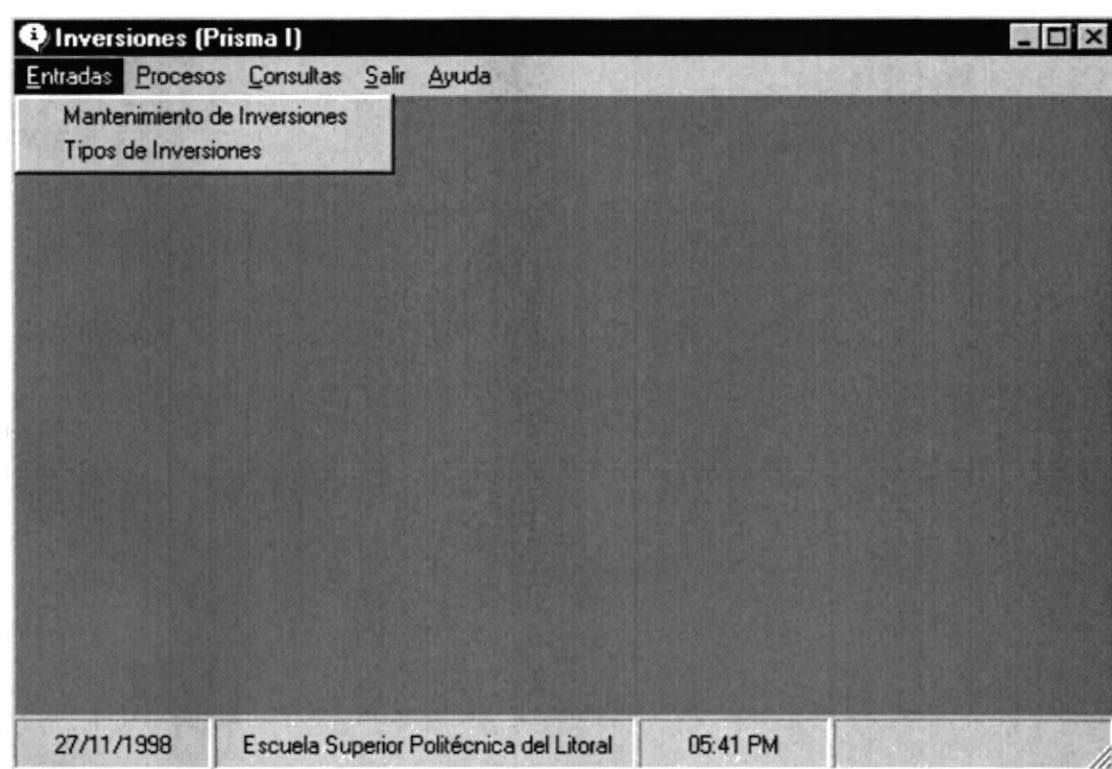
Si usted ya se ha familiarizado con los estándares anteriormente descritos, estará listo para navegar por cada una de las opciones del demo promocional. Inicialmente cada una de las pantallas se mostrará inicializada y paulatinamente irá mostrando la secuencia que se debe seguir para realizar cada uno de los procesos.

A continuación se muestran una opción con la secuencia de las pantallas ejecutada, tomando como demo de trabajo el módulo de Inversiones:

### 4.6.1. ESCOGIENDO OPCIONES DEL MENU PRINCIPAL.-

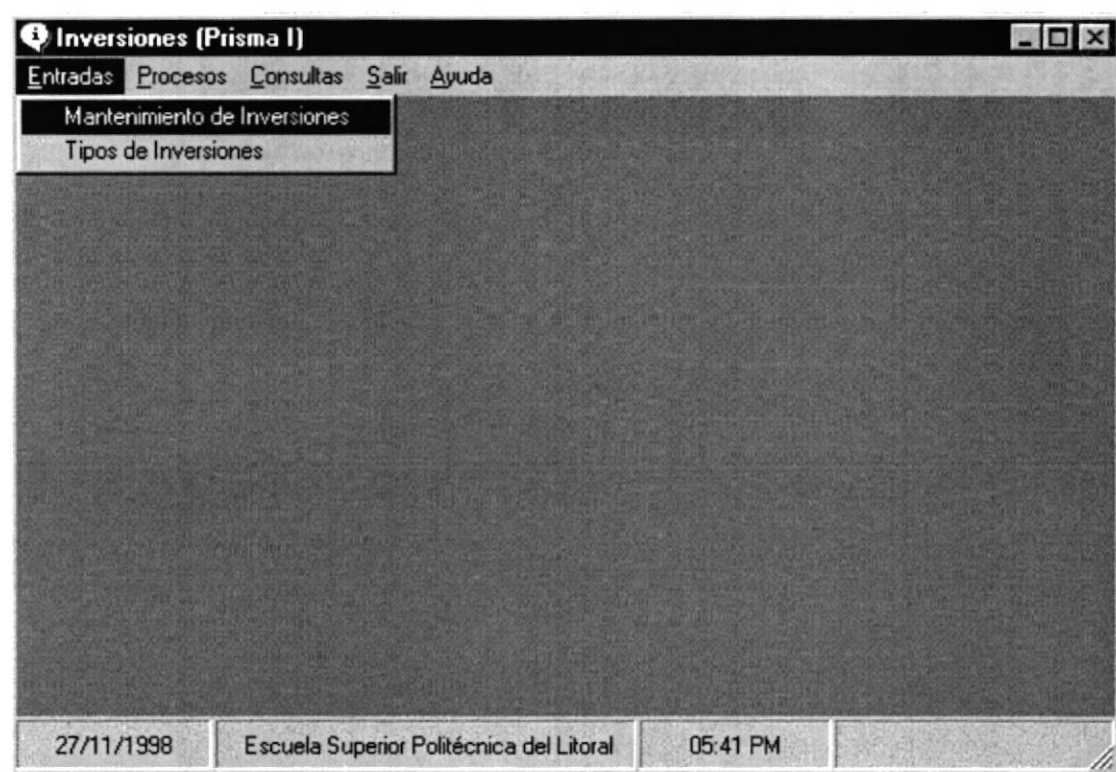
#### *Secuencia 1.-*

Seleccione cualquiera de la opciones de menú principal. Por ejemplo de entradas



**Secuencia 2.-**

Seleccione la opción Mantenimiento de Inversiones.



### Secuencia 3.-

Se presenta la siguiente pantalla.

**Inversiones (Prisma I)**  
Entradas Procesos Consultas Salir Ayuda

**Mantenimiento de Inversiones**

**Ingresar**    Modificar    Eliminar

Código     Fecha de la Inversión   
Tipo de Inversión     Plazo   
Plazo ☒ Corto Plazo ☐ Largo Plazo    Porcentaje de Interés  %  
Monto ☒ Suces      Tipo Cálculo de Interés   
☐ Dólares      Descripción   
Cambio Dólar     Número de la Inversión   
Inversión Anterior   
Comentarios

Impresora    Pantalla    Modificar    Aceptar    Cancelar    Salir

Esta forma permitirá ingresar los datos de inversiones que hayan sido adquiridas por la empresa

**Menú Principal**    **Demo**

19/11/1998    Escuela Superior Politécnica del Litoral    12:01 PM

Se le presentaran dos botones en la parte inferior derecha, los cuales son:

#### **Menú Principal**

El cual activa nuevamente el menú principal.

#### **Demo**

El cual muestra una película donde le enseña a ingresar una inversión al sistema

