

T
004.68
ARCW
V.2

ESCUELA SUPERIOR POLITÉCNICA
DEL LITORAL



PROGRAMA DE TECNOLOGÍA EN COMPUTACIÓN

TESIS DE GRADO

Previa a la Obtención del Título de:
PROGRAMADOR DE SISTEMAS
ANALISTA DE SOPORTE DE MICROCOMPUTADORES

TEMA: WEB SITE COSTASUR S.A.

MANUAL DE USUARIO

AUTORES:

MÓNICA INGRID ARCE LOOR
ROSA MARLENE TUTILLO ARCENTALES
ANA MERCEDES VILLA RÍOS

DIRECTOR:

ANL. LUIS RODRÍGUEZ VÉLEZ

AÑO
2000

ESCUELA SUPERIOR POLITÉCNICA DEL
LITORAL



PROGRAMA DE TECNOLOGÍA EN COMPUTACIÓN

TESIS DE GRADO

PREVIO A LA OBTENCIÓN DEL TÍTULO DE:

PROGRAMADOR DE SISTEMAS
ANALISTA DE SOPORTE DE MICROCOMPUTADORES

TEMA: WEB SITE COSTASUR S.A.

MANUAL DE USUARIO

AUTORES:

MÓNICA INGRID ARCE LOOR
ROSA MARLENE TUTILLO ARCENTALES
ANA MERCEDES VILLA RÍOS

DIRECTOR:

ANL. LUIS RODRÍGUEZ VÉLEZ

AÑO

2.000



AGRADECIMIENTO

A Dios infinitamente por bendecirnos al darnos las familias tan bellas que tenemos y por guiarnos en nuestros pasos para así poder culminar esta etapa tan importante de nuestras vidas.

A nuestras familias, esposo e hijos por el apoyo que siempre nos han brindado a pesar del tiempo que hemos dejado de dedicarles, a ellos que nos han alentado para poder culminar nuestra carrera universitaria.

A nuestros compañeros y amigos por la ayuda prestada en todo momento, por la paciencia y su sincera amistad.

Al Anl. Luis Rodríguez quien nos dio su guía para poder culminar con éxito este trabajo.

A la Escuela Superior Politécnica del Litoral y sus docentes por la tan dura misión de impartir los conocimientos y en la cual nos hemos formado como profesionales de nuestro país.



DEDICATORIA

Este trabajo con el cual culminamos la etapa más importante de nuestras vidas lo dedicamos a nuestros padres, hermanos, esposo e hijos por todo el apoyo que nos brindaron para culminar con éxito nuestra carrera, realizando un sinnúmero de sacrificios y eximiéndose de nuestra presencia pero nunca de nuestro amor y enseñándonos con sus consejos a ser personas honestas, responsables, trabajadoras y seres humanos creyentes.

De esta manera queremos retribuirles todo el apoyo, paciencia y amor que nos han brindado para que se sientan orgullosos de nosotras como nos sentimos de ellos.

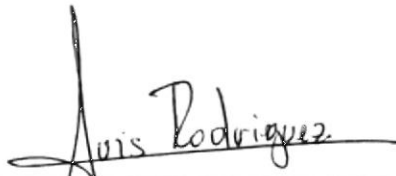


DECLARACIÓN EXPRESA

La responsabilidad de los hechos, ideas y doctrinas expuestas en esta tesis nos corresponde exclusivamente; y el patrimonio intelectual de la misma a la “ESCUELA SUPERIOR POLITÉCNICA DEL LITORAL” , (Reglamento de exámenes y títulos Profesionales de la Espol).



FIRMA DEL DIRECTOR DE TESIS

A handwritten signature in black ink that reads "Luis Rodríguez". The signature is written in a cursive style with a long vertical stroke for the letter 'L'.

Ant. Luis Rodríguez Vélaz



FIRMA DE LOS AUTORES



Mónica Ingrid Arce Loo



Rosa Marlene Tutillo Arcentales



Ana Mercedes Villa Ríos



TABLA DE CONTENIDO

1. Introducción	1
1.1. Generalidades	1
1.2. Acerca de este manual	1
1.3. Usuarios a quienes está dirigido	2
2. Objetivos	
1.1. Particulares	1
1.2. Generales	1
3. Instalación	1
3.1. Requerimientos de Hardware y Software	1
3.1.1. Para infraestructura web	1
3.1.2. Para usuarios sin Infraestructura Web	1
3.2. Como ingresar al sitio	4
3.2.1. Instalaciones de la Aplicación en un PC	4
3.2.1.1. Instalación Física de la Página Web	4
3.2.1.2. Proceso de Descomprimir	5
3.3. Arranque de la Aplicación	7
3.4. Como ingresar al Web Site de Costasur	7
4. Operación	1
4.1. Explicación de la Interface Gráfica	1
4.1.1. De la Aplicación para Costasur	2
4.1.2. Del Browser	2



4.2.	Explicación del manejo de las opciones	4
4.2.1.	Pantalla Inicial	4
4.2.2.	Estructura de la Pantalla del Menú Principal	5
4.2.2.1.	Nuestra Empresa	7
4.2.2.2.	Productos	11
4.2.2.3.	Contactos	16
4.2.2.4.	Pedidos	19

ANEXOS.

A.	Conociendo Internet	1
A.1.	Qué es Internet?	1
A.2.	Cuáles son los requisitos mínimos para conectarse a Internet?	1
A.3.	Qué utilidad tiene el Correo Electrónico?	3
A.4.	Qué partes tiene el Correo Electrónico?	3
A.5.	Qué es el World Wide Web?	5
A.6.	Qué se usa para navegar?	5
A.7.	Qué tipo de información se puede encontrar?	5
A.8.	Dónde buscamos información?	5
A.9.	Cómo funciona el WWW?	6
A.10.	En qué formato está la información?	6
A.11.	Información de términos del Web Site	7
A.12.	Qué es hipertexto?	9
A.13.	Qué es Hypermedia?	9
B.	Navegación de Páginas.	1
C.	Glosario de Términos.	1

TABLA DE COTENIDO DE FIGURAS

3. Instalación

3.1. Conexión Proveedor de Internet	1
3.2. El Pc	1
3.3. Control de Panel. Paso I.	2
3.4. Control de Panel. Paso II.	3
3.5. Propiedades de la Pantalla	3
3.6. Carpeta Costasur	4
3.7. Carpeta Images	5
3.8. Carpeta Webpages.....	5
3.9. Proceso de Descomprimir	6
3.10. Winzip	6
3.11. Archivos Carpeta de Costasur.zip	7
3.12. Dirección de Ingreso al Sitio	8
3.13. Abrir desde el Browser	8

4. Operación

4.1. Browser de Internet Explorer	2
4.2. Pantalla de Presentación	4
4.3. Menú Principal	5
4.4. Menú Nuestra Empresa	7
4.5. Nuestra Empresa. Antecedentes Parte I	8
4.6. Nuestra Empresa. Antecedentes Parte II	9
4.7. Menú de Productos	11
4.8. Productos Camarón entero Crudo Parte I	12
4.9. Productos Camarón entero Crudo Parte II	13
4.10. Productos Empaques Parte I	14
4.11. Productos Empaques Parte II	15
4.12. Menú de Contactos	16
4.13. Contactos Parte I	17
4.14. Contactos Parte II	18
4.15. Menú de Pedidos	19
4.16. Pedidos Parte I	20
4.17. Pedidos Parte II	21





CAPÍTULO 1

INTRODUCCIÓN

1. INTRODUCCIÓN.

1.1. GENERALIDADES.

Esta aplicación del Web Site diseñado para la compañía Costasur S.A fue implementado para ampliar la comercialización de los productos ofreciendo camarón de calidad a nivel internacional.

Costasur S.A , es una compañía productora, procesadora y exportadora de camarón a nivel nacional e internacional.

Este manual contiene información básica de cómo instalar, ingresar, operar y navegar en el Web Site de Costasur S.A, además contiene información para el usuario sobre términos técnicos de Internet que le ayudará de una forma fácil y rápida para ambientarse y poder navegar en el maravilloso mundo de Internet.

El requerimiento mínimo de los usuarios para acceder al Web Site de Costasur S.A es que deben tener conocimientos mínimos de computación para que puedan navegar y familiarizarse con el manejo de la aplicación.

Si el usuario no está familiarizado con esta aplicación debe leer este manual por lo menos una vez. Es de mucha importancia leerlo antes y/o durante la utilización de la aplicación ya que lo guiará paso a paso en el manejo del mismo.

1.2 ACERCA DE ESTE MANUAL

Con este manual los usuarios que van a operar en el Web Site de Costasur estarán en capacidad de:

- Conocer las características mínimas del equipo de computación desde donde puede ser accesado el sitio web.
- Si existen usuarios que no disponen de infraestructura para web y deseen leer el sitio web desde su computador personal se especifica los requerimientos mínimos de hardware para que pueda ser instalada la aplicación web.
- El usuario por medio de la información que contiene las páginas de la aplicación puede conocer más a fondo la constitución de la empresa.

1.3 USUARIOS A QUIENES ESTA DIRIGIDO.

Este manual va destinado a todos los usuarios que visiten el sitio www.costasur.com y estén interesados en obtener información sobre los productos que esta compañía exportadora de camarón ofrece.



COSTASUR S.A.

CAPÍTULO 2

OBJETIVOS

2. OBJETIVOS

2.1 PARTICULARES

Para COSTASUR S.A la proyección Internacional es básicamente fundamental; ya que sus clientes son compañías Internacionales de todas partes del mundo, y el cual necesita un mecanismo para llegar a ellos de una forma rápida, segura y eficaz.

Nosotros como elaboradores del web site de COSTASUR S.A hemos considerado lo siguiente como objetivos que a la larga van a transformarse en beneficios de la empresa.

Llegar a otros países donde todavía no se ha podido comercializar sus productos, los clientes podrán estar informados de una manera inmediata sobre nuevos productos o mejoras que la empresa ofrezca, a través de sugerencias y comentarios de los clientes la empresa podría realizar un estudio y crear mejoras para la atención al cliente.

2.2 GENERALES

COSTASUR S.A además de ofrecer la calidad y un buen precio del producto, esta dedicado por completo a atender las necesidades de sus clientes. Es una empresa seria y responsable al momento de cumplir con las entregas y con la presentación del producto requerido.

La empresa tiene una participación considerable en el mercado debido a la calidad de sus productos.





CAPÍTULO 3

INSTALACIÓN

3. INSTALACIÓN

3.1. REQUERIMIENTO DE HARDWARE Y SOFTWARE

3.1.1. PARA INFRAESTRUCTURA WEB

Adquisición de una cuenta con proveedores locales de Internet Ej. Ecuonet, Satnet, Etc.

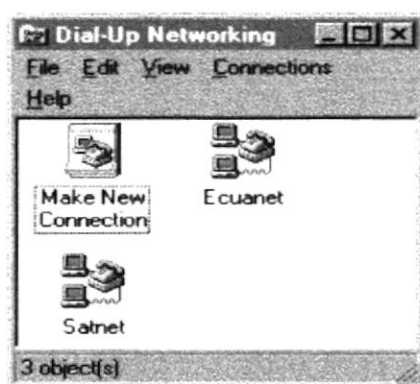


Fig. 3-1. Conexión proveedor de Internet

- Un Pc con modem incorporado
- Una línea telefónica (permanente/parcialmente) disponible
- Un navegador Ej. Internet Explorer, Netscape, etc.

3.1.2. PARA USUARIOS SIN INFRAESTRUCTURA WEB

HARDWARE. - Para realizar una instalación exitosa de la página web de Costasur S.A. debe considerar que su equipo debe tener las siguientes características.

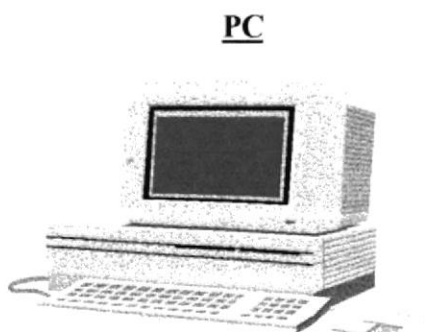


Fig. 3-2. El PC

- Un PC. modelo 486 en adelante.



- Memoria Ram de 16 MB como mínimo
- Procesador de 450 MHZ en adelante
- Disco duro 2 GB. En adelante
- Un monitor a color Super VGA con una resolución de 800 X 600 pixeles.

Si no tiene la resolución indicada Ud. puede modificar la resolución de su monitor, ingresando a: **Menú Inicio (Start) → Configuración (Settings) → Control de Panel (Control Panel) → Pantalla (Display).**

Todos estos pasos se indica en la Fig.3-3.

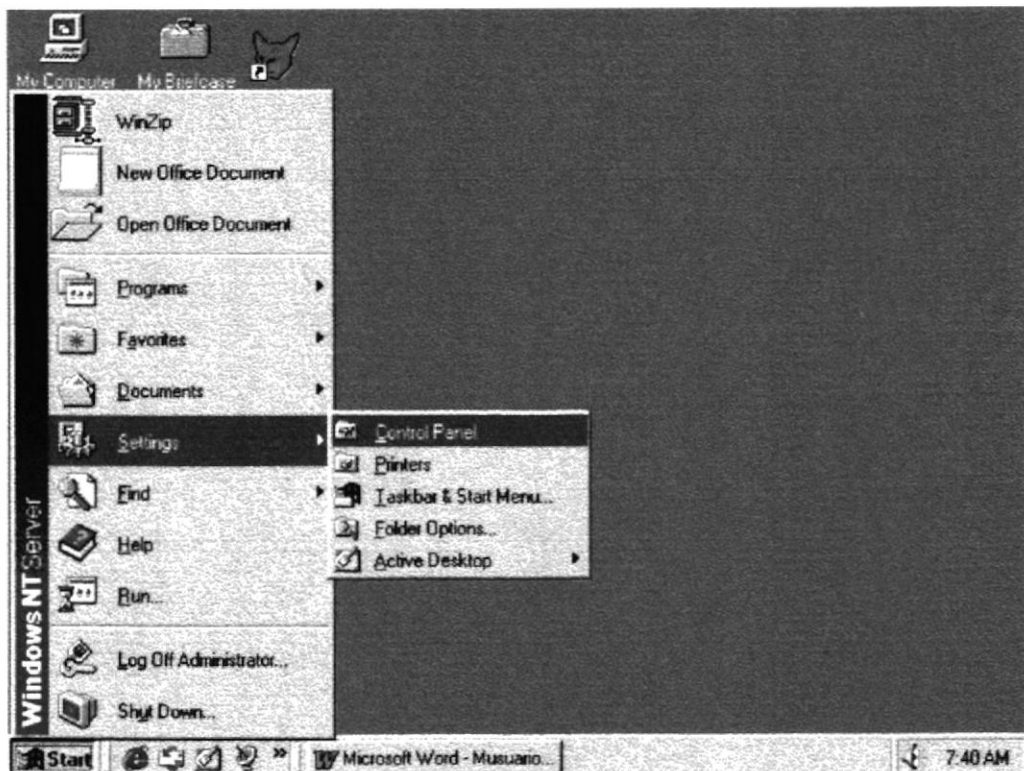


Fig. 3-3. Control de Panel. Pasol.

En la fig. 3-4 se visualiza dentro del control de panel la opción display o pantalla.

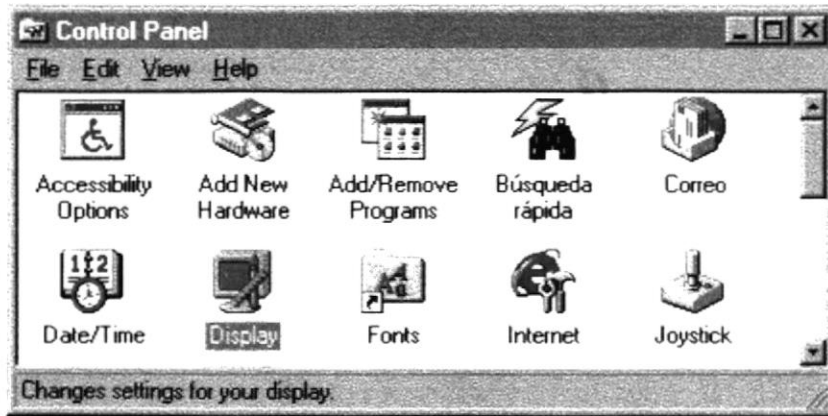


Fig. 3-4. Control de Panel Paso II.

Una vez que ingreso a display deberá cambiar la resolución que Ud., necesita como se indica en la Figura 3-5.

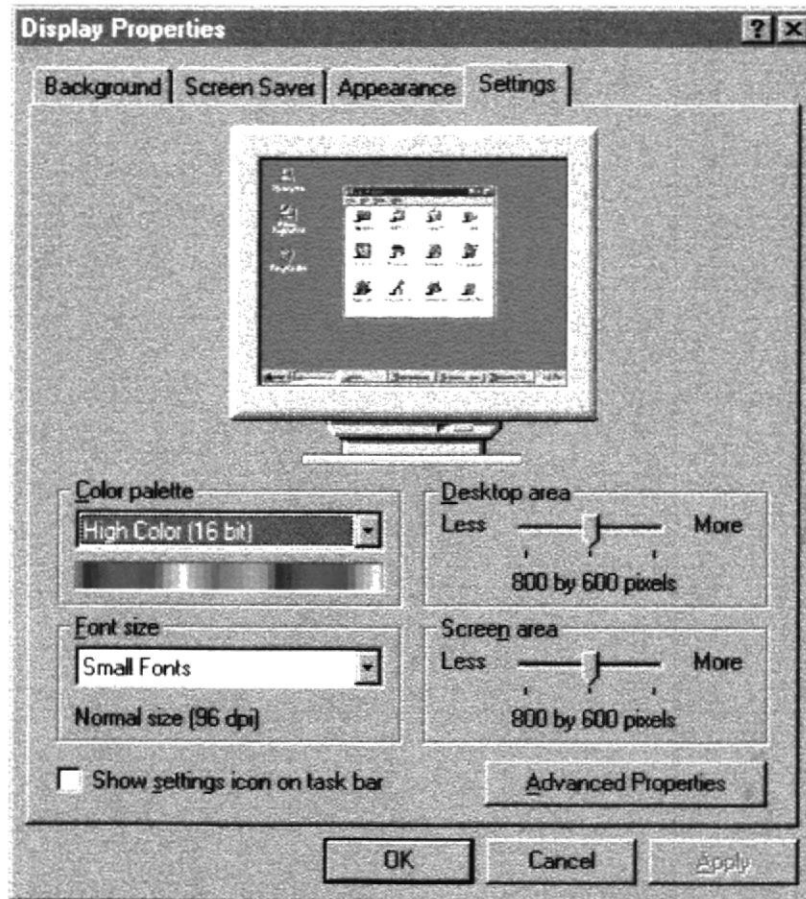


Fig. 3- 5. Propiedades de la Pantalla. Paso III.

Este requerimiento es válido tanto para el caso de que el usuario disponga de Infraestructura para Internet o para los usuarios que no disponen de esta infraestructura.

Además para cualquier tipo de usuario es indispensable que obtenga un browser que puede ser Internet Explorer, Netscape, etc., que sean versiones para windows.

3.2. COMO INGRESAR AL SITIO

Para los dos tipos de usuarios (Infraestructura Internet/sin infraestructura Internet) deben tener un mínimo de experiencia en trabajos de ambiente windows y saber como navegar en Internet.

3.2.1. INTALACIONES DE LA APLICACIÓN EN UN PC

3.2.1.1. INSTALACIÓN FÍSICA DE LA PÁGINA WEB

El proyecto consta de un archivo llamado proyecto con extensión. Zip de 2.30 Mb, cuyo directorio principal se denomina COSTASUR, el mismo que contiene dos subdirectorios denominados: IMAGES, WEBPAGES.



Fig. 3-6. Carpeta de Costasur.

IMAGES.- Este subdirectorio contiene todas las imágenes con extensiones .gif, .jpg., es decir son archivos de gráficos que han sido utilizados en la página web de Costasur S.A.



Fig. 3-7. Carpeta de Images.

WEBPAGES.- Este subdirectorio contiene un archivo denominado *Index.html* que es el archivo principal por medio del cual se ejecutará la aplicación y dos subdirectorios denominados ENGLISH y ESPANISH, aquí se encuentran clasificados los archivos.html, .class de las páginas de Inglés y Español respectivamente.



Fig. 3-8. Carpeta de Webpages

El archivo Costasur.zip la extensión.zip significa que es un archivo comprimido y este a su vez se lo debe descomprimir, automáticamente genera los directorios Images y Webpages.

3.2.1.2. PROCESO DE DESCOMPRIMIR.

- Para instalar debe copiar la aplicación en su disco duro C:/ .

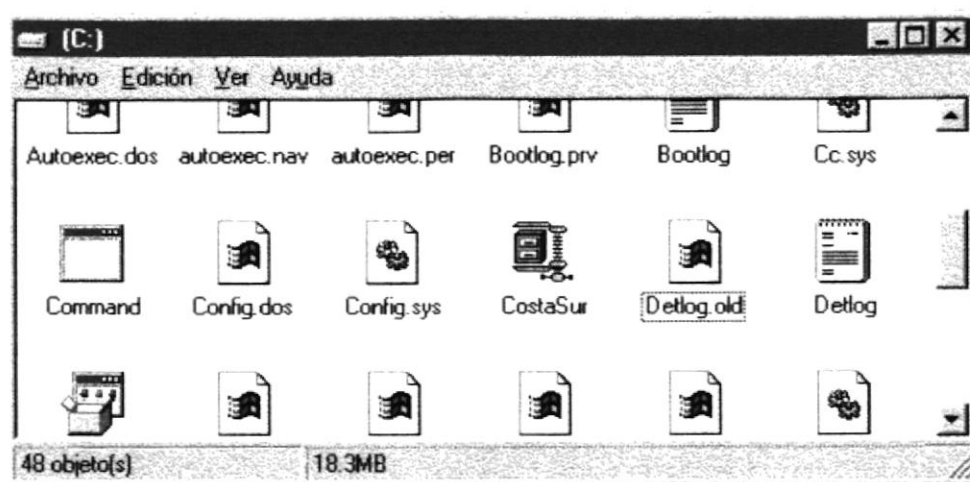


Fig. 3-9. Proceso de Descomprimir

- Como siguiente paso debe dar doble click en Costasur.zip, y se presentará una pantalla en la cual dará click en la opción de **I Agree**



Fig. 3-10. Winzip



- Una vez que se aceptó todas las opciones que pide el WinZip y especificó el directorio en donde desea que se encuentre sus archivos, finalmente se mostrará un listado con todos los archivos que fueron descomprimidos.

Este listado mostrará las características de cada uno de los archivos como: el nombre, la última fecha en que fue modificado el archivo, el tamaño normal del archivo y el tamaño que ocupó cuando estuvo empaquetado el archivo.

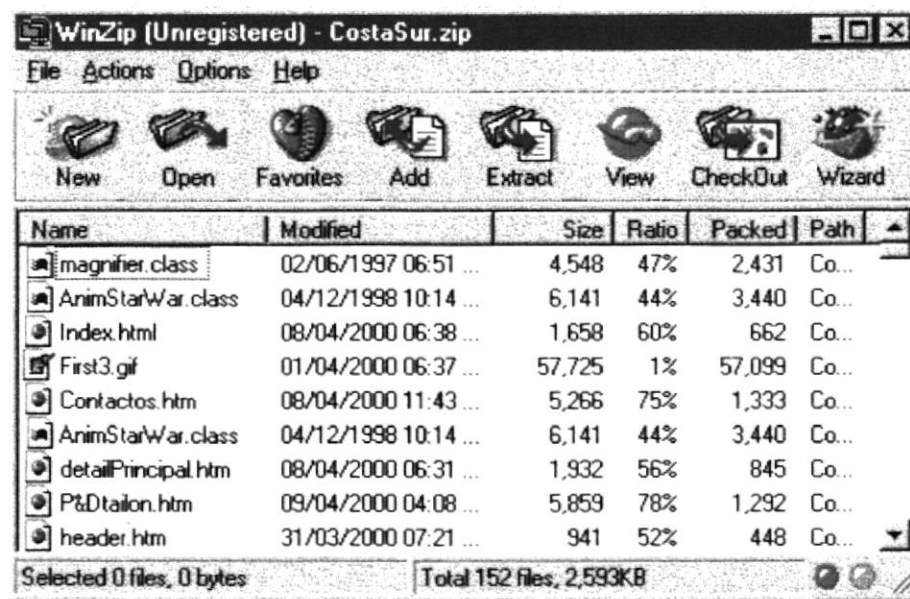


Fig. 3-11. Archivos carpeta Costasur.zip

3.3. ARRANQUE DE LA APLICACIÓN.

Para que la aplicación de la Compañía CostaSur este disponible en el web, es importante que la Compañía realice negociaciones de un sitio Web con las compañías proveedoras. La compañía proveedora será quien levante mediante software la aplicación a un servidor que forme parte de la red Internacional de Internet.

3.4. COMO INGRESAR AL WEB SITE DE COSTASUR

La persona que desee visitar el Web Site de Costasur S.A debe acceder a Costasur.com , para acceder debe disponer de un computador, una conexión a Internet y algún navegador que le permita conectarse a los distintos servidores www, como Netscape, MS Internet Explorer, NCSA-Mosaic, Lynux, etc.

Si usa Url, que es una forma estandarizada de dar una dirección en Internet, se deberá ingresar la dirección del sitio que desea visitar en este caso el URL

comienza con http: //, esto indica que lo que viene es una referencia a un hipertexto, a continuación se indica el nombre del computador en que se encuentra el documento, luego el directorio en que se encuentra, y finalmente el nombre del archivo en que esta guardado el hipertexto si no se buscará el nombre del archivo llamado index.html.

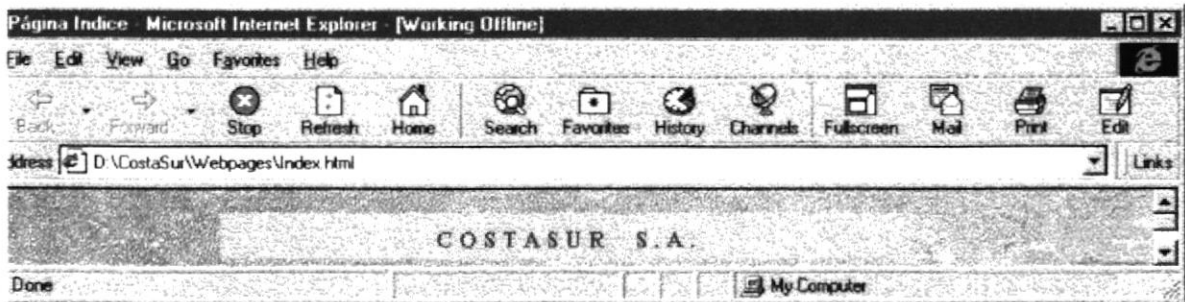


Fig. 3-12. Dirección de ingreso al sitio.

Cabe resaltar que todo tipo de direcciones que se edite en el URL debe ser escrito siempre con letras minúsculas.

Para el caso de que el usuario este corriendo la aplicación desde su PC deberá llamar al archivo index.html para levantar la aplicación completa desde cualquier browser desde la opción **FILE → OPEN**.

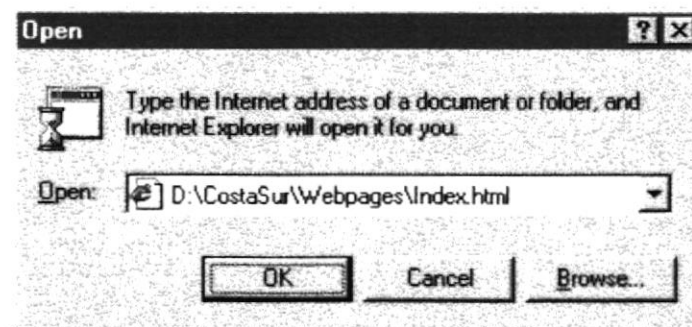


Fig. 3-13. Abrir desde el browser.





CAPÍTULO 4

OPERACIÓN

4. OPERACIÓN

4.1. EXPLICACIÓN DE LA INTERFACE GRÁFICA

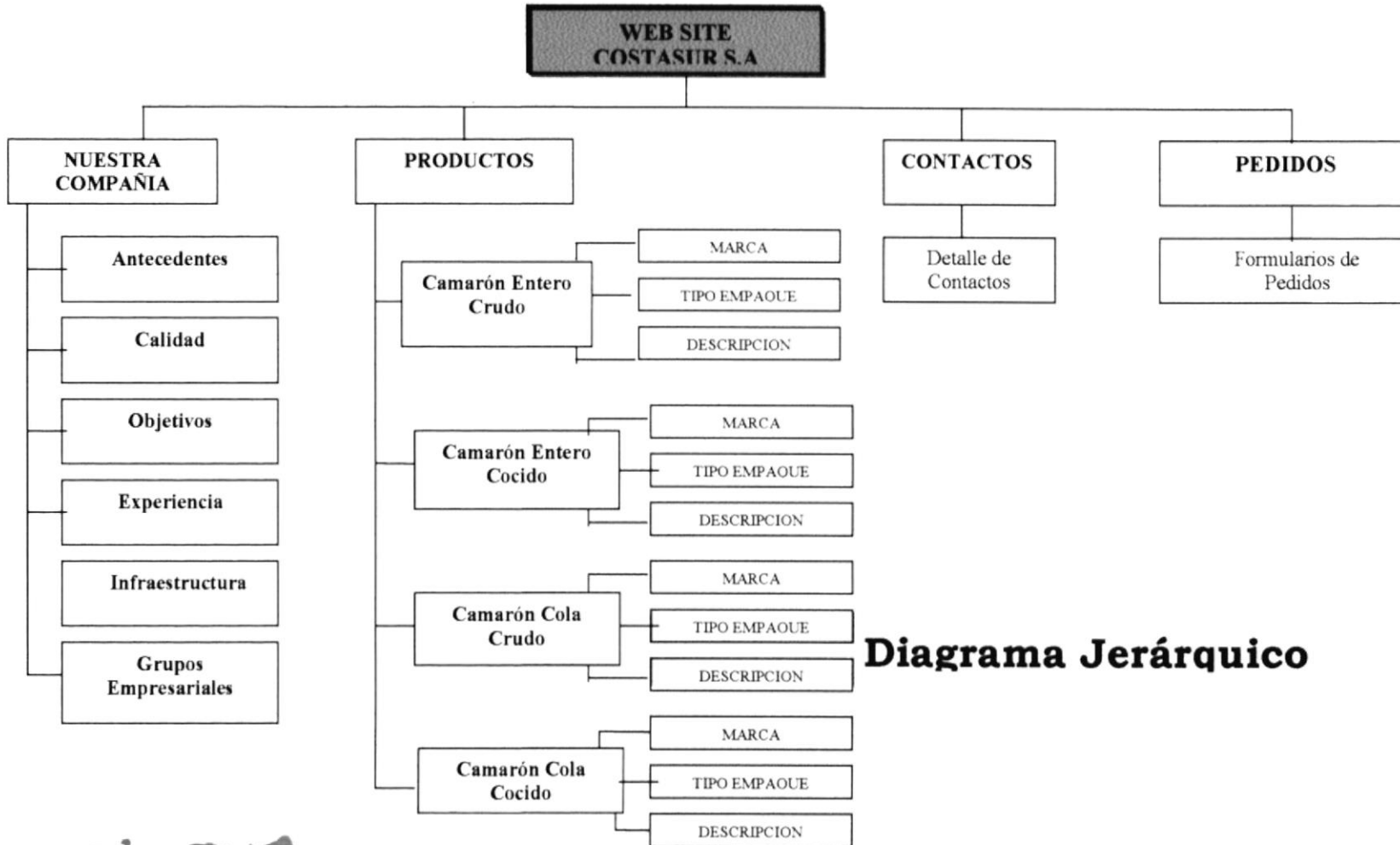


Diagrama Jerárquico



4.1.1 DE LA APLICACIÓN PARA COSTASUR.

La interface de la aplicación ha sido diseñada conservando un formato estándar para todas las pantallas.

El sitio web esta implementado en dos idiomas Inglés y Español. La pantalla inicial presenta dos opciones en la cual el usuario puede elegir, si desea ingresar a la página en español o en Inglés. Para objeto de este manual se presentará la aplicación en el idioma Inglés

Una vez que el usuario eligió el idioma, ingresará a la siguiente pantalla que le permitirá elegir cualquier opción del menú principal, en cualquier lugar de la aplicación en que se encuentre navegando.

En la parte superior se encuentra un encabezado que contiene un gráfico en forma de hielos, y a su vez encontramos a los dos extremos el logotipo de la compañía. En la parte central del encabezado se presenta un banner, con el nombre de la Cía y la actividad que desempeña.

Las opciones del menú principal se encuentra en la parte inferior de la pantalla para todas las páginas.

Cuando el usuario elija una de las opciones del menú la aplicación le permitirá ingresar en todas las páginas de acuerdo a la preferencia del usuario permitiéndole navegar por el sitio web implementado.

4.1.2. DEL BROWSER

La interface gráfica utilizada para la demostración de la página web es del browser Internet Explorer.

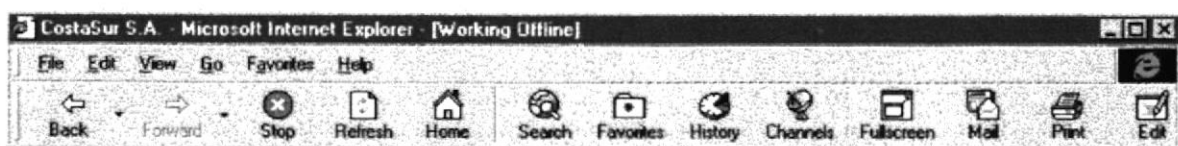
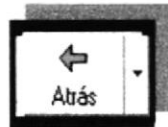
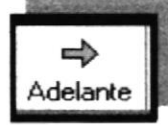


Fig. 4 - 1. Browser de Internet Explorer.

Como nos podemos dar cuenta en la figura 4-1, este browser le permite trabajar de una manera muy amigable al usuario. Se puede trabajar con el menú o a su vez posesionándose con el Mouse en los iconos y dando click en cada uno de ellos.



ATRÁS (Back) .- Le permite regresar a la página anterior.



DELANTE (Forward).- Le permite ir a la página siguiente.



DETENER (Stop).- Como su palabra lo indica sirve para paralizar cualquier acción que estuvo en ese momento ejecutándose.



ACTUALIZAR (Refresh).- Le permite actualizar los últimos cambios de las páginas.



INICIO (Home).- Le permite ir a la página de inicio



BUSQUEDA (Search) .- Le permite realizar una búsqueda de todas las páginas que hayan sido navegadas.



FAVORITOS (Favorites) .- Le permite guardar en esta carpeta todas las direcciones que usted seleccione.



HISTORIAL (History).- Le permite revisar todas las direcciones que ha navegado.



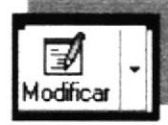
PANTALLA (FullScreen).- Le permitirá ver la pantalla completa.



CORREO (E-Mail). – Permite recibir, enviar mensajes vía correo electrónico.



IMPRIMIR (Print).- Permite imprimir una página web.



MODIFICAR (Edit).- Permite abrir el editor de Front Page Express para poder editar, es decir permite modificar una página.

4.2 EXPLICACIÓN DEL MANEJO DE LAS OPCIONES

4.2.1 PANTALLA INICIAL

- La aplicación de Costasur S.A esta conformada por una pantalla inicial la misma que contiene el logotipo de la compañía y a su vez muestra dos opciones en la que permite al usuario acceder al Web Site en Español o en Inglés.

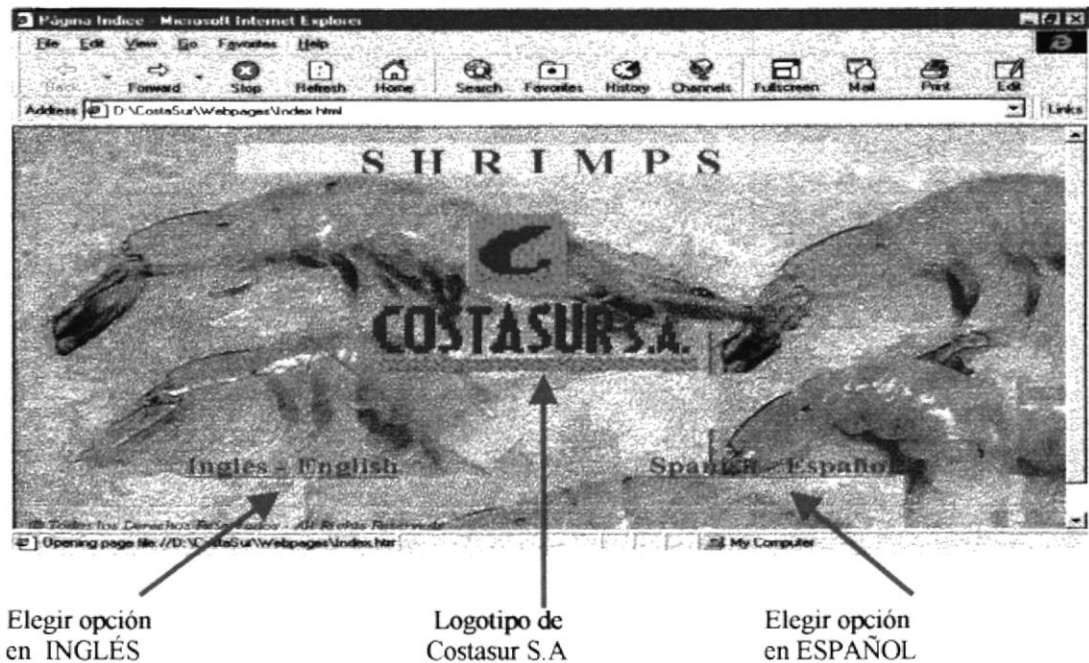


Figura. 4 - 2. Pantalla de Presentación.

- Si desea ingresar a cualquier de los 2 idiomas, ubíquese con el mouse en la palabra Inglés o Español de acuerdo a su preferencia y de doble click para ingresar a la pantalla de su preferencia.
- Se ha analizado que para la compañía Costasur S.A, que comercializa sus productos a nivel nacional e internacional, es de gran importancia que la aplicación se realice en dos versiones Inglés y Español, llegando de una manera comprensible a cualquier lugar del mundo ya que por hoy el idioma más comercial es el Inglés.

El contenido y funcionabilidad de las dos versiones es el mismo cuya única diferencia es el idioma.

4.2.2 ESTRUCTURA DE LA PANTALLA DEL MENÚ PRINCIPAL

Para facilidad de los usuarios se ha considerado que en el menú principal debe contener un formato estándar en todas las pantallas, para que el usuario pueda elegir cualquier opción del menú, en cualquier lugar que se encuentre navegando.



Fig. 4 - 3. Menú Principal.

Como se observa en el gráfico se ha elegido que la demostración de la aplicación se realice en el idioma Inglés.

El menú principal contiene las siguientes opciones:

- Our Company Nuestra Empresa
- Products Productos
- Contacts Contactos
- Orders Pedidos



4.2.2.1 NUESTRA EMPRESA



Figura. 4 - 4. Menú Nuestra Empresa

Para ingresar a esta pantalla debe dar doble click en la opción Our Company del Menú Principal, en esta página Ud. encontrará información acerca de la compañía.

Al ingresar a esta página se observará en la figura. 4-5, cada una de las subopciones.



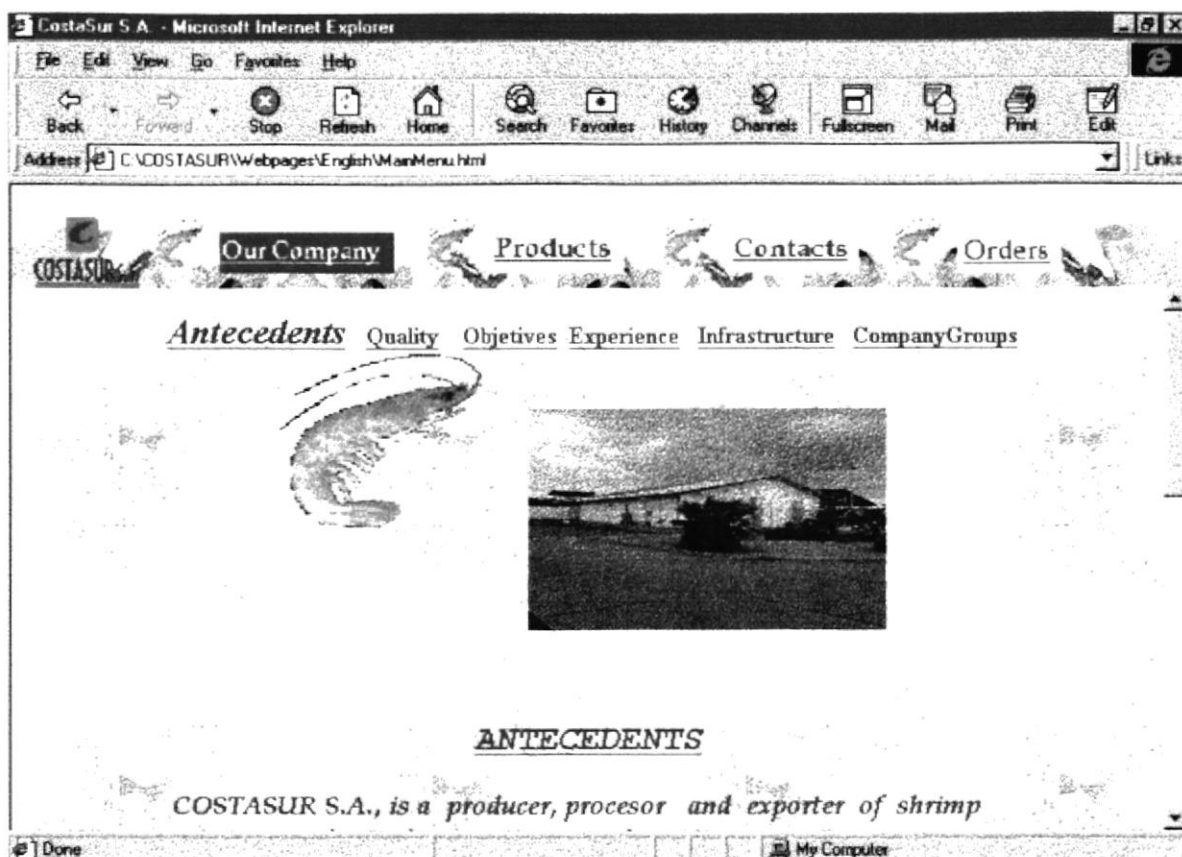


Figura. 4 - 5. Nuestra Empresa. Antecedentes. Partel

Contiene las siguientes subopciones que el usuario pueda elegir:

- | | | |
|----|----------------|----------------------|
| a) | Antecedents | Antecedentes |
| b) | Quality | Calidad |
| c) | Objetives | Objetivos |
| d) | Experience | Experiencia |
| e) | Infrastructure | Infraestructura |
| f) | Company Groups | Grupos Empresariales |

a) **ANTECEDENTES.-** Aquí se detalla en una forma breve las generalidades de la compañía.

b) **CALIDAD.-** En esta subopción se explica acerca del proceso de la calidad de los productos de la compañía.

c) **OBJETIVOS.-** En esta subopción la empresa publica sus principales objetivos.

d) **EXPERIENCIA.-** La compañía da ha conocer al usuario los años de experiencia que tienen los directorios que conforman la compañía .

e) **INFRAESTRUCTURA.**- De igual forma la compañía explica la gran infraestructura que posee, es decir que cuenta con maquinarias especializadas para que el proceso que realiza del camarón sea de óptima calidad.

f) **GRUPOS EMPRESARIALES.**- En esta opción se describe a las empresas con las que se relaciona la compañía.

Al finalizar cada pantalla se encuentra la opción HOME PAGE al dar doble click, regresará a la página del menú principal, la opción PÁGINA ESPAÑOL, la misma que le permitirá cambiarse a la página en el idioma Español.

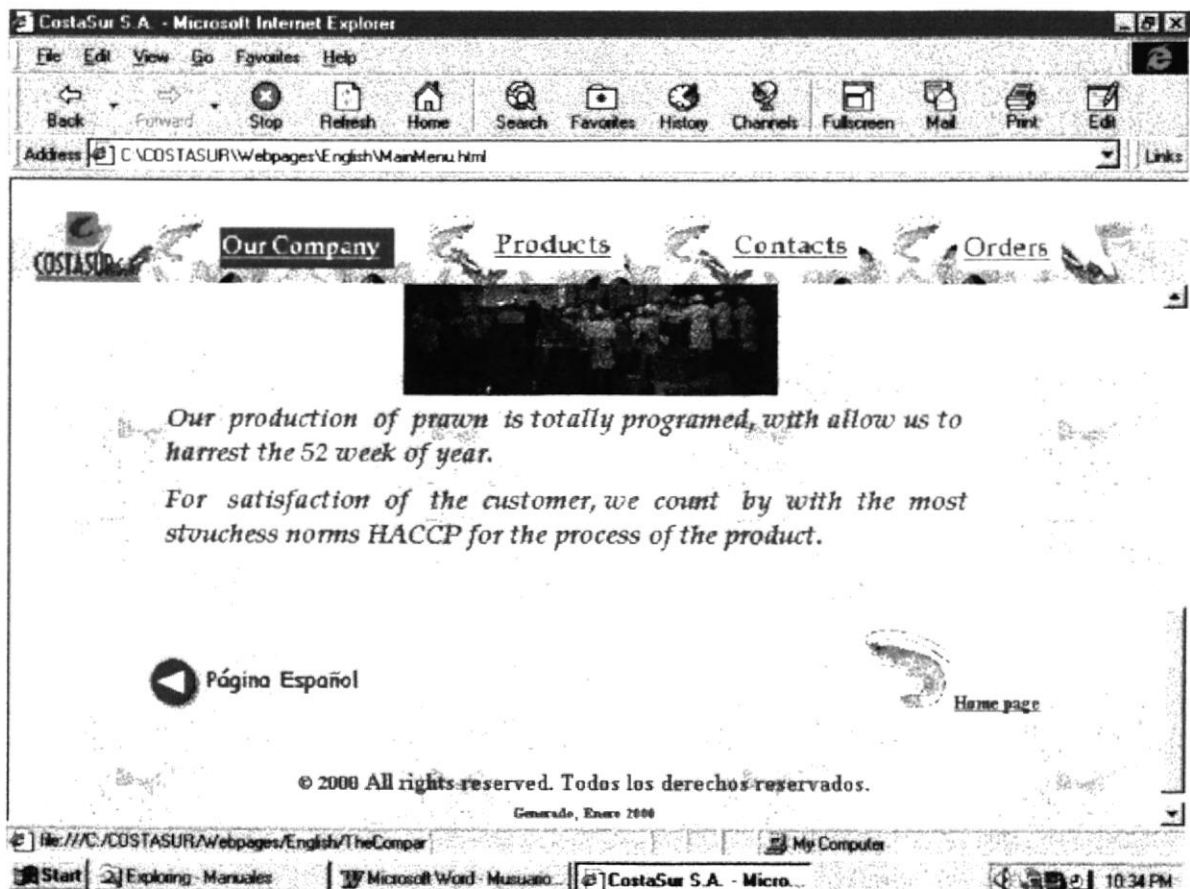


Fig. 4 - 6. Nuestra Empresa. Antecedentes. Parte II.

En todas las páginas del menú principal, en la parte inferior encontrará los gráficos que se describen en la tabla a continuación, los mismos que el usuario, al dar click le permitirá revisar la página en el otro idioma, es decir si en la pantalla de presentación

eligió el idioma Español, el gráfico tendrá la palabra English y al dar click automáticamente cambiará el contenido al idioma Inglés.

GRÁFICOS

CONTENIDO



Este ícono contiene la palabra Página Español, se lo usa como enlace y permitirá cambiar la página al idioma español.



Este ícono que contiene la palabra Page English se lo usa como enlace y permitirá cambiar la página al idioma Inglés.

4.2.2.2. PRODUCTOS

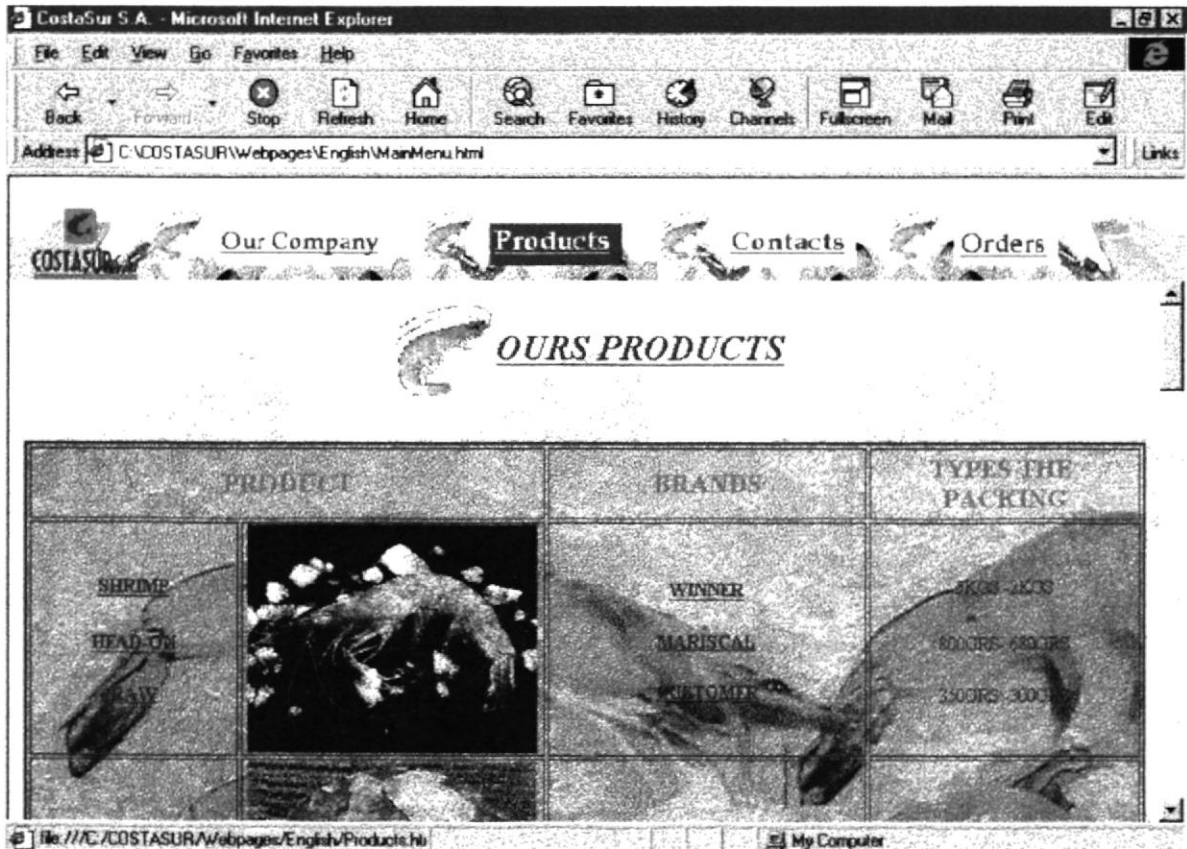


Fig. 4-7. Menú de Productos.

Esta opción contiene todos los tipos productos que ofrece Costasur, se presentan en una tabla en la que indica el nombre, foto del producto, el tipo de empaque, y el diferente gramaje para la venta.

Al elegir el nombre de cualquier producto que desee, inmediatamente se presentará una pantalla con las características propias del producto.

A continuación observará que se ha elegido el primer producto de la lista que es Shrimp head on raw (camarón entero crudo), en esta página podrá informarse acerca de las características de este producto.



Fig. 4- 8. Productos. Camarón Entero Crudo. Parte I

En esta página al usar la barra del scroll hacia la parte inferior, encontraremos una opción **GET BACK** para poder retornar a la página de Productos. Como se muestra a continuación. En la figura. 4-10.

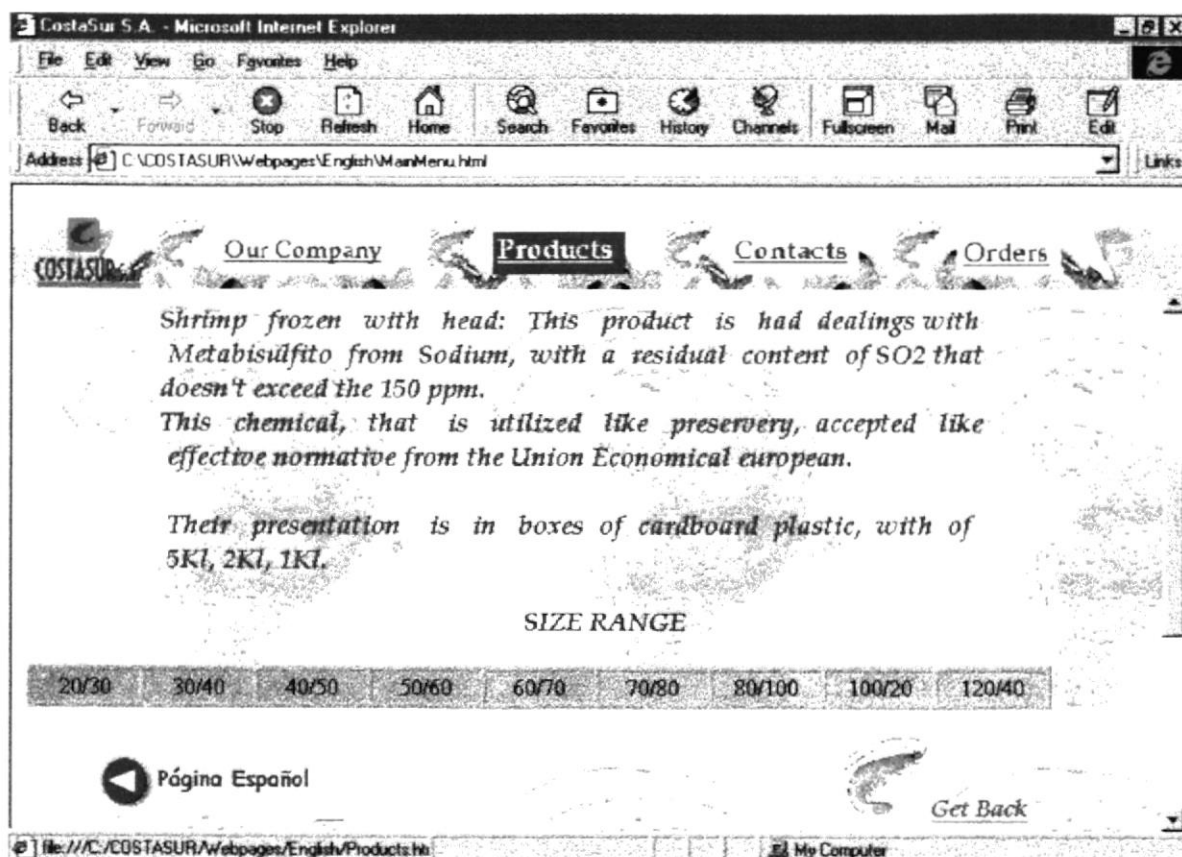


Fig. 4- 9. Productos Camarón Entero Crudo. Parte II.

De igual manera al elegir cualquier nombre de empaque, se presentará otra pantalla con las fotos del empaque que eligió y las características propias del mismo.

A continuación Ud. visualizará que se ha elegido el primer empaque de la lista con el nombre de WINNER, aquí observará la foto y las características de dicho empaque.



Fig. 4- 10 Productos. Empaques. Parte I

En esta página usted también podrá hacer uso de la barra de scroll para poder ubicarse en la opción **Get Back** , el mismo que le permitirá retornar a la página de **Productos** para que pueda elegir otro producto o empaque. Como se muestra a continuación.



Fig. 4- 11. Productos. Empaques. Parte II.

4.2.2.3. CONTACTOS

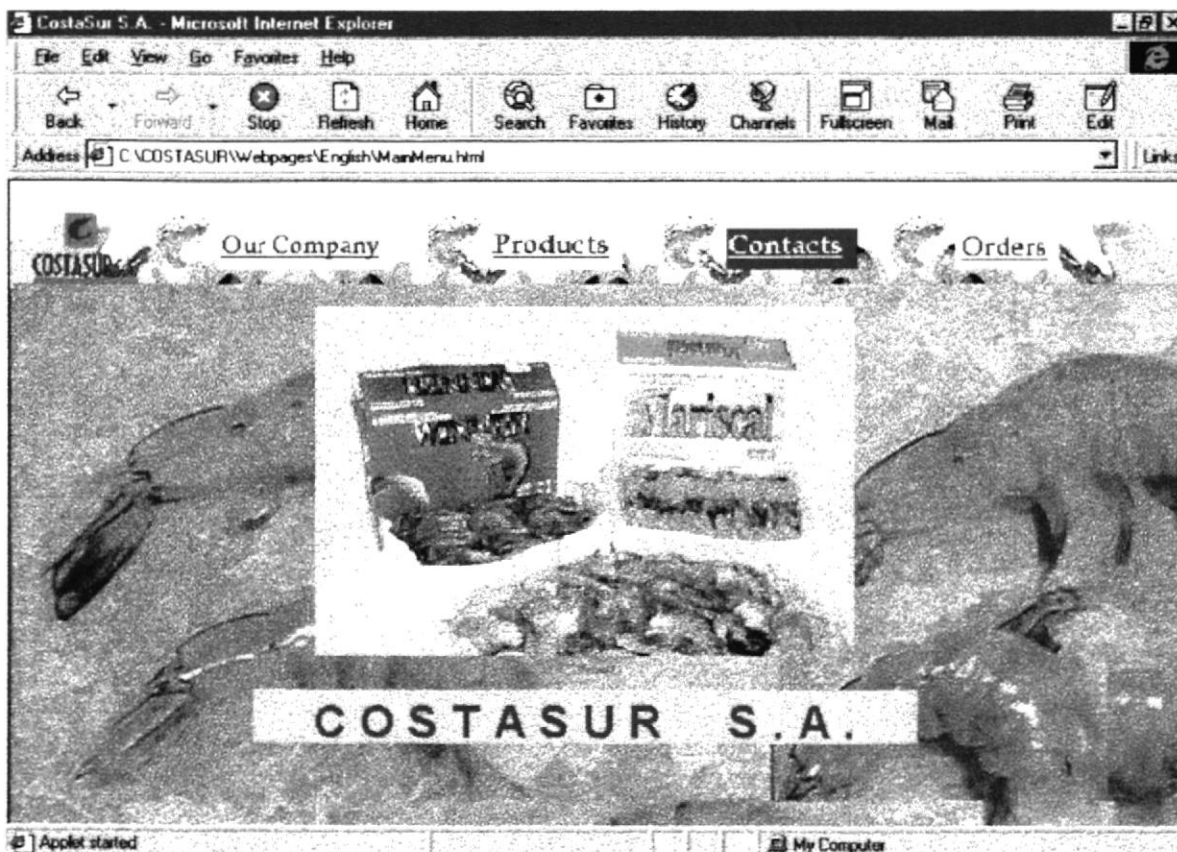


Fig. 4-12. Menú de Contactos.

Esta opción muestra el personal con quien puede comunicarse el usuario. De igual manera se detalla en una tabla los datos de las personas autorizadas con su respectiva dirección e-mail, de esta manera el usuario pueda elegir a la persona para contactarse.

Esta opción es usada para retroalimentación de los usuarios del sitio web hacia el operador de página web.

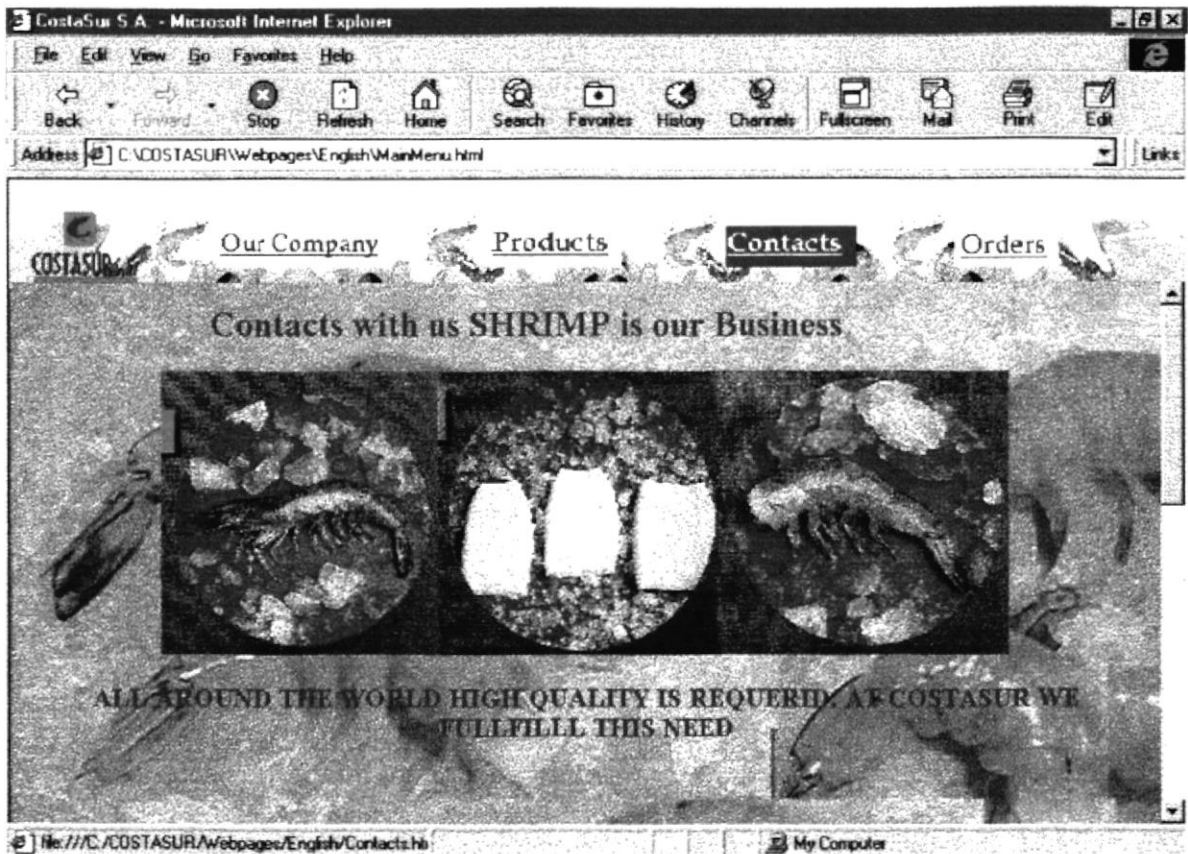


Fig. 4 – 13. Contactos. Parte I.

Aquí puede usar la barra scroll hacia la parte inferior y encontrará un listado con todos los datos de las personas con las que Ud. desee comunicarse, y a su vez existe una opción de **Home Page**, esta opción le permitirá retornar a la página que contiene el Menú Principal.

Como se observa en la parte II de esta figura, el usuario podrá receptor todos los datos del personal con el cual desee comunicarse, además que en la empresa al personal para atención al público los han clasificado de acuerdo a los tipos de camarón como por ejemplo: Ventas y Comercialización de camarón sin cabeza lo atenderá el Vicepresidente de Comercialización. Ec. Rafael Toro y su e-mail es RToro@Costasur.com.ec, etc.

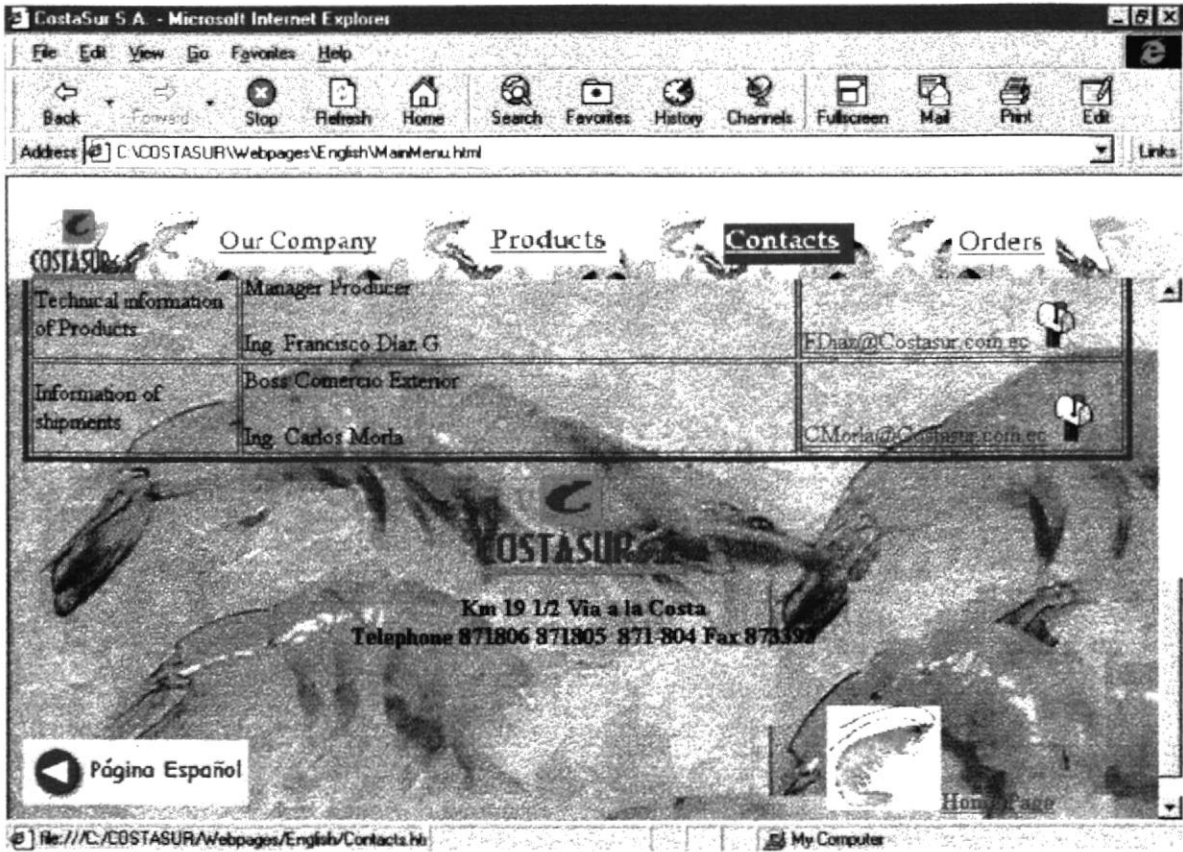


Fig. 4- 14. Contactos. Parte II.



4.2.2.4. PEDIDOS

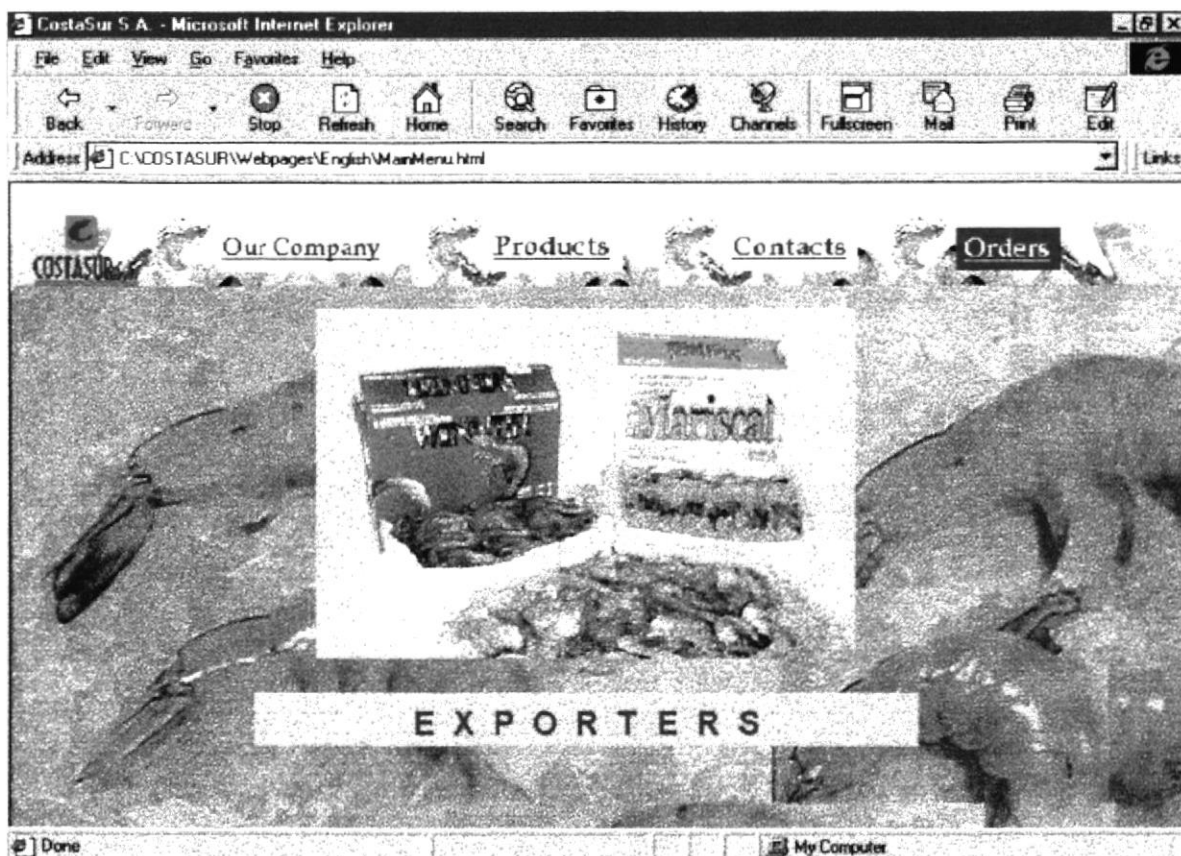


Fig. 4- 15. Menú de Pedidos.

La opción pedidos es usada para solicitar órdenes de pedido en formato digital donde se detalla los productos a adquirir y las direcciones e-mail de las personas que pueden ayudarles a los clientes con información especial o detallada de los productos.



CostaSur S.A. - Microsoft Internet Explorer

File Edit View Go Favorites Help

Back Forward Stop Refresh Home Search Favorites History Channels Fullscreen Mail Print Edit

Address Links

COSTASUR [Our Company](#) [Products](#) [Contacts](#) [Orders](#)

ORDERS

Customer:

E-mail:

Phone:

Fax:

Attention:

Product Type: Raw Stew

Mark: Packing Type: Quantity:

Maximum Date of Delivery:

file:///C:/COSTASUR/Webpages/English/orders.htm My Computer

Fig. 4 – 16. Pedidos. Parte I

Como se observa en esta página se visualiza un formulario de pedido el mismo que será llenado por el cliente, ingresando sus datos personales, tipo, marca de empaque, peso del producto y fecha máxima que desee que sea enviado el producto.



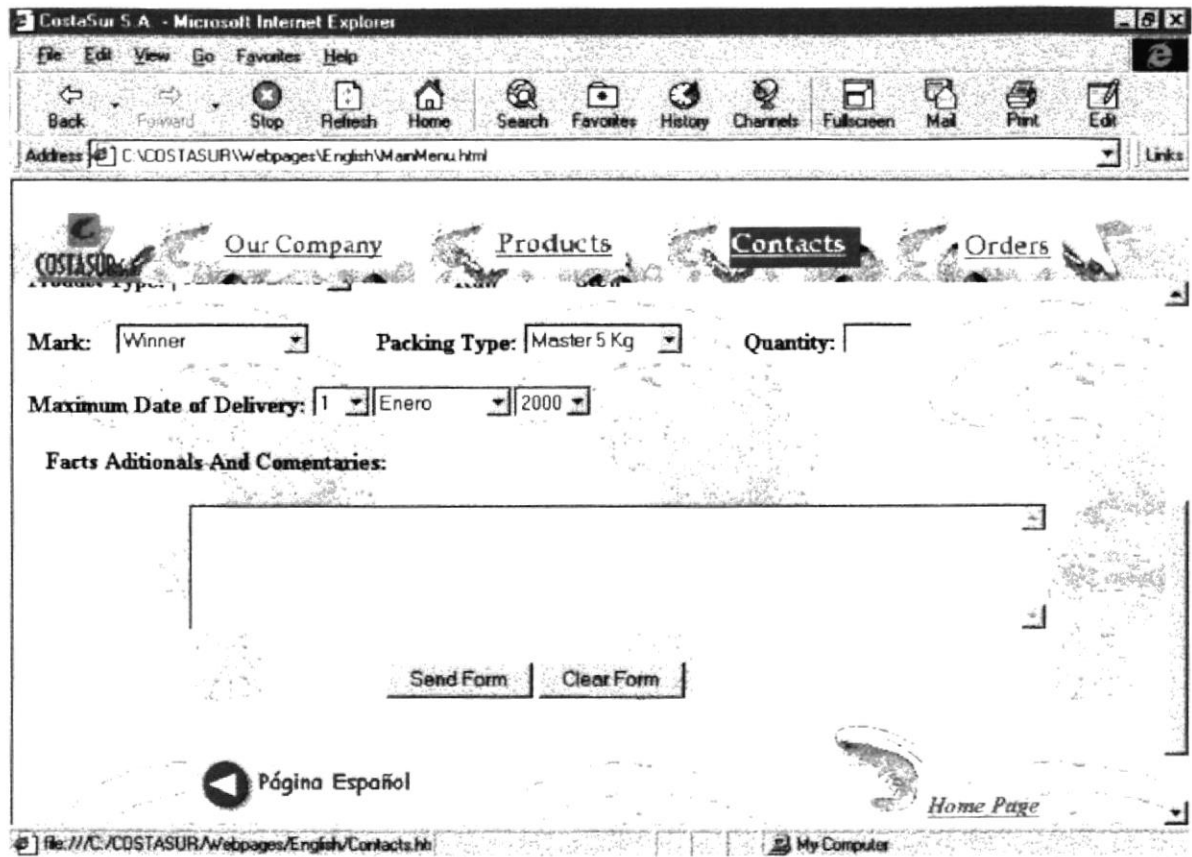


Fig. 4- 17. Pedidos. Parte II

En esta página parte II se observa que el formulario contiene datos adicionales y comentarios que el cliente puede llenarlo. Una vez terminado de llenar todo el formulario, el cliente deberá escoger *Enviar Formulario* para enviarlo o *Limpiar Formulario* si desea realizar otro pedido.



ANEXO A

CONOCIENDO INTERNET

A. CONOCIENDO INTERNET

A.1. QUÉ ES INTERNET?

La red mundial de redes, Internet, nació en 1969. Fue creada por un grupo de investigadores del Departamento de Defensa de los Estados Unidos, para establecer un sistema de comunicación con otras agencias del gobierno. El temor a que un ataque pudiera destruir la información almacenada en un mismo lugar, obligó a que no fuera solamente un poderoso computador central el que la guardara, sino el resultado de la conexión de muchos. En la actualidad se calcula que Internet agrupa 25.000 redes, comunicadas entre ellas por líneas telefónicas, fibra óptica o vía satélite.

Hasta finales de los años ochenta, Internet era utilizada principalmente por investigadores y académicos estadounidenses, pero en la actual década, desde que empezó a popularizarse entre todo tipo de personas, ha crecido a un ritmo desenfadado. Sin embargo, llevar a cabo un censo en Internet es como intentar contar las cabezas de los asistentes a una gran manifestación. Teniendo en cuenta la anterior observación, la población de Internet podría estar entre 10 y 100 millones, más o menos.

Por extraño que parezca, no existe una autoridad central que controle el funcionamiento de la red, aunque existen grupos que se dedican a organizar de alguna forma el tráfico en ella. Tampoco pertenece a una entidad privada o gubernamental. La mayoría de sus servicios y recursos son ofrecido en forma gratuita a sus usuarios.

A.2. CUÁLES SON LOS REQUISITOS MÍNIMOS PARA CONECTARSE A INTERNET?

Para conectarse a Internet se requieren los siguientes implementos:

- **Computador (PC).** Debe reunir *mínimo* las siguientes especificaciones: procesador 586, 32 megabytes (MB) de memoria RAM y un disco duro de al menos 1,0 GB (gigabyte) de capacidad. Sin embargo, en la medida en que el usuario vaya apreciando los servicios que le ofrece internet, querrá disponer de mas espacio en el disco duro de su PC; por lo tanto, es aconsejable que adquiera, desde un principio, uno de 3.0 a 4.0 GB de capacidad.
- **Módem.** Buena parte de los PC que se venden hoy en día tienen incluido un módem interno; si no es así, se puede conseguir en el comercio uno externo, que mediante un cable se conecta a uno de los puertos del ordenador.

Su velocidad se mide por la cantidad de bits de información que puede transferir cada segundo (bps). El comercio ofrece módem de 36.600 (muy escasos ya) o

56.000 bps a un precio que es directamente proporcional a la velocidad que alcanzan. Esto significa que, entre más rápida sea la transmisión de los datos, menor será el tiempo de conexión a la red.

Sin embargo, la velocidad a la que el PC puede enviar y recibir datos, no solamente depende del módem sino de la calidad de la línea telefónica y de la cantidad de gente que esté utilizando los mismos recursos al mismo tiempo.

Hace ya unos años se está ofreciendo el acceso a Internet a través de la red de fibra óptica, con una velocidad que puede superar los servicios convencionales en mas de 30 veces, y a través de satélite, que lo haría en 40 veces.

- **Línea telefónica común**
- **Proveedor de acceso.** Este último conecta tanto a computadores con sistema operativo Windows como a los Macintosh. En Colombia cerca de 35 empresas ofrecen conexión a Internet. Su valor ha venido en un descenso paulatino. Los primeros proveedores que tuvo el mercado cobraban tarifas de inscripción y mensualidades que estaban lejos del alcance del bolsillo promedio, siempre por un numero de horas limitado y con recargo por tiempo adicional. En la actualidad, la mayoría de las empresas ofrecen acceso ilimitado por un cargo fijo mensual (1); inscripción que se debe pagar una sola vez y, el casillero electrónico, que esta incluido dentro de la tarifa, no tiene limite de almacenamiento.

El servicio de Internet tiene un costo representado en las cuentas de cobro que el proveedor de acceso y la empresa de teléfonos le pasan mensualmente al usuario.

Normalmente los primeros pagos por el uso del teléfono (la cuota del proveedor es fija) sobrepasan los cálculos más optimistas del 'navegante'. Porqué? La novedad de esta herramienta y el desconocimiento de su funcionamiento hacen que inicialmente su uso se prolongue durante varias horas a la semana. Una buena opción es controlar la utilización del servicio a través de *software* adaptado para tal fin. Cuenta pasos es un programa que tiene como principal objetivo controlar el gasto telefónico producido por el uso del módem.

1) Salvo contadas excepciones no son estas empresas la mejor opción a la hora de seleccionar el proveedor de acceso. Como la ampliación de sus equipos es directamente proporcional a la demanda de sus servicios, se presenta una congestión a la hora de conectarse con el proveedor. Una vez establecida la comunicación y conociendo esta dificultad, los usuarios no quieren abandonar la Red, agravando aún más el problema. Por lo tanto, la mejor elección sería aquella que ofrezca un número de horas limitado.

A.3. QUÉ UTILIDAD TIENE EL CORREO ELECTRÓNICO?

El correo electrónico (electronic mail o email) es una utilidad que permite enviar o recibir mensajes a cualquiera de los usuarios de la Red en el mundo. Las ventajas del correo electrónico sobre el correo convencional o las llamadas telefónicas son enormes.

La rapidez es una de ellas; a diferencia de una carta de papel que puede demorar varios días, un mensaje de correo electrónico enviado a través de Internet llega en pocos minutos.

A través del correo electrónico usted puede personalizar sus mensajes usando caritas o *emociones* creados con los caracteres de su ordenador o PC.

El bajo costo es otro de sus atributos; en contraste con el elevado precio de las llamadas de larga distancia internacional, un usuario de Internet puede enviar todos los mensajes que quiera -a cualquier lugar del mundo- sin tener que pagar dinero adicional por ello (solo paga al proveedor de acceso a Internet por el tiempo que este conectado a la Red).

Una última cualidad del correo electrónico es la de ser un mecanismo asíncrono, es decir, que no requiere la intervención del emisor y el receptor al mismo tiempo; el primero lo envía cuando lo considere pertinente y el segundo lo lee cuando así lo quiera.

Para enviar mensajes se necesita un programa como **Eudora**, **Pegasus** o el mismo **browser** que está utilizando.

El correo electrónico necesita una dirección electrónica de origen y otra de destino, que puede ser algo así como **jalonso@rocketmail.com**. En este caso **jalonso** se refiere al nombre del usuario, **rocketmail** es el nombre del sistema o dominio en el que tiene su cuenta, y **com** quiere decir que el proveedor es una empresa comercial (universidades e institutos educativos tienen la extensión **edu**, institutos militares la extensión **mil**, una entidad del gobierno la extensión **gov**, organizaciones no lucrativas la extensión **org** y la de redes de enlace es **net**).

La mayoría de veces se puede identificar el país donde está localizada la dirección, a través de la última extensión, que en el caso de Colombia es **co**. Con el ánimo de resolver problemas legales por el uso de marcas, el Comité Internacional Ad Hoc de Internet, aprobó la adición de siete nuevos dominios: **.web**, **.store**, **.info**, **.firm**, **.arts**, **.rec** y **.nom**, para uso personal.

A.4. QUÉ PARTES TIENE EL CORREO ELECTRÓNICO?

Un mensaje de correo electrónico está conformado por las siguientes partes:

From (o remitente)

Dirección de la persona o entidad que envía el mensaje. La genera automáticamente el sistema

To (o destinatario)

Dirección de la persona a la cual va dirigido el correo.

Subject

Asunto del mensaje

Date

Fecha y hora de la remisión. La genera automáticamente el sistema

CC (con copia a..)

Dirección de la persona a la cual desea enviarle una copia del mensaje.

Attachments (o archivos anexos)

Permite 'pegarle' al mensaje un archivo de computador, como por ej., un informe, artículo, gráfica, software o página Web

Contenido

Cuerpo del mensaje

Actualmente, muchas empresas otorgan casilleros para correo electrónico, en forma gratuita, con solo responder un pequeño cuestionario. Algunas de ellas son *Mail Excite, Yahoo, Wowmail, Altavista, Flashemail, Juno, Ketchup, Lycos Email, Mail Start.Com, My Own Mail, Readmail, Usa.net, Hotmail, Netadress, Léttera, Latinmail y Starmedia*, estas tres últimas en español.

Aunque se debe utilizar un proveedor de acceso a Internet para acceder a este servicio, las ventajas del servicio están representadas en que el usuario siempre dispondrá de su casillero, así cambie de proveedor, y en que podrá consultarlo desde cualquier parte del mundo, pues no se requiere la configuración del PC. Su desventaja radica en que el casillero puede recibir una cantidad grande de mensajes no solicitados (spaming), pues la dirección que otorgan es de dominio público.

Un servicio adicional es poder recibir a través del correo electrónico páginas web completas. Si se conoce la dirección (URL) del sitio que se quiere 'bajar', es posible solicitar su envío a empresas habilitadas para tal fin. En una de las páginas interiores de la Global Development Connections se encuentran las direcciones y la forma requerida para solicitarlas.

A.5. QUÉ ES EL WORLD WIDE WEB?

Generalmente se asocia a Internet únicamente con World Wide Web, la sección más importante de la Red. Pero esa es solo una parte.

La pagina de entrada a un sitio de WWW se llama **home page** o página principal. En ella se encuentra distribuida la información de tal manera que la puede enlazar con capítulos del mismo sitio o con otras páginas, quizás ubicadas al otro extremo del mundo. Dichos enlaces están representados por palabras, frases, fotos o gráficos, resaltados en su mayoría con color azul.

A.6. QUÉ SE USA PARA NAVEGAR?.

Para 'navegar' por las páginas de WWW se usa un programa llamado **browser** o navegador. Algunos de los más populares son **Internet Explorer** y **Netscape** (en **Browsers.com** se encuentran las últimas versiones de los más famosos *browser*).

Para llegar a un sitio de World Wide Web es indispensable escribir su dirección o *URL*; en Internet usualmente comienza con `http://...`

A.7. QUE TIPO DE INFORMACIÓN SE PUEDE ENCONTRAR?

En las páginas hay información de todo tipo. Empresas, medios de comunicación, entidades gubernamentales, universidades, museos, partidos políticos, grupos religiosos, centros de investigación, centros comerciales virtuales e incluso personas naturales tienen páginas de presentación para promocionar sus productos, servicios y opiniones. Unos pocos segundos son toda la 'distancia' que hay entre el sitio de la NASA y el de la Universidad Nacional de Tokio. En razón a que el lenguaje común en WWW y en todo Internet es el Inglés, el usuario que la consulte deberá entenderlo medianamente para aprovechar el mar de información de la Red.

Sin embargo, encontrar sitios puede ser una tarea dispendiosa si no se manejan las herramientas disponibles en la Red para hacerlo.

A.8. DÓNDE BUSCAMOS INFORMACIÓN?

Hay dos lugares básicos para hallar información en WWW: los motores de búsqueda (robot) y los directorios. Los primeros, como **AltaVista**, están diseñados para buscar en los computadores que almacenan la información de la Red (conocidos como servidores) y crear índices de las páginas que hay en ellos. El usuario escribe una serie de palabras y el motor de búsqueda arroja una lista de páginas que las contienen, con una descripción de su contenido.

Los directorios como **Yahoo**, organizan las páginas web en diferentes categorías. También es posible realizar búsquedas en ellos, pero son más restringidas. Mientras que los motores de búsqueda pueden llegar a listar 50 millones de páginas, los directorios listan sólo una parte de ellas.

Otra opción para encontrar información en WWW son los motores de búsqueda múltiples, como **Dogpile** y **Search**. Estos envían la búsqueda de manera simultánea a los buscadores más usados de la red, acopia los resultados y los presenta en una sola lista. Algunos de ellos, como **HuskySearch**, desarrollado por la Universidad de Washington, permite especificar si quiere una búsqueda rápida (menos de 5 segundos), una media (hasta 30 segundos) o una búsqueda intensiva (hasta 3 minutos). Como es de suponer, a mayor tiempo que se le de al buscador, mayor número de documentos encontrará.

Buscopio es un buscador de buscadores. Tiene en su directorio una lista de 2,084 motores (21/07/98) clasificados por temas, por idiomas y por tipo de búsqueda.

También permite buscar los motores apropiados para un tema específico utilizando una opción de búsqueda. Una vez efectuada la consulta, el sitio provee la facilidad de consultar en el motor seleccionado. ¡Lo mejor de todo, este sitio es en español!

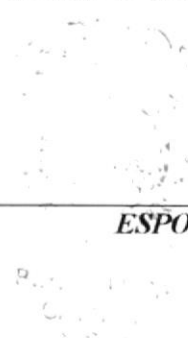
A.9. CÓMO FUNCIONA EL WWW?

El WWW está basado en un modelo cliente-servidor, utilizando el protocolo HTTP: *hypertext transfer protocol*. Un computador actúa como servidor, ofreciendo la información Hypermedial, y otro como cliente, recibíendola. El computador que actúa como servidor, debe estar corriendo un programa especial, llamado httpd (hyper-text transfer protocol daemon), que es capaz de recibir los requerimientos de información y atenderlos. El computador que actúa como cliente, no necesita ningún aditamento especial, basta con el programa (Netscape, Mosaic, etc.).

El cliente al indicarle que se conecte a algún servicio en el Web, envía una señal al computador indicado solicitando la información. El servidor la recibe y contesta este requerimiento, enviando el documento solicitado.

A.10. EN QUÉ FORMATO ESTÁ LA INFORMACIÓN?

En WWW, se pueden encontrar sonidos, imágenes, animaciones, etc. Sin embargo, el propósito principal es ofrecer servicios Hypermediales, que contengan un poco de todos los anteriores. Estos servicios Hypermediales son documentos que contienen imágenes, sonidos, etc., junto con enlaces a otros documentos



A.11. INFORMACIÓN DE TERMINOS DEL WEB SITE.

Hemos considerado importante tener claro ciertos conocimientos acerca de los términos que normalmente visualizamos al visitar un sitio.

Forma de los URL

Los URL (Uniform Resource Locator) constituyen una manera estandarizada de dar una dirección en Internet a un recurso de información.

La forma del URL dependerá de lo que se está referenciando.

Partes del URL

El URL comienza con: `http://`, que indica que lo que viene es una referencia a un hipertexto. A continuación se indica el nombre del COMPUTADOR en que se encuentra el documento, luego el DIRECTORIO en que se encuentra, y finalmente el nombre del ARCHIVO en que está guardado el hipertexto.

El PORT es opcional, e indica la puerta del computador a través de la cual se permiten los requerimientos WWW. Si no se especifica el nombre del ARCHIVO, se buscará un archivo llamado `index.html`.

Los servicios WWW usualmente tienen una página localizada en la raíz, llamada precisamente `index.html`, así que en la mayoría de los casos, indicar sólo el nombre del computador es suficiente para iniciar una búsqueda.

El directorio que se indica está tomado en referencia al directorio base del servicio HTML (no coincide con la raíz del árbol de subdirectorios del computador).

Se puede indicar el directorio de un usuario. En este caso, tampoco se accederá al directorio HOME del usuario, sino a un subdirectorio llamado `pub_www` localizado a partir del directorio HOME del usuario

Editores

Existen muchos editores que nos ayudan para asistir a una persona en la creación de páginas Web, se puede usar un editor o aprender el lenguaje HTML

Es una ayuda para recordar los comandos y sus atributos, sin embargo; puede resultar inadecuado por lo siguiente:

Poca flexibilidad

El set de comandos que incorpora puede ser limitado, en caso de que sea un editor producido por alguna empresa que haga browsers, o puede estar obsoleto.



El HTML que generan está fuertemente orientado al formato físico, más que a la estructura, con lo cual se pierde universalidad en el documento.

No es aconsejable usar editores HTML porque se pierde mucha flexibilidad y el código que generan en general es difícil de editar o mantener. Lo que se recomienda es usar un editor de texto (vi) en el cual se pueden definir macros o "atajos de teclado" para ahorrar tipeo.

Sin embargo, se recomienda comenzar por lo básico, procurando aprender HTML bien, creando documentos con editores de texto plano. Después si se desea se puede ocupar una combinación editor de texto plano más editor HTML para crear documentos, a fin de explotar al máximo las capacidades de ambos sistemas.

Los editores HTML se clasifican en dos tipos:

Wysywyg "what you see is what you get"

en ellos se puede ir viendo en pantalla inmediatamente lo que se va creando. son muy útiles para apreciar los colores y la disposición en pantalla de los elementos.

No Wywywyg

Ellos usualmente invocan una aplicación externa (un browser) para mostrar lo que se va creando. Son muy útiles para recordar los comandos HTML y sus atributos.

Mixtos

Presentan la pantalla dividida en dos segmentos, uno con el código HTML y otro con el resultado final.

Conversores

Las herramientas de conversión permiten transformar un documento escrito en otro formato a un documento HTML.

El código HTML que generan es casi imposible de leer, debido a que hay muchas distinciones que existen en lenguajes de formateo de texto que no existen en HTML, y deben ser simuladas, con algún grado de truculencia.

¿ Cuándo usarlos ? cuando no hay otra alternativa, porque es inviable o ya se hizo un gran trabajo previo en otro sistema.

¿ Cómo usarlos ? la idea básica es simplificar al máximo el documento (eliminar las sangrías, uniformar los tamaños de letra, etc.) para luego pasar el conversor, generando un documento HTML.

Finalmente conviene revisar la salida usando un editor de texto, revisando que el código obtenido sea sintácticamente correcto, y dejando el documento lo suficientemente ordenado y legible como para que sea fácil de modificar al momento de realizar futuras actualizaciones.

A.12. QUÉ ES HYPERTEXTO?

Un Hypertexto es básicamente, un documento que contiene texto, imágenes, sonido, animaciones, etc., junto con enlaces (links) a otros documentos. Los hypertextos se organizan en Internet en un sistema conocido como WWW (World Wide Web), que provee de un medio rápido de consulta y búsqueda de la información.

Para acceder a WWW, basta con un computador, una conexión a Internet, y algún programa que sirva para conectarse a los distintos servidores WWW, como NetScape, NCSA-Mosaic, MS Internet Explorer, Lynx, etc. El acceso se realiza utilizando un protocolo llamado HTTP y un lenguaje llamado HTML.

A.13. QUÉ ES HYPERMEDIA?

Un documento Hypermedial contiene información a través de la cual usted puede navegar. Por lo general, existen múltiples rutas que se pueden tomar en búsqueda de la información requerida. La información puede aparecer en muchos formatos: texto, gráficos, sonido, películas, etc.



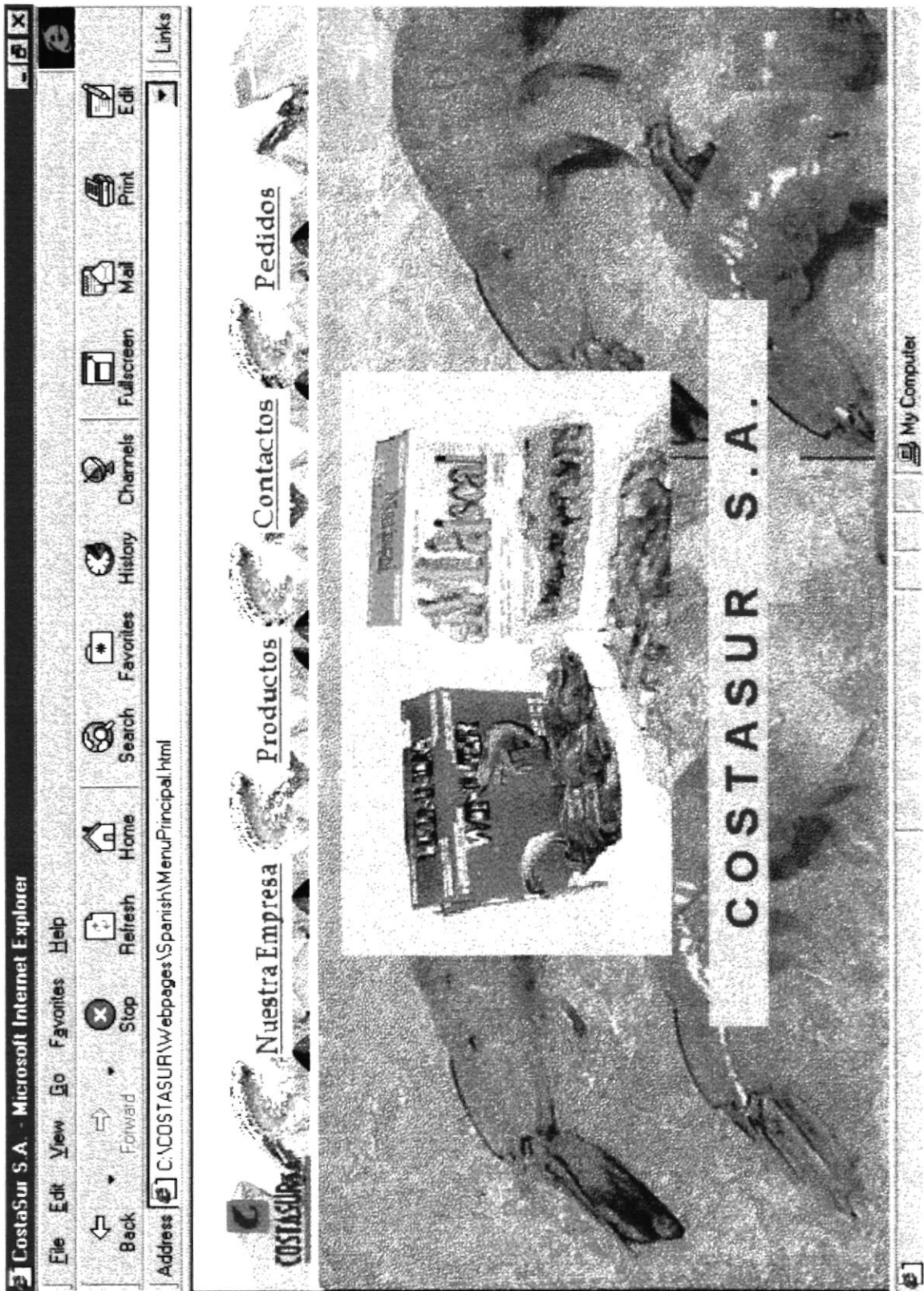


ANEXO B

NAVEGACIÓN DE PÁGINAS

B. NAVEGACIÓN DE PÁGINAS






COSTASUR S.A.

[Nuestra Empresa](#) [Productos](#) [Contactos](#) [Pedidos](#)

Antecedentes Calidad Objetivos Experiencia Infraestructura Grupos Empresariales



ANTECEDENTES

COSTASUR S.A., es una compañía productora, procesadora y exportadora de camarones, está ubicada en el Km 19,5 via a la Costa. Actualmente, contamos con una integración vertical desarrollando nuestro propio la-


file:///C:/COSTASUR/Webpages/Spanish/LaCompañ

CostaSur S.A. - Microsoft Internet Explorer


File Edit View Go Favoritos Help

Back Forward Stop Refresh Home Search Favoritos History Channels Fullscreen Mail Print Edit

Address C:\COSTASUR\Webpages\Spanish\MenuPrincipal.html Links

 [Nuestra Empresa](#) [Productos](#) [Contactos](#) [Pedidos](#)

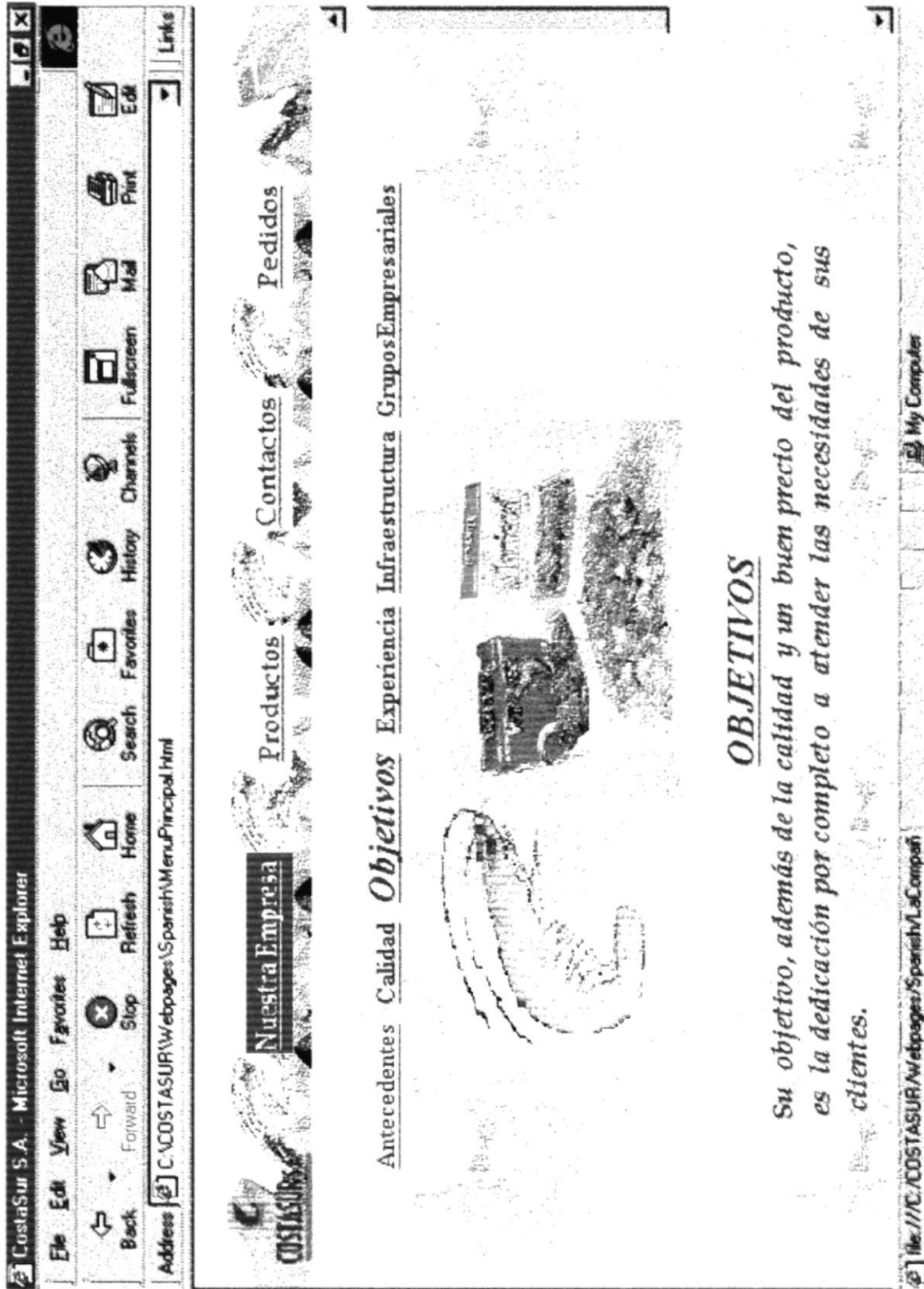
[Antecedentes](#) [Calidad](#) [Objetivos](#) [Experiencia](#) [Infraestructura](#) [Grupos Empresariales](#)

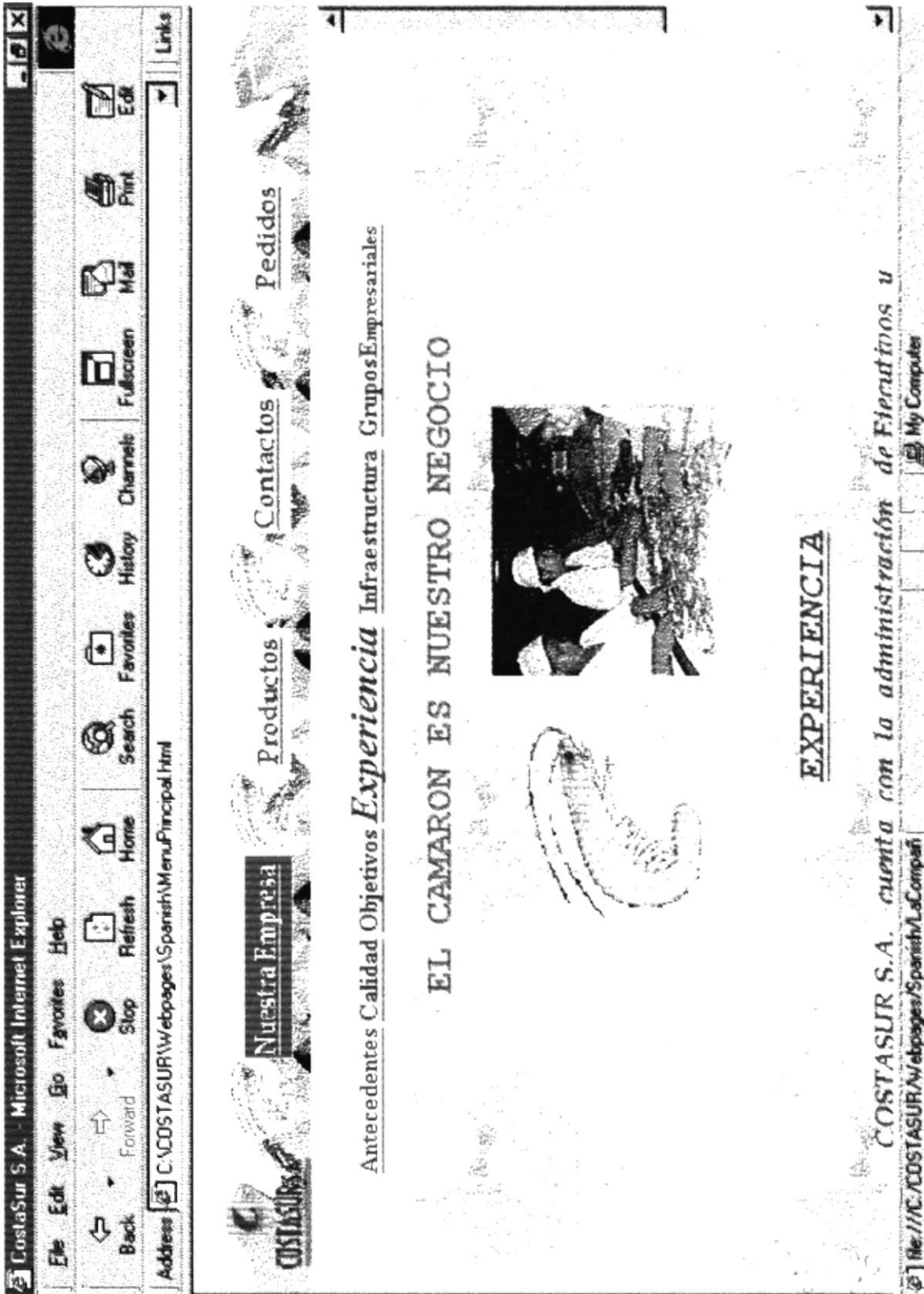


CALIDAD

COSTASUR S.A. es una empresa dedicada a la producción y exportación de camarones, variedad Penaeus Vannammei, con una capacidad de 150,000 lbs diaria. Sus controles de calidad

Done My Computer





CostaSur S.A. - Microsoft Internet Explorer

File Edit View Go Favorites Help

Back Forward Refresh Stop

Address [C:\COSTASUR\Webpages\Spanish\MenuPrincipal.html](file:///C:/COSTASUR/Webpages/Spanish/MenuPrincipal.html)

COSTASUR

Nuestra Empresa

Productos Contactos Pedidos

Antecedentes Calidad Objetivos Experiencia Infraestructura Grupos Empresariales



INFRAESTRUCTURA

La compañía cuenta con una de las plantas mejor equipadas de Sudamérica.
Posee equipos de proceso y de refrigeración de última generación que garanti-

file:///C:/COSTASUR/Webpages/Spanish/LaCompañ My Computer

CostaSur S.A. - Microsoft Internet Explorer



File Edit View Go Favorites Help

Back Forward Refresh Home Search Favorites History Channels Fullscreen Mail Print Edit

Address <file:///C:/COSTASUR/Webpages/Spanish/MenuPrincipal.html> Links

COSTASUR **Nuestra Empresa**

[Antecedentes](#) [Calidad](#) [Objetivos](#) [Experiencia](#) [Infraestructura](#) [Grupos Empresariales](#) [Productos](#) [Contactos](#) [Pedidos](#)

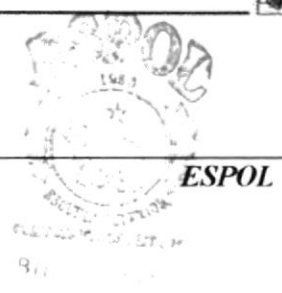



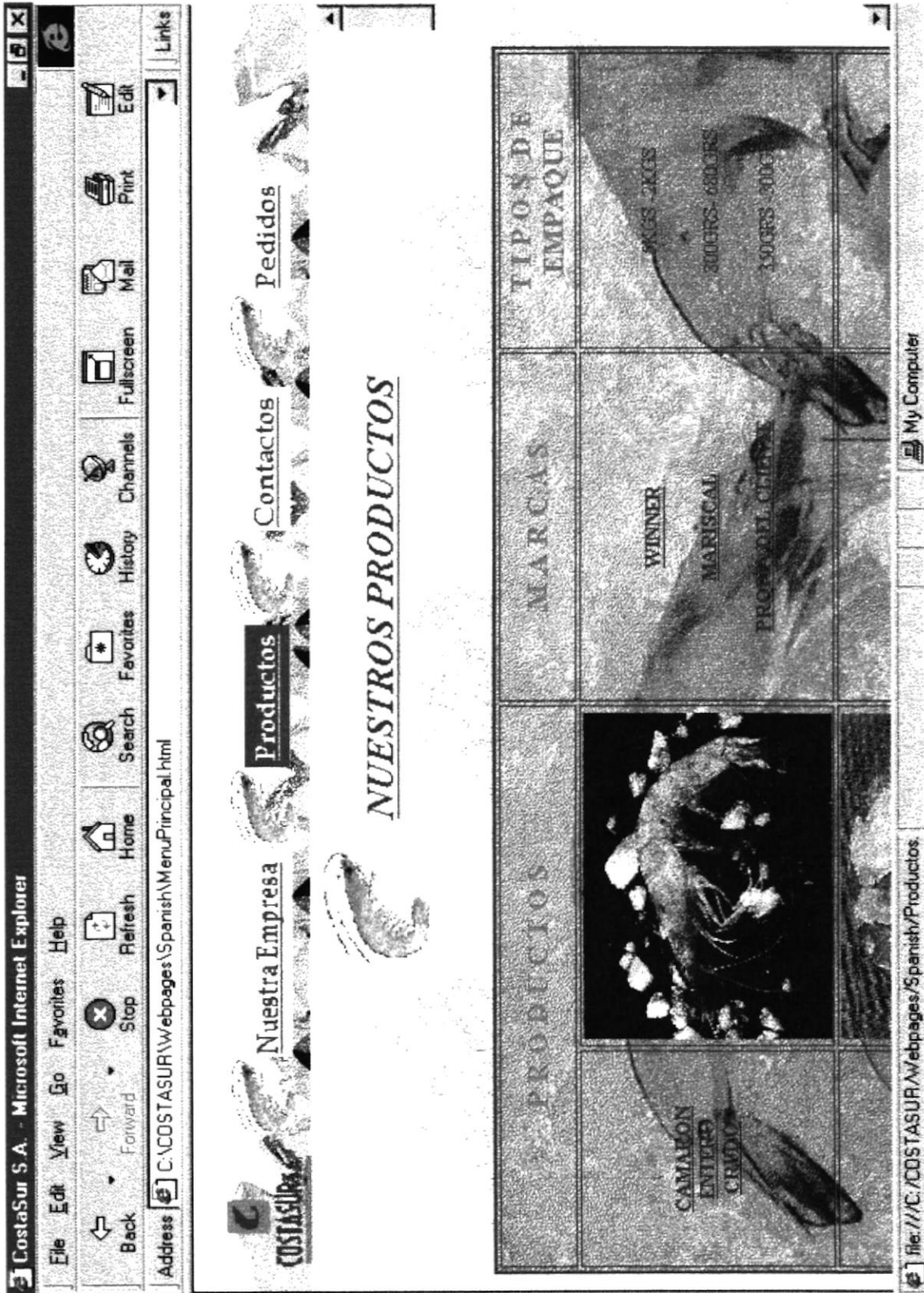
GRUPOS EMPRESARIALES

Se cuenta aproximadamente con 1.000 has. de camaroneas propias del grupo, las cuales están ubicadas en la Provincia del Guayas:

SHRIMP SELLERS	CONTACTS	TELEPHONE LOCATED
		801-150 Fax Sabana

file:///C:/COSTASUR/Webpages/Spanish/LaCompañía My Computer





CostaSur S.A. - Microsoft Internet Explorer

File Edit View Go Favorites Help


Back Forward Stop Refresh Home Search Favorites History Channels Fullscreen Mail Print Edit

Address C:\COSTASUR\Webpages\Spanish\MenuPrincipal.html Links

COSTASUR [Nuestra Empresa](#) **Productos** [Contactos](#) [Pedidos](#)

NUESTROS PRODUCTOS

ENTERO CRUDO



Camarón congelado con cabeza: Este producto es tratado con

file:///C:/COSTASUR/Webpages/Spanish/Productos My Computer

CostaSur S.A. - Microsoft Internet Explorer

File Edit View Go Favorites Help

Back Forward Stop Refresh Home Search Favorites History Channels Fullscreen Mail Print Edit

Address <file:///C:/COSTASUR/Websites/Spanish/MenuPrincipal.html> Links

COSTASUR [Nuestra Empresa](#) **Productos** [Contactos](#) [Pedidos](#)

Camarón congelado con cabeza: Este producto es tratado con Metabisulfito de Sodio, con un contenido residual de SO2 que no excede los 150 ppm. Este químico, que es utilizado como preservante, aceptado como normativa vigente de la Unión Económica Europea. Su presentación es en cajas de cartulina plastificada, con pesos de 5Kl, 2Kl, 1Kl.

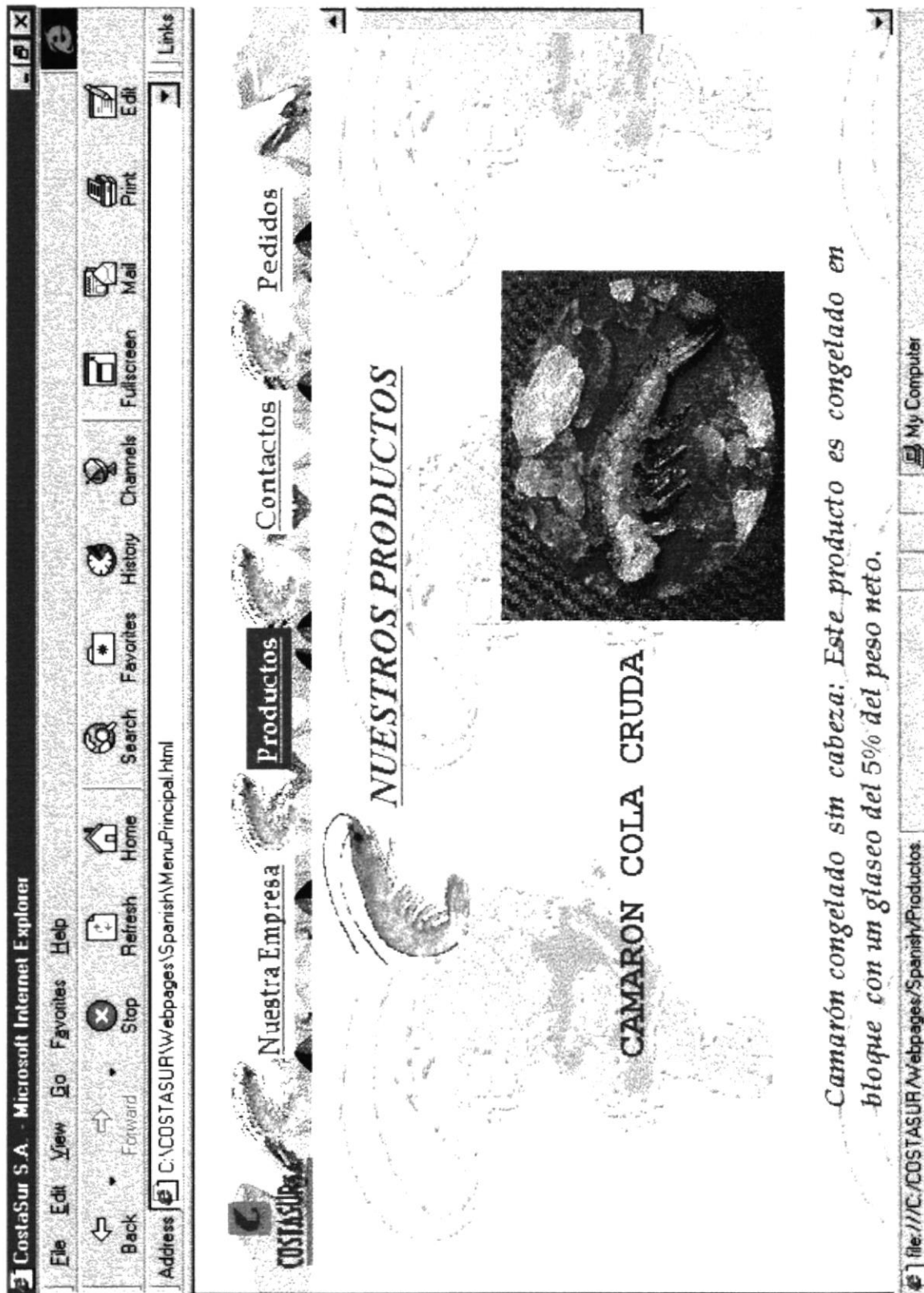
RANGO DE TALLAS

20/30	30/40	40/50	50/60	60/70	70/80	80/100	100/20	120/40
-------	-------	-------	-------	-------	-------	--------	--------	--------

[Regresar](#)

Page English

file:///C:/COSTASUR/Websites/Spanish/Productos My Computer




CostaSur S.A. - Microsoft Internet Explorer

File Edit View Go Favorites Help

Back Forward Stop Refresh Home Search Favorites History Channels Fullscreen Mail Print Edit

Address [C:\COSTASUR\Webpages\Spanish\MenuPrincipal.html](file:///C:/COSTASUR/Webpages/Spanish/MenuPrincipal.html) Links

[Nuestra Empresa](#) [Productos](#) [Contactos](#) [Pedidos](#)

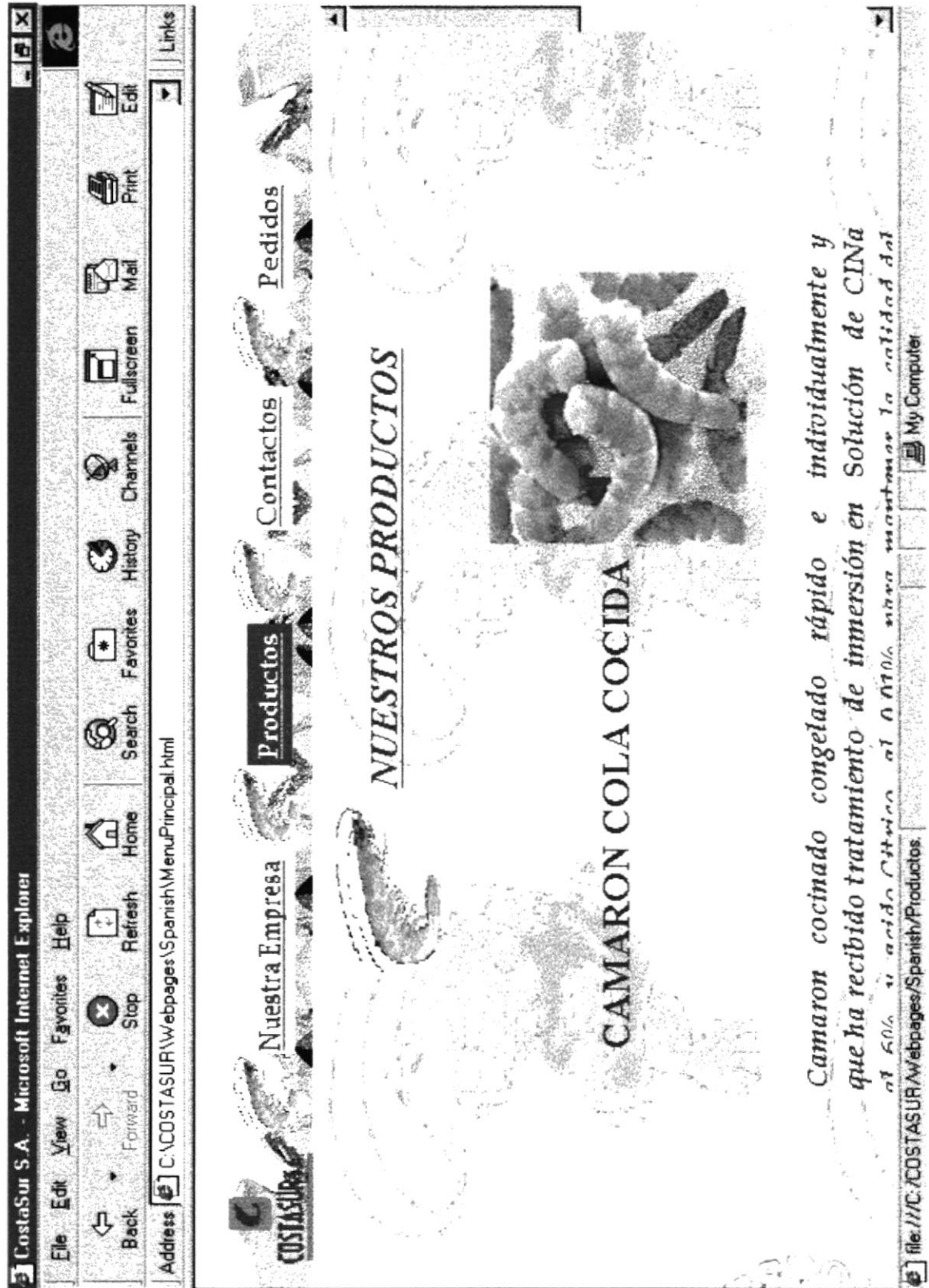


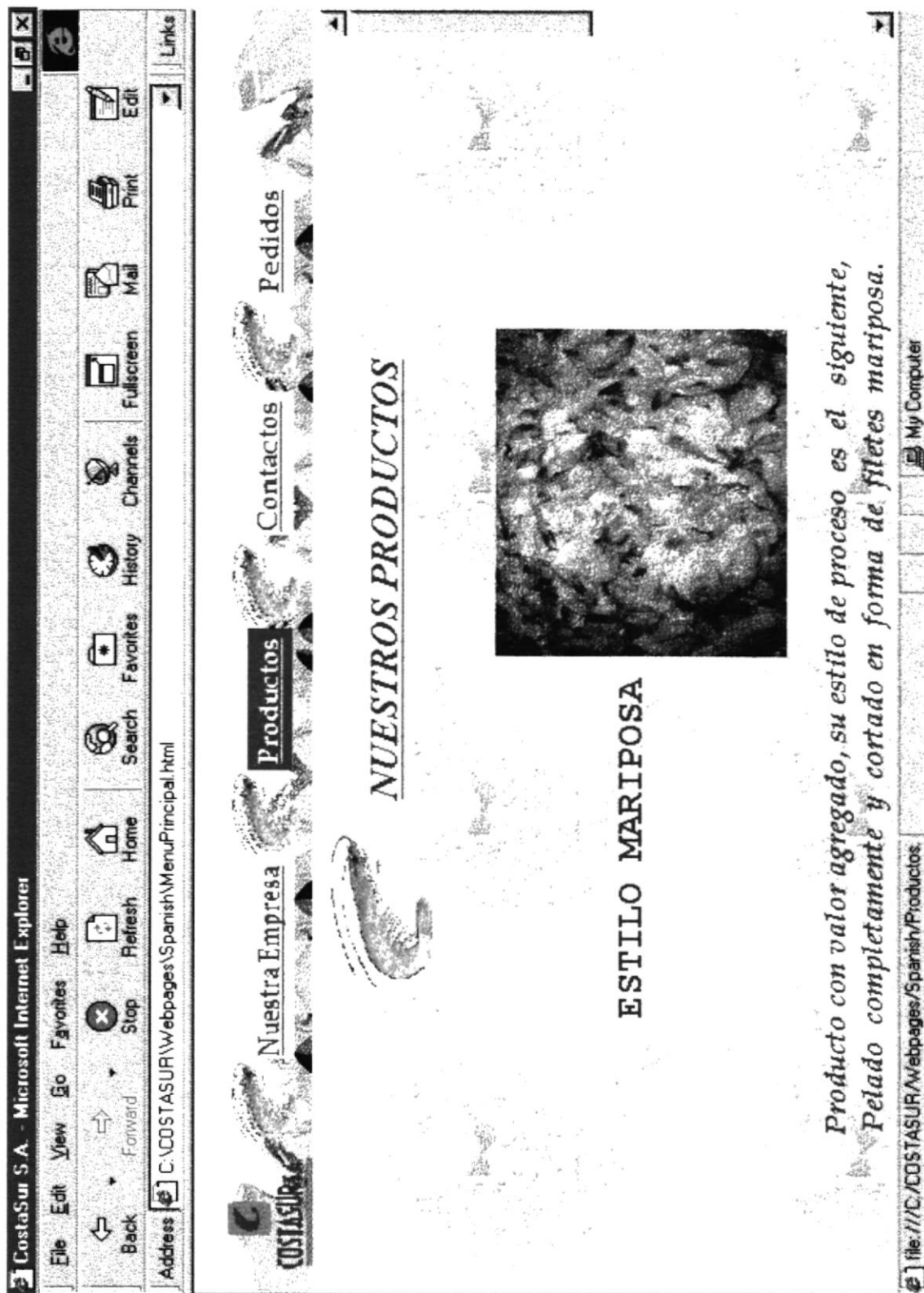
NUESTROS PRODUCTOS

CAMARON COCINADO

Producto tratado con CINA y ácido cítrico, para mantener la calidad del producto del agua de enfriamiento en la cual es sumergido el

file:///C:/COSTASUR/Webpages/Spanish/Productos My Computer





CostaSur S.A. - Microsoft Internet Explorer

File Edit View Go Favorites Help

Back Forward Stop Refresh Home Search Favorites History Channels Fullscreen Mail Print Edit

Address C:\COSTASUR\Webpages\Spanish\MenuPrincipal.html

 [Nuestra Empresa](#) [Productos](#) [Contactos](#) [Pedidos](#)

NUESTROS PRODUCTOS

FACIL DE PELAR



Camaron con valor agregado su forma de proceso es la siguiente:

file:///C:/COSTASUR/Webpages/Spanish/Productos. My Computer

CostaSur S.A. - Microsoft Internet Explorer

File Edit View Go Favorites Help

Back Forward Stop Refresh Home Search Favorites History Channels Fullscreen Mail Print Edit

Address C:\COSTASUR\Webpages\Spanish\MenuPrincipal.html Links

COSTASUR

Nuestra Empresa **Productos** Contactos Pedidos

NUESTROS PRODUCTOS

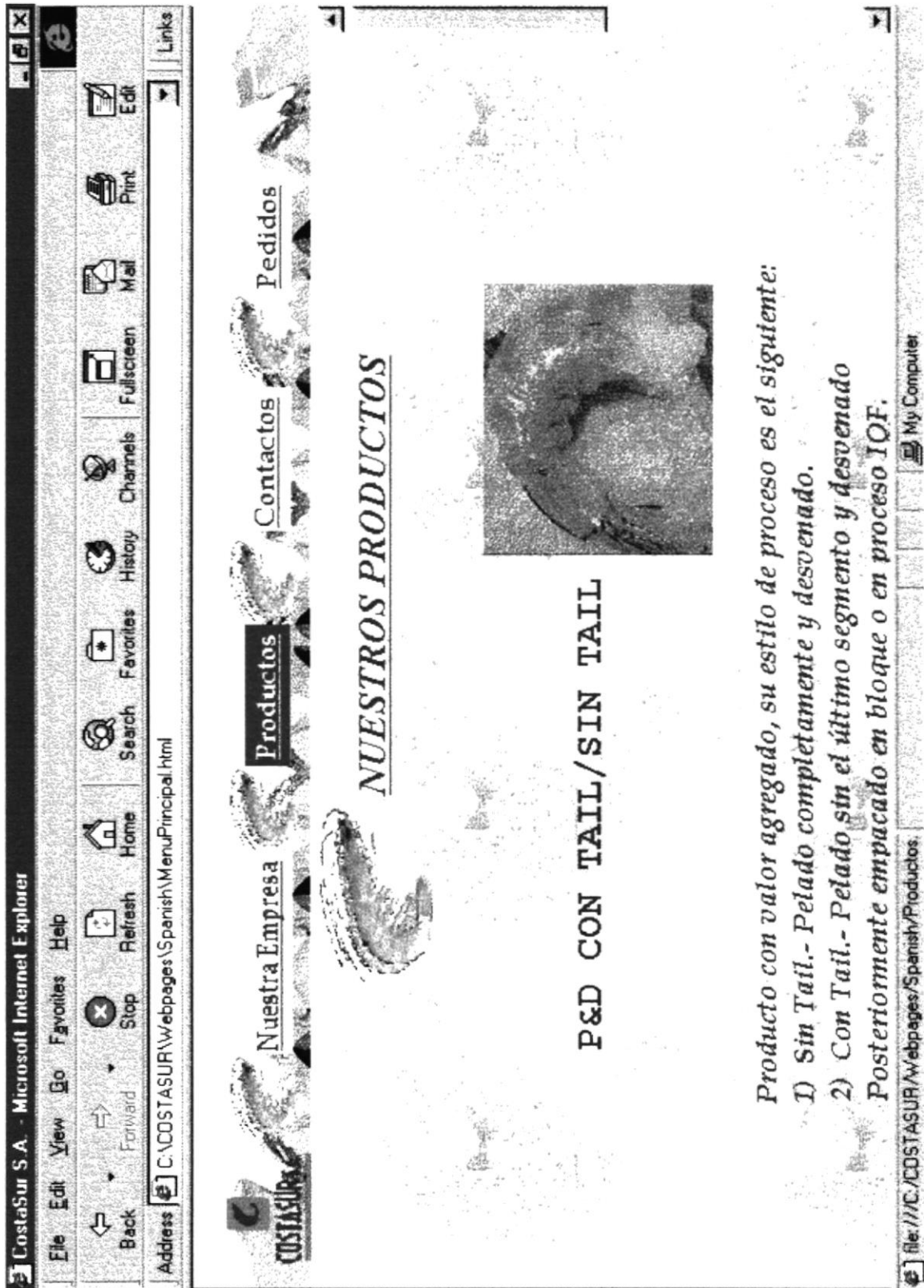
PUD CON TAIL/SIN TAIL

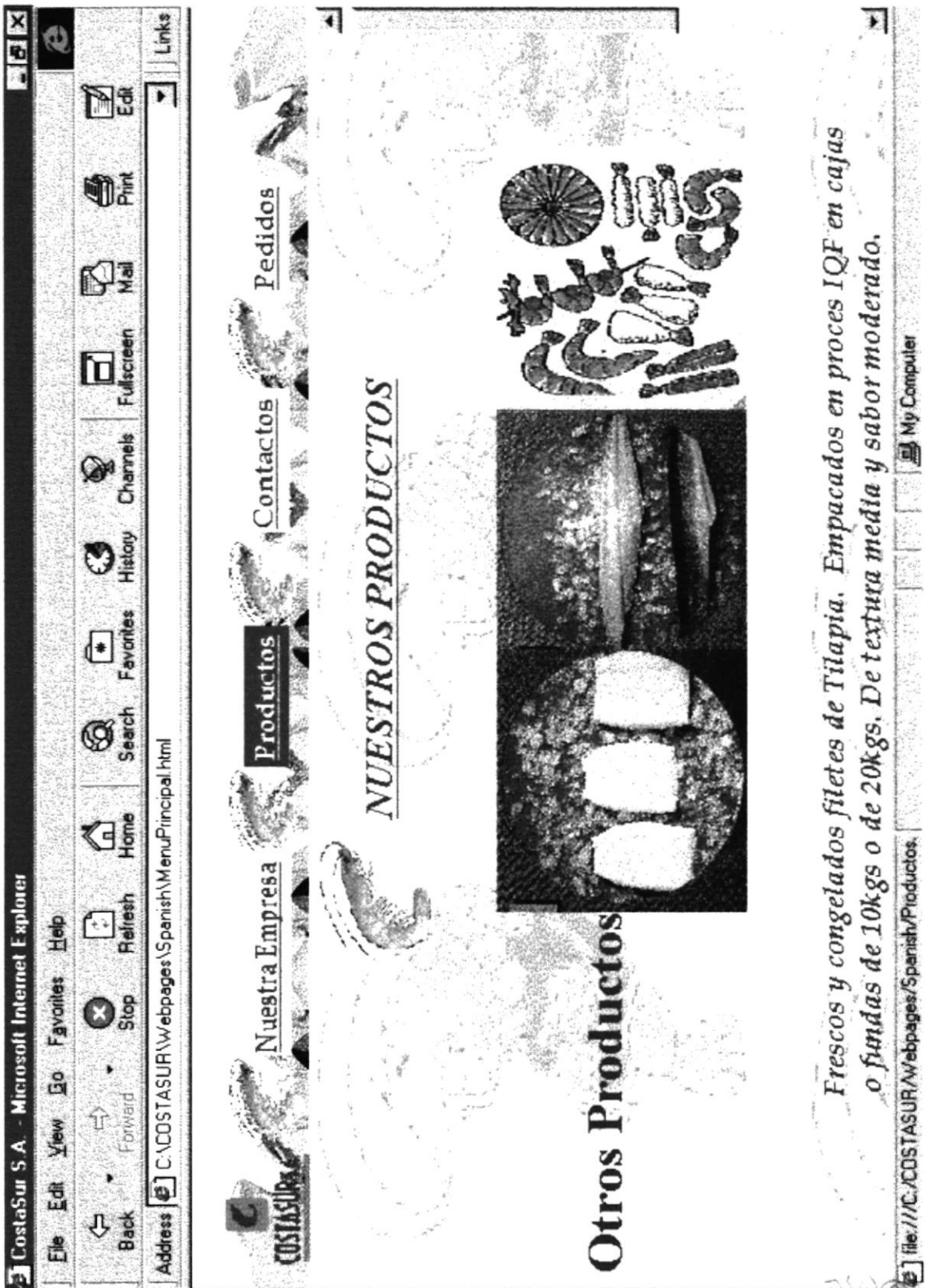
Camarón con Valor agregado, su estilo de proceso es el siguiente,

- 1) Sin Tail.- Pelado completamente
- 2) Con Tail.- Pelado sin el último segmento.

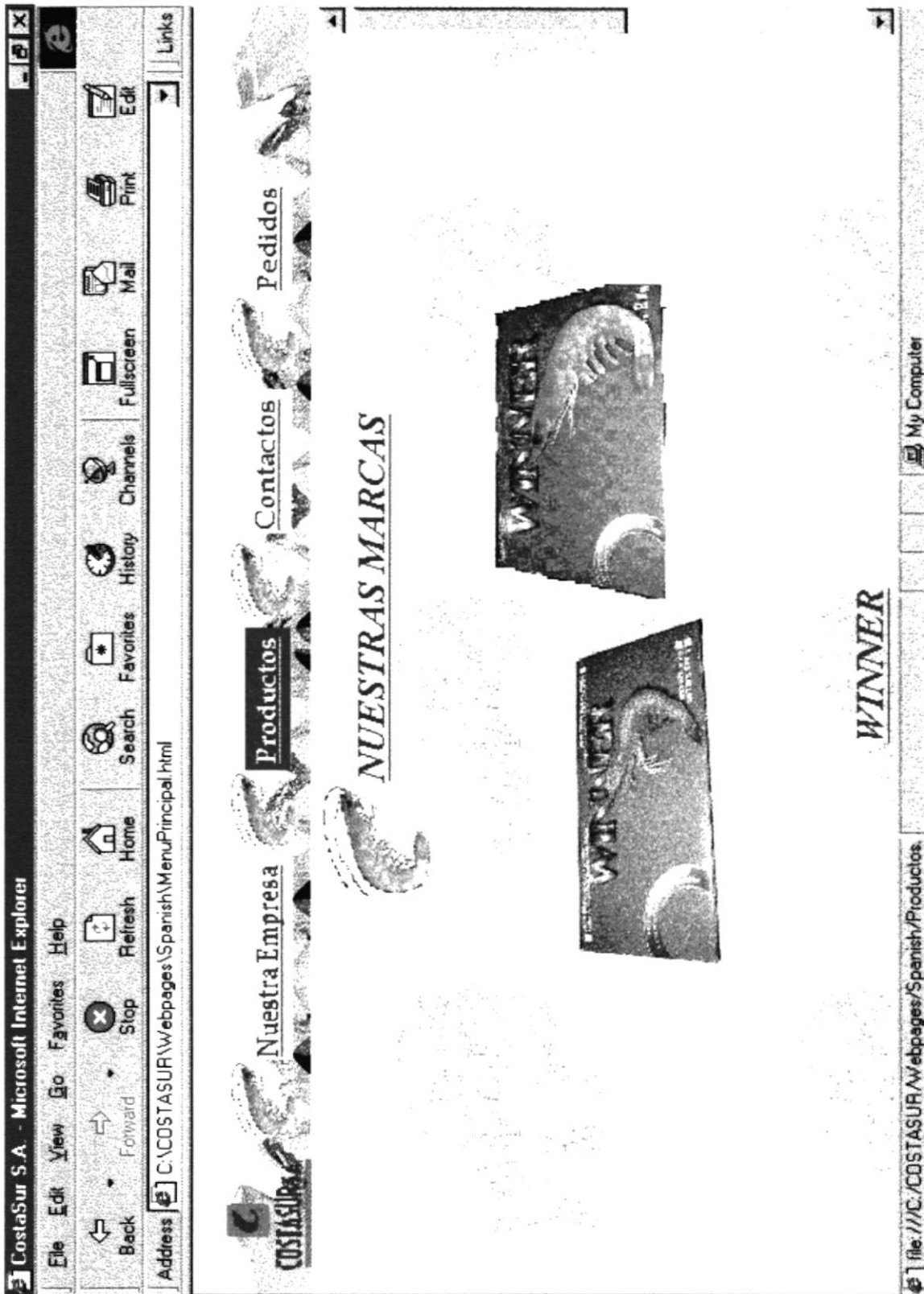
Posteriormente empacado en bloque o en proceso IQF.

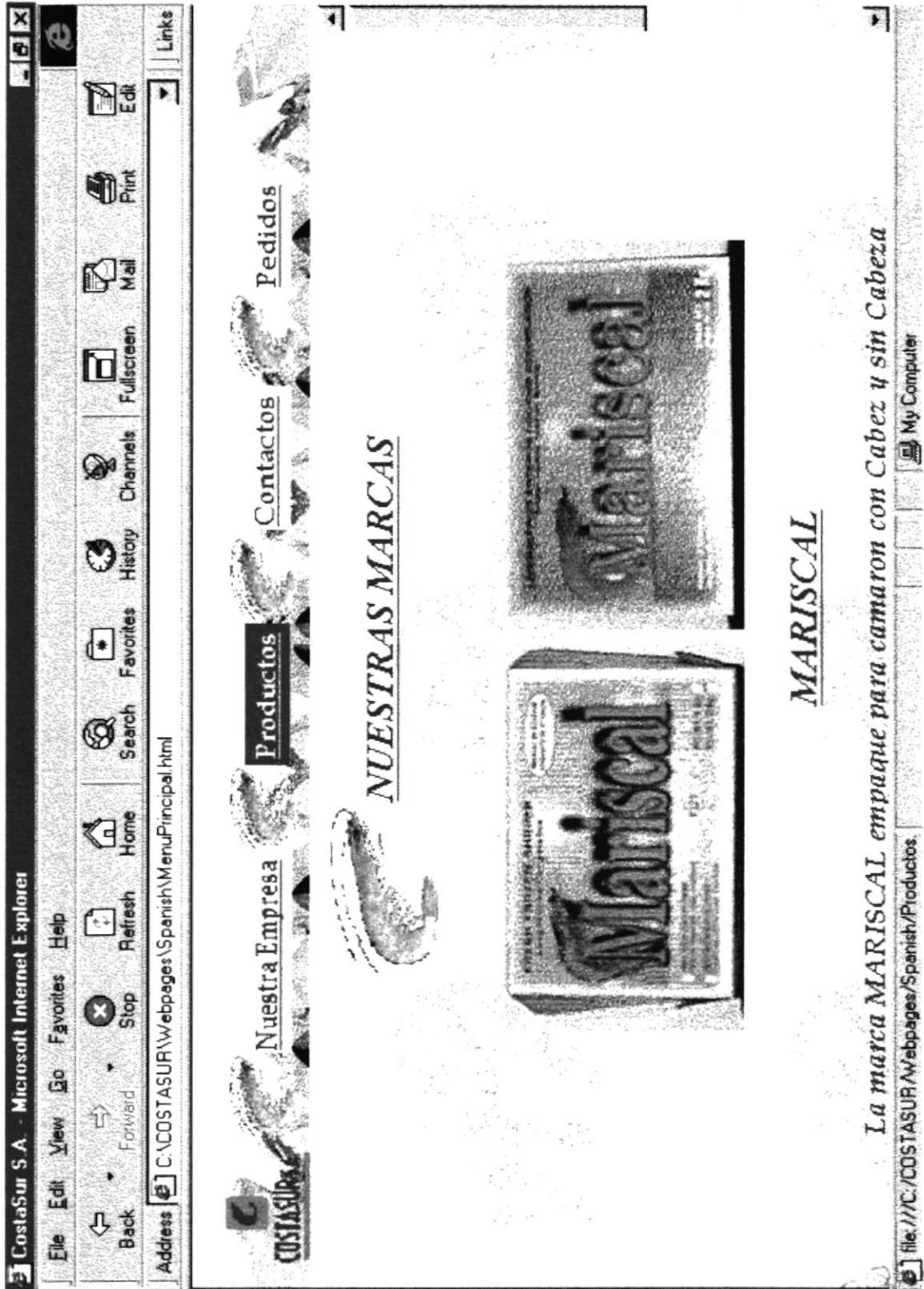
file:///C:/COSTASUR/Webpages/Spanish/Productos. My Computer

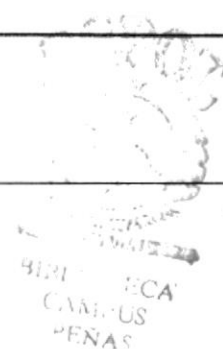
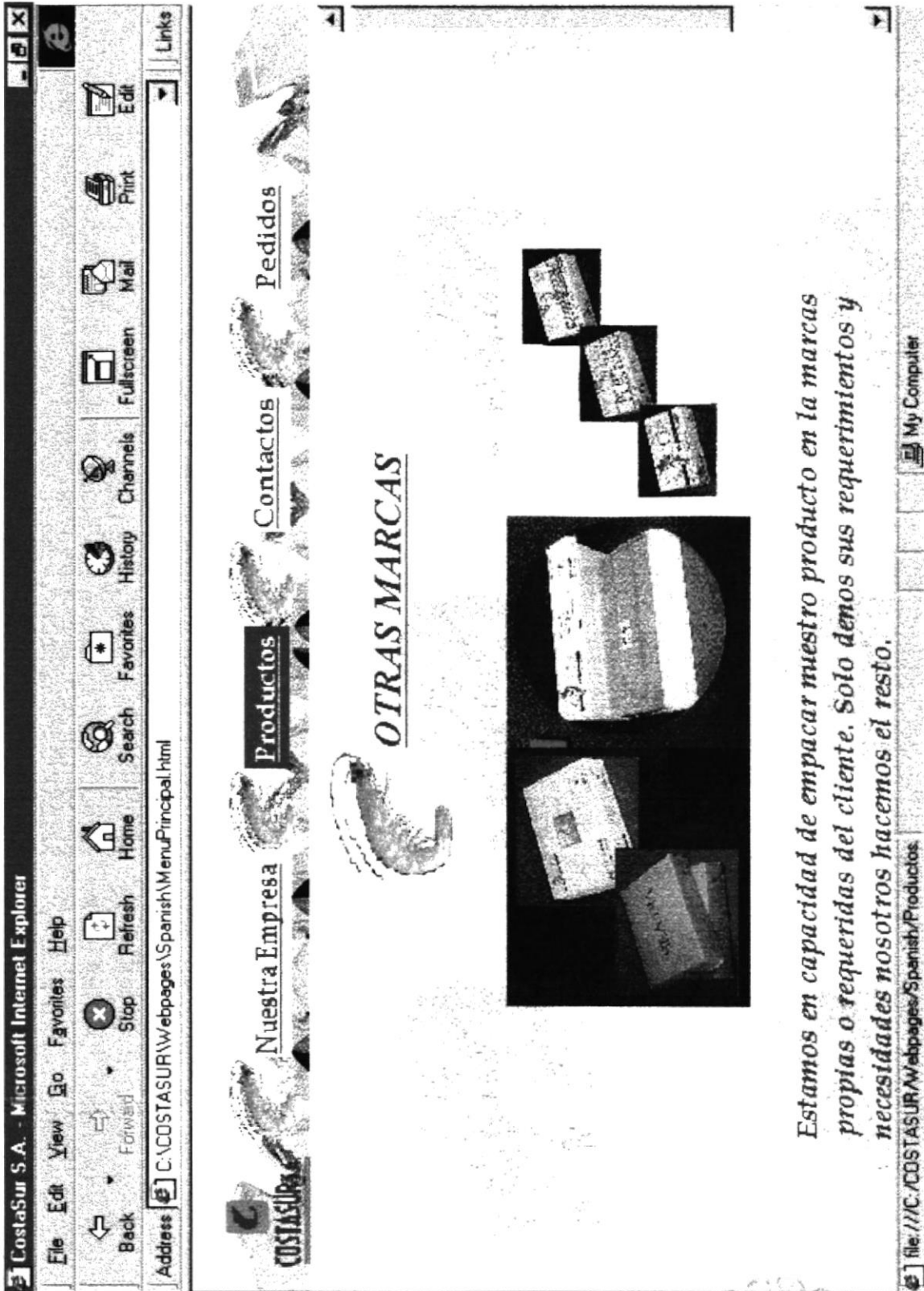


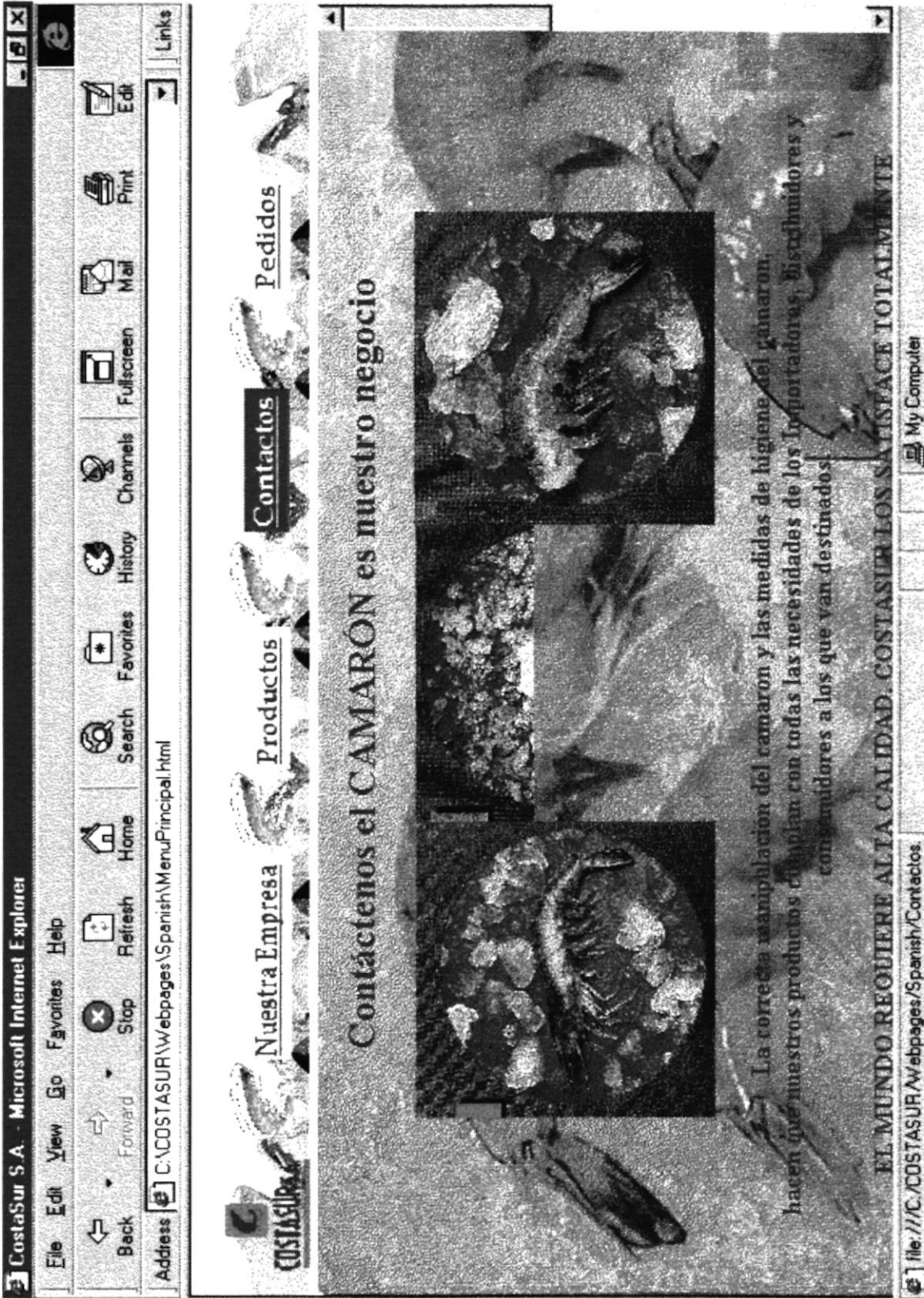


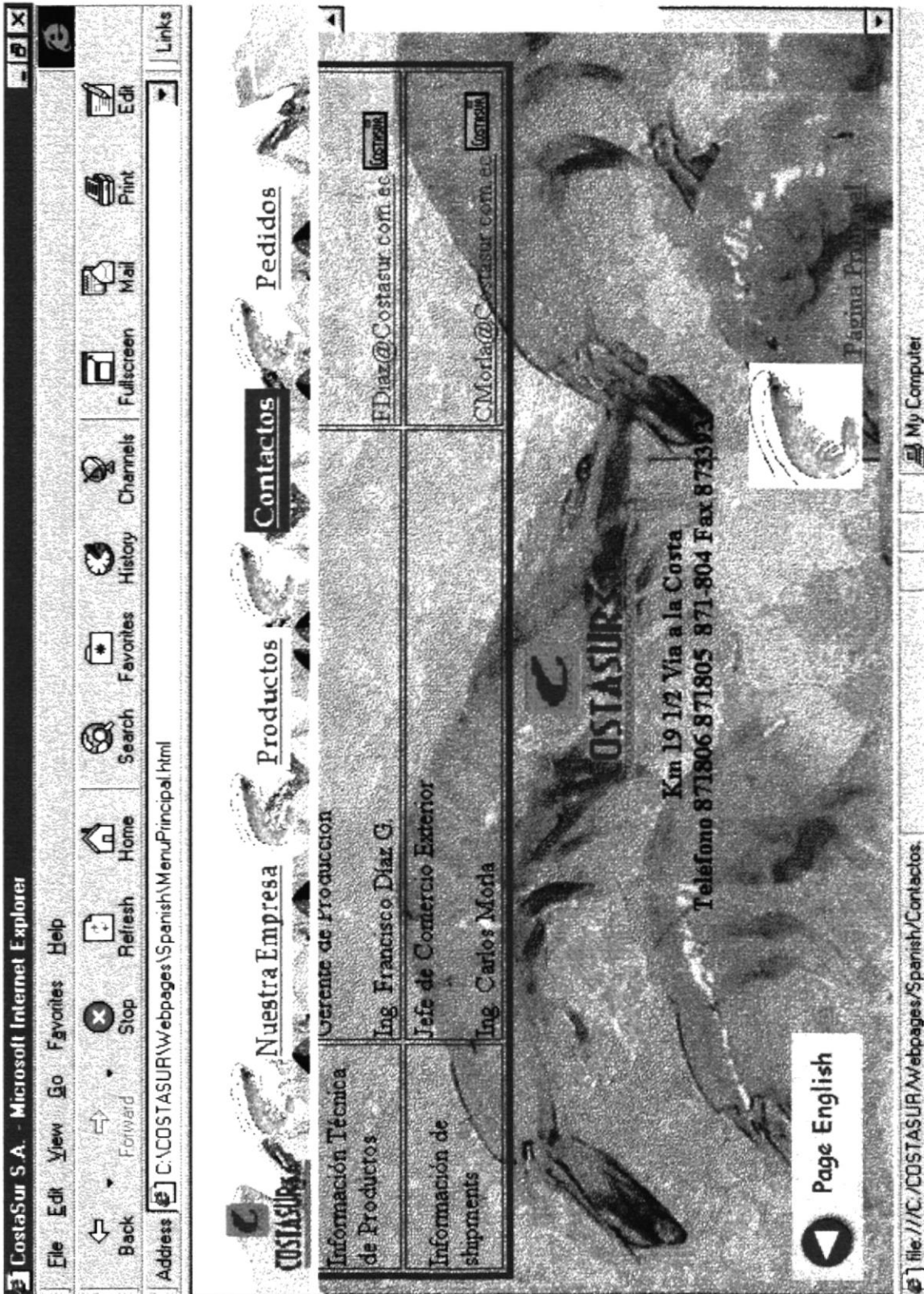
B.1
C
P. 2











Costasur S.A. - Microsoft Internet Explorer

File Edit View Go Favorites Help

Back Forward Stop Refresh Home Search Favorites History Channels Fullscreen Mail Print Edit

Address <file:///C:/COSTASUR/Websites/Spanish/Menu/Principal.html> Links

COSTASUR Nuestra Empresa Productos Contactos Pedidos

PEDIDOS

Atención:

Cliente:

E-mail:

Teléfono:

Fax:

Tipo de Producto: Crudo Cocido

Marca: Tipo de Empaque: Cantidad:

Fecha Máxima de Entrega:

<file:///C:/COSTASUR/Websites/Spanish/Pedidos.ht> My Computer

CostaSur S.A. - Microsoft Internet Explorer

File Edit View Go Favorites Help

Back Forward Stop Refresh Home Search Favorites History Channels Fullscreen Mail Print Edit

Address C:\COSTASUR\Webpages\Spanish\MenuPrincipal.html Links

COSTASUR [Nuestra Empresa](#) [Productos](#) [Contactos](#) **[Pedidos](#)**

Marca: Tipo de Empaque: Cantidad:

Fecha Máxima de Entrega:

Datos Adicionales y Comentarios:

[Página Principal](#)

file:///C:/COSTASUR/Webpages/Spanish/Pedidos.ht My Computer



ANEXO C

GLOSARIO DE TÉRMINOS

C. GLOSARIO DE TÉRMINOS

A

ARCHIVO.

Conjunto de registros relacionados entre sí que se tratan como unidad.

ARQUITECTURA.

Organización e interconexión de los componentes de los sistemas de cómputo.

C

CORREO ELECTRÓNICO. (Electronic mail o email).

El correo electrónico permite enviar o recibir mensajes a cualquiera de los usuarios de la Red en el mundo.

COMPUTADORA.

Sistema electrónico manipulador de símbolos diseñado y organizado para aceptar y almacenar automáticamente datos de entrada, procesarlos y producir resultados de salida bajo la dirección de un programa de instrucciones almacenadas que detalla todos los pasos que se han de seguir.

D

DIRECCIÓN DE INTERNET

Formato para dirigir un mensaje a un usuario internet. Por ejemplo, la dirección de Free Software Foundation es `gnss@prep.mit.edu`, que significa la transmisión a una computadora GNU por medio de nodos PREP, AI, y MIT.EDU es la dedicación, en este caso **educación**.

E

EDITOR.

Un editor HTML es una gran ayuda al diseñador Web: brinda la posibilidad de disponer y ver la página mientras se crea, y de observar inmediatamente cómo aparecerán distribuidos los colores y los elementos dentro del documento.

ENLACE. (LINK)

Unión, vínculo. En administración de datos, un puntero incluido en un registro que se refiere a datos o a la posición de los datos a otro registro.

F

FRAME

Marcos, cuadros. En gráficos de computadora, el contenido de una pantalla de datos a su espacio equivalente de almacenamiento.

FRONT PAGE

Es una herramienta para la creación y administración de sitios web.



H

HARDWARE

Equipo físico como por ejemplos dispositivos electrónicos magnéticos y mecánicos.

HYPertexto

Un Hypertexto es básicamente, un documento que contiene texto, imágenes, sonido, animaciones, etc., junto con enlaces (links) a otros documentos.

HYPERMEDIA

La información aparece en muchos formatos: texto, gráficos, sonido, películas, etc.

Estos documentos Hypermediales son archivos de texto simples, que están escritos en un lenguaje llamado HTML (hyper-text markup language, o lenguaje de hipertextos). Este documento, por ejemplo, está escrito en HTML.

I

INTERNET

Red extensa constituida por una cantidad de redes menores. Red nacional orientada a la investigación que engloba más de tres redes gubernamentales y académicas en 40 países.

L

LENGUAJE.

Conjunto de reglas y convenciones que se utilizan para comunicar información.

R

RED

Interconexión de sistemas de cómputo o dispositivos periféricos en localidades dispersas que intercambian datos cuando es necesario para llevar a cabo las funciones de la red.

S

SERVIDOR.

Computadora que tiene el control principal en una red de procesadores y terminales distribuidos.

SOFTWARE.

Conjunto de programas, documentos, procedimientos y rutinas asociadas con la operación de un sistema de cómputo.

W

WWW.

Un conjunto de servicios Hypermediales, ofrecidos en todo el mundo a través de INTERNET, constituyen lo que se llama WWW (World Wide Web - Telaraña de cobertura mundial).

