

CAPÍTULO 3

3. ANÁLISIS ESTADÍSTICO UNIVARIADO

3.1. *Introducción*

Este capítulo consta de siete secciones, en el cual la sección 3.2 describe de forma general el número de personas que declararon pertenecer a un grupo en especial, el nombre de esta sección es Determinación de Grupos; en la sección 3.3 de se investiga de forma específica cada una de la características de las personas que declararon ser directivos, por el cual tienen un desglose de cada una de estas características o variables. En la sección 3.4 hablaremos de los planteles que se registraron en la provincia del Carchi, en la sección 3.5 se realiza una investigación exhaustiva a las personas que declararon ser profesores en la provincia del Carchi. En la

sección 3.6 se analizan variables que estimemos resultados relevantes a nuestra información, dentro de este capítulo daremos paso a la investigación de una subpoblación importante como son los supervisores, los resultados se los podrá encontrar en la sección 3.7.

En este Capítulo se presenta el análisis estadístico para cada una de las características del recurso humano que trabaja en el área de educación del sector fiscal de la Provincia del Carchi, la población objetivo está conformada por todos los funcionarios y servidores públicos del Ministerio de Educación y Cultura que laboran al 14 de diciembre del 2000 en la provincia del Carchi, ya sean estas directores, rectores, profesores u otros; mientras que la población investigada está constituida por las personas empadronadas el 14 de diciembre del 2000 durante el proceso de empadronamiento, por medio de este proceso se obtuvo un total de 3038 funcionarios del MEC empadronados.

Las variables que se utilizan en el presente análisis fueron definidas y codificadas en el Capítulo 2, la descripción de las mismas se realiza por medio de distribución de proporciones, diagramas de cajas, histogramas, polígonos de frecuencias

acumuladas (ojiva), medidas de tendencia central, dispersión, posición, asimetría y curtosis.

Se analiza las medidas de tendencia central y posición, a través de la media, mediana, moda y percentiles, mientras que por medio de la varianza, la desviación estándar, y rango se analiza las medidas de dispersión.

3.2. *Determinación de los Grupos*

Para efectos de este análisis en la Provincia del Carchi, la población investigada que consta de 3038 empadronados se la ha particionado en tres grupos clasificados como: Directivos, Profesores y Otros; en el grupo Directivos se analiza a aquellos funcionarios del MEC que declararon ser: Director de escuela, Director de escuela Encargado, Rector de colegio y Rector de colegio Encargado; mientras que en el grupo Otros se analiza desde Director provincial, pasando por los supervisores, Inspector, médico hasta Chofer, Conserje, Guardián u otros cargos y/o funciones; en la Tabla XV se muestra que el 79.3% de los empadronados pertenecen al grupo Profesores, 18.9% al grupo Otros y el 1.8% al grupo de Directivos.

Tabla XV
Provincia del Carchi: Censo del Magisterio Nacional
Tabla de Frecuencia: Grupos

Grupos	Frecuencia Absoluta	Frecuencia Relativa
Directivos	54	0.018
Profesores	2409	0.793
Otros	575	0.189
Total	3038	1.000

Fuente: Base de Datos Censo Magisterio Fiscal y los servidores Públicos del MEC (2000)

Elaboración: E. Alcívar

En el grupo Directivos se describe las características relacionadas con la información personal, instrucción y experiencia y la relación laboral de las personas que declararon ser director o rector en alguna institución de la provincia del Carchi; en este grupo fueron empadronados 54 de los 3038 funcionarios esto no implica que haya tan solo 54 planteles educativos en esta provincia, sino que solo éste número de personas se dedican a esta actividad específicamente; en la Tabla XVI se muestra que de los 54 miembros que pertenecen a este grupo el 55.6% pertenecen al cantón Tulcán, el 20.4% al cantón Espejo, el 14.8% al cantón Montúfar, con el 3.7% dos cantones, Mira y San Pedro de la Huaca, y con el 1.9% el cantón Bolívar.

Tabla XVI
Provincia del Carchi: Censo del Magisterio Nacional
Tabla de Frecuencia: Directivos por Cantones

Cantones	Frecuencia Absoluta	Frecuencia Relativa	Peso Demográfico
Tulcán	30	0.556	0.5046
Bolívar	1	0.019	0.0908
Espejo	11	0.204	0.0883
Mira	2	0.037	0.0844
Montúfar	8	0.148	0.1868
San Pedro de la Huaca	2	0.037	0.0448
Total Provincia	54	1.000	1.0000

Fuente: Base de Datos Censo Magisterio Fiscal y los servidores Públicos del MEC (2000)

Elaboración: E. Alcívar

En el grupo Profesores se describe las características personales, instrucción y experiencia e información laboral del funcionario del Ministerio de Educación y Cultura que declaró ser profesor, se describirán todas estas características por medio de técnicas estadísticas ya mencionadas anteriormente, 2409 funcionarios declararon ser profesores en la provincia del Carchi.

En el grupo Otros se describe las características de todos aquellos funcionarios que no declararon ser director, rector o profesor; entre los datos a ser analizados se encuentran los personales, de instrucción y experiencia e información laboral

del miembro del magisterio fiscal que pertenece a este grupo; de los 3038 entrevistados el grupo Otros esta conformado por 575 funcionarios.

3.3. *Grupo Directivos*

El 14 de diciembre del 2000 en la provincia del Carchi, declararon ser directores o rectores 54 funcionarios del MEC, la Tabla XVII muestra que el grupo Directores o Rectores esta conformado por cuatro funciones que son: Director, Director encargado, Rector y Rector encargado; la función de director está representado por el 59.3%, mientras que los rectores representan el 29.6% e igual porcentaje tienen los directores encargados y rectores encargados, los cuales representan conjuntamente el 11.2%.

Tabla XVII
Provincia del Carchi: Censo del Magisterio Nacional
Grupo Directivos
Tabla de Frecuencia: Directivos

Directivos	Frecuencia Absoluta	Frecuencia Relativa
Director	32	0.593
Director Encargado	3	0.056
Rector	16	0.296
Rector Encargado	3	0.056
Total	54	1.000

Fuente: Base de Datos Censo Magisterio Fiscal y los servidores Públicos del MEC (2000)

Elaboración: E. Alcívar

3.3.1. Información Personal

A continuación se analizan las características de orden personal que nos proporcionan el individuo que declaró ser directivo de alguna institución de la Provincia del Carchi. Entre las variables que se tomaron en consideración en el estudio se encuentran: Provincia de Nacimiento, Edad, Estado Civil, entre otras.

✓ **Provincia de Nacimiento**

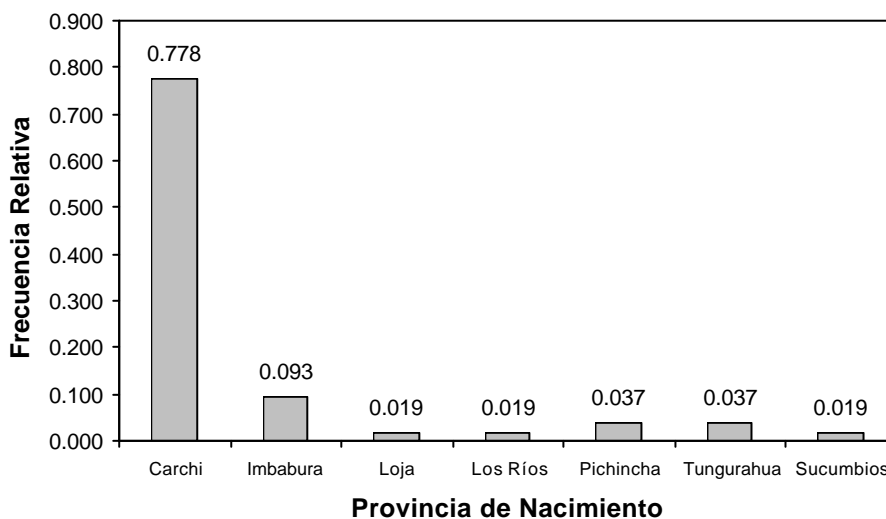
Variable de carácter nominal que representa la provincia de nacimiento del funcionario del MEC empadronado como Directivo. En la Tabla XVIII se puede observar que de 54 directores o rectores empadronados en la provincia del Carchi el 77.8% de los empadronados nacieron en la provincia del Carchi, le siguen en porcentajes aquellos miembros que son oriundos de Imbabura representando el 9.3%, Pichincha y Tungurahua representados cada una por el 3.7%, luego Loja, Los Ríos y Sucumbios con el 1.9%; la ilustración se muestra en el Gráfico 1.

Tabla XVIII
Provincia del Carchi: Censo del Magisterio Nacional
Grupo Directivos
Tabla de Frecuencia: Provincia de Nacimiento

Provincia de Nacimiento	Frecuencia Absoluta	Frecuencia Relativa
Carchi	42	0.778
Imbabura	5	0.093
Loja	1	0.019
Los Ríos	1	0.019
Pichincha	2	0.037
Tungurahua	2	0.037
Sucumbíos	1	0.019
Total	54	1.000

Fuente: Base de Datos Censo Magisterio Fiscal y los servidores Públicos del MEC (2000)
Elaboración: E. Alcívar

Gráfico 1
Provincia del Carchi: Censo del Magisterio
Grupo Directivos
Diagrama de Barras: Provincia de Nacimiento



Fuente: Base de Datos Censo Magisterio Fiscal y los servidores Públicos del MEC (2000)
Elaboración: E. Alcívar

✓ **Edad**

Esta característica indica cual es la edad del funcionario del magisterio fiscal clasificado como Directivo al 14 de diciembre del 2000, como esta variable es de tipo continuo, se procede a mostrar los parámetros correspondientes a la edad de los Directivos, por lo que es importante indicar que la media de la población es de 47.416 ± 1.485 , la distribución presenta un sesgo negativo, pues su coeficiente de asimetría es -0.173 (véase Tabla XIX), indicando que las edades se encuentran mayormente concentradas a la derecha del promedio, es platicúrtica dado que el coeficiente de Curtosis es menor a 3, esto se puede apreciar en el Gráfico 2; la moda es 37.211 años, es decir que la edad que más veces se repite es ésta; 10.916 años es la medida de dispersión de los datos en términos de la desviación estándar.

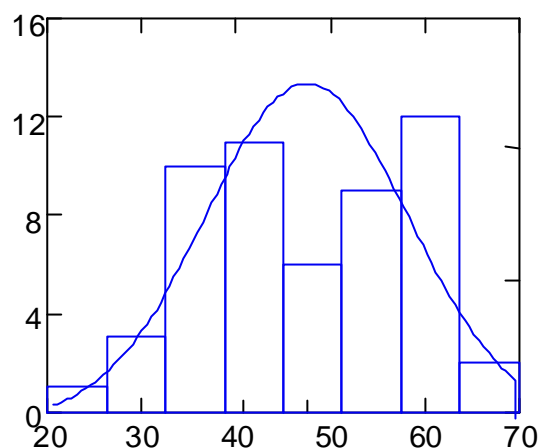
Tabla XIX
Provincia del Carchi: Censo del Magisterio Nacional
Grupo Directivos
Estadística Descriptiva: Edad

Edad		
Total		54
Media		47.416
Mediana		47.882
Moda		37.211
Desviación Estándar		10.916
Varianza		119.173
Sesgo		-0.173
Curtosis		-0.798
Rango		46.274
Mínimo		21.170
Máximo		67.444
Percentiles	25	38.553
	50	47.882
	75	58.382

Fuente: Base de Datos Censo Magisterio Fiscal y los servidores Públicos del MEC (2000)

Elaboración: E. Alcívar

Gráfico 2
Provincia del Carchi: Censo del Magisterio Nacional
Grupo Directivos
Histograma de Frecuencia: Edad



Fuente: Base de Datos Censo Magisterio Fiscal y los servidores Públicos del MEC (2000)
Elaboración: E. Alcívar

Es así que de 54 funcionarios el mayor porcentaje de los entrevistados clasificados en el grupo Directivos, tienen entre 57 y 62.999 años representando el 22% del total de empadronados como se muestra en la Tabla VI , le siguen aquellos funcionarios que tienen entre 39 y 44.999 años con el 20%. Las personas que tienen entre 33 y 38.999 representan el 19%, los funcionarios que tienen entre 51 y 56.999 representan 15%, el intervalo de 45 y 50.999 el 11%, de 27 a 32.999 años y de 63 a 68.999 años están representados por el mismo porcentaje el cual es del 6% y los que comprenden la edad desde 21 años hasta 27 años representan el 2%;

en la Tabla XX se muestra la distribución de frecuencias con la información antes mencionada.

Tabla XX
Provincia del Carchi: Censo del Magisterio Nacional
Grupo Directivos
Distribución de Frecuencias: Edad

Edad	Frecuencia Absoluta	Frecuencia Relativa	Frecuencia Relativa Acumulada
[21-27)	1	0.02	0.02
[27-33)	3	0.06	0.08
[33-39)	10	0.19	0.26
[39-45)	11	0.20	0.46
[45-51)	6	0.11	0.58
[51-57)	8	0.15	0.72
[57-63)	12	0.22	0.95
[63-69)	3	0.06	1.00
Total	54	1.00	

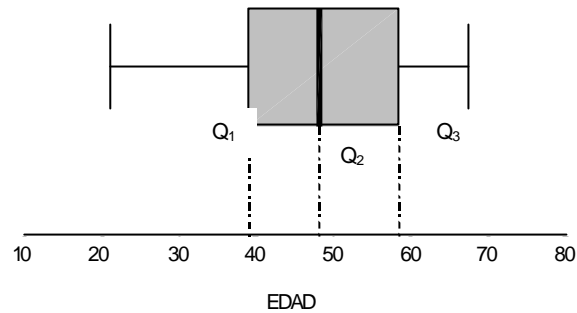
Fuente: Base de Datos Censo Magisterio Fiscal y los servidores Públicos del MEC (2000)

Elaboración: E. Alcívar

En cuanto a los percentiles el Gráfico 3 ilustra que el percentil 25 (Q_1) indica que el 25% de los directivos tienen edades menores o iguales a 38.553 años, el percentil 50 (mediana) muestra que el 50% de los funcionarios pertenecientes a este grupo tienen edades menores o iguales a 47.882 años y el 75% de los entrevistados clasificados en el grupo Directivos tienen edades menores o iguales a 58.382 años, lo anterior

mencionado se lo puede apreciar también en el Gráfico 4.

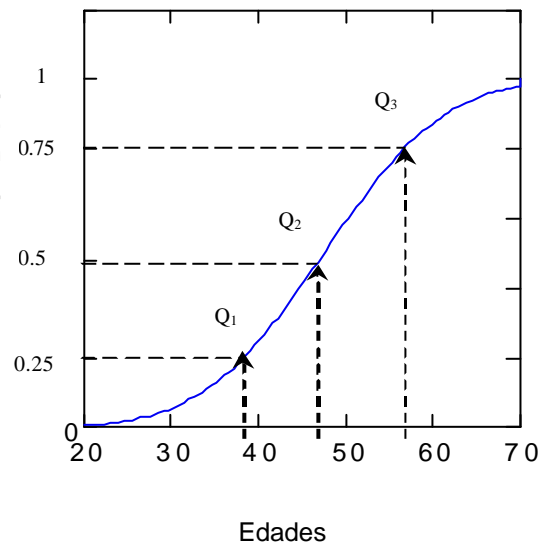
Gráfico 3
Provincia del Carchi: Censo del Magisterio
Grupo Directivos
Diagrama de Cajas: Edad



Fuente: Base de Datos Censo Magisterio Fiscal y los servidores Públicos del MEC (2000)

Elaboración: E. Alcívar

Gráfico 4
Provincia del Carchi: Censo del Magisterio Nacional
Grupo Directivos
Ojiva: Edad



Fuente: Base de Datos Censo Magisterio Fiscal y los servidores Públicos del MEC (2000)

Elaboración: E. Alcívar

De igual manera se realiza una prueba de bondad de ajuste de Kolmogorov y Smirnov, para saber si es posible que la edad de los Directivos, sea modelada como una distribución Normal con media 47.416 y varianza 119. El valor plausible es 0.446, por lo tanto existe evidencia estadística para no rechazar la hipótesis nula, esto es, que la edad de los Directivos puede ser modelada como una distribución que es Normal con parámetros $\mu=47$ y $s^2= 119$.

Cuadro XLIV
Provincia del Carchi: Censo del Magisterio Nacional
Grupo Directivos
Bondad de Ajuste (K-S): Edad de los Directivos

<p>H₀: La Edad de los Directivos tiene una distribución que es N(47,119)</p> <p>vs.</p> <p>H₁: No es verdad H₀</p> $\text{Sup}_x \left \hat{F}(x) - F_0(x) \right = 0.117$ <p>Valor p = 0.446</p>

Fuente: Base de Datos Censo Magisterio Fiscal y los servidores Públicos del MEC (2000)

Elaboración: E. Alcívar

✓ **Género**

De los 54 miembros del magisterio entrevistados en la Provincia del Carchi como Directivos la Tabla XXI muestra que el 57.4% declararon pertenecer al género masculino, el cual representan a más de la mitad, y el 42.6% son del género femenino.

Tabla XXI
Provincia del Carchi: Censo del Magisterio Nacional
Grupo Directivos
Tabla de Frecuencia: Género

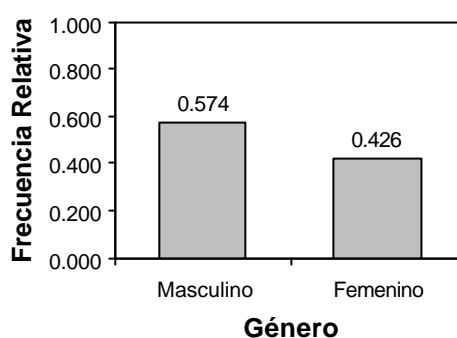
Género	Frecuencia Absoluta	Frecuencia Relativa
Masculino	31	0.574
Femenino	23	0.426
Total	54	1.000

Fuente: Base de Datos Censo Magisterio Fiscal y los servidores Públicos del MEC (2000)

Elaboración: E. Alcívar

Por medio del Gráfico 5 se podría decir que los planteles en la provincia del Carchi se encuentran dirigidos en su gran mayoría por hombres.

Gráfico 5
Provincia del Carchi: Censo del Magisterio Nacional
Grupo Directivos
Diagrama de Barras: Género



Fuente: Base de Datos Censo Magisterio Fiscal y los servidores Públicos del MEC (2000)

Elaboración: E. Alcívar

✓ **Nacionalidad**

La característica nacionalidad puede tomar dos valores que son: ecuatoriana o extranjera, se tiene que de los 54 empadronados como directores o rectores todos tienen nacionalidad ecuatoriana, por lo que la variable nacionalidad no es una variable aleatoria.

✓ **Nacionalidad Indígena**

Esta característica indica si el funcionario del magisterio tiene nacionalidad indígena o no y si la tiene se especifica cual es, de los 54 funcionarios que laboran como directores o rectores en planteles educativos, en la Tabla XXII se puede observar que de los 54 empadronados solo hay una persona que tiene nacionalidad indígena y pertenece a la nacionalidad Awa.

Tabla XXII
Provincia del Carchi: Censo del Magisterio Nacional
Grupo Directivos
Tabla de Frecuencia: Nacionalidad Indígena

Nacionalidad Indígena	Frecuencia Absoluta	Frecuencia Relativa
Awa	1	0.019
No declara Nacionalidad Indígena	53	0.981
Total	54	1.000

Fuente: Base de Datos Censo Magisterio Fiscal y los servidores Públicos del MEC (2000)

Elaboración: E. Alcívar

✓ **Lengua**

Característica que indica si el entrevistado habla un solo idioma (español) o si habla dos (lengua nativa y español). Dado que hay una persona de nacionalidad indígena, la Tabla XXIII muestra que ese funcionario habla la lengua nativa de los Awa y el español.

Tabla XXIII
Provincia del Carchi: Censo del Magisterio Nacional
Grupo Directivos
Tabla de Frecuencia: Lengua

Lengua	Frecuencia Absoluta	Frecuencia Relativa
Bilingüe	1	0.019
No tiene Nacionalidad Indígena	53	0.981
Total	54	1.000

Fuente: Base de Datos Censo Magisterio Fiscal y los servidores Públicos del MEC (2000)

Elaboración: E. Alcívar

3.3.2. Instrucción y Experiencia

Por medio de esta sección se describen las características de las personas censadas que respondieron ser Directivos, en cuanto a la preparación intelectual ya sea en el área de la educación o en otra área y el tiempo que ha laborado en alguna institución educativa en la provincia del Carchi, entre las cuales tenemos el nivel de instrucción, especialización profesional, tipo de nombramiento y entre otras variables involucradas en este aspecto.

✓ **Nivel de Instrucción**

Característica que puede tomar seis categorías, indica que nivel de instrucción alcanzó el directivo en la Provincia del Carchi, pudiendo ser, sin instrucción formal,

nivel primario, carrera corta, bachillerato, post-bachillerato y superior.

De los 54 entrevistados que declararon ser directivos, el 48.1% tienen un nivel de instrucción superior, el 33.3% tiene el nivel de instrucción bachillerato, mientras que el 13% nivel de instrucción post-bachillerato, cabe recalcar que existe una persona sin instrucción formal. En la Tabla XXIV se muestra la información correspondiente a esta variable.

Tabla XXIV
Provincia del Carchi: Censo del Magisterio Nacional
Grupo Directivos
Tabla de Frecuencia: Nivel de Instrucción

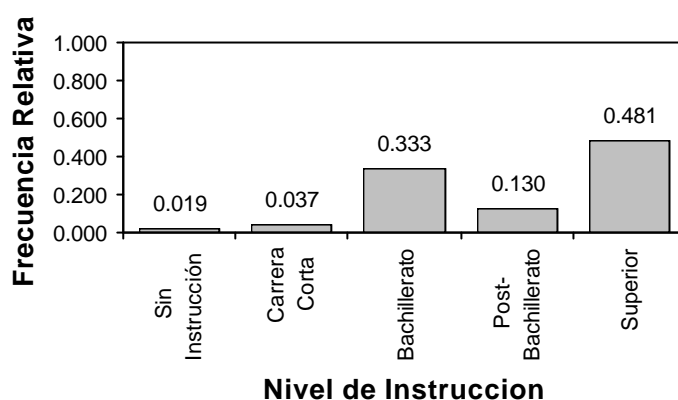
Nivel de Instrucción	Frecuencia Absoluta	Frecuencia Relativa
Sin Instrucción	1	0.019
Carrera Corta	2	0.037
Bachillerato	18	0.333
Post-Bachillerato	7	0.130
Superior	26	0.481
Total	54	1.000

Fuente: Base de Datos Censo Magisterio Fiscal y los servidores Públicos del MEC (2000)

Elaboración: E. Alcívar

A continuación en el Gráfico 6 se ilustra la información que se mencionó sobre la variable Nivel de Instrucción.

Gráfico 6
Provincia del Carchi: Censo del Magisterio Nacional
Grupo Directivos
Diagrama de Barras: Nivel de Instrucción



Fuente: Base de Datos Censo Magisterio Fiscal y los servidores Públicos del MEC (2000)

Elaboración: E. Alcívar

✓ **Especialización Profesional**

Característica que indica si el funcionario empadronado como Directivo posee el título de docente, no docente, ambos o ninguno. La Tabla XXV muestra que de un total de 54 directivos el 94.4% declaró que tiene título de docente mientras que el 3.7% especificó que no tenía título alguno y el 1.9% que tenía título de docente y de no docente. Los resultados obtenidos eran de esperarse ya que casi en su totalidad de los directivos cumplen el requisito que demanda la ley de Educación Nacional.

Tabla XXV
Provincia del Carchi: Censo del Magisterio Nacional
Grupo Directivos
Tabla de Frecuencia: Especialización Profesional

Especialización Profesional	Frecuencia Absoluta	Frecuencia Relativa
Ninguno	2	0.037
Docente	51	0.944
Docente y No Docente	1	0.019
Total	54	1.000

Fuente: Base de Datos Censo Magisterio Fiscal y los servidores Públicos del MEC (2000)

Elaboración: E. Alcívar

✓ ***Tipo de Nombramiento***

Característica que indica si el directivo pertenece al personal docente, administrativo, de servicio u otro. En la Tabla XXVI se muestra que para esta característica el 92.6% de los 54 empadronados tienen tipo de nombramiento docente, mientras que Administrativo y Otro tienen el 3.7%, se debe acotar que no existe persona dentro del Grupo Directivos la cual tenga un tipo de nombramiento de servicio.

Tabla XXVI
Provincia del Carchi: Censo del Magisterio Nacional
Grupo Directivos
Tabla de Frecuencia: Tipo de Nombramiento

Tipo de Nombramiento	Frecuencia Absoluta	Frecuencia Relativa
Docente	50	0.926
Administrativo	2	0.037
Otro	2	0.037
Total	54	1.000

Fuente: Base de Datos Censo Magisterio Fiscal y los servidores Públicos del MEC (2000)

Elaboración: E. Alcívar

✓ ***Años de Experiencia***

Característica que representa cuantos años de experiencia tienen los directivos empadronados prestando servicio en el Ministerio de Educación y Cultura, pudiendo ser de 0-15, 16-35, 35- y más años, la Tabla XXVII muestra que de 54 personas que declararon ser directivos en la Provincia del Carchi, la mitad pertenecen al intervalo 16-35 años de experiencia, el 29.6% al intervalo 0-15 años y el 20.4% a 35 y más años de experiencia. Por los resultados obtenidos se aprecia que los directivos en su mayoría una muy buena experiencia laboral en el área de la educación.

Tabla XXVII
Provincia del Carchi: Censo del Magisterio Nacional
Grupo Directivos
Tabla de Frecuencia: Años de Experiencia

Años de Experiencia	Frecuencia Absoluta	Frecuencia Relativa
0-15	16	0.296
16-35	27	0.500
35 Y Más	11	0.204
Total	54	1.000

Fuente: Base de Datos Censo Magisterio Fiscal y los servidores Públicos del MEC (2000)

Elaboración: E. Alcívar

3.3.3. Información Laboral

Analizamos esta sección que por medio la cual se detallan las características laborales del entrevistado, se describen variables como: tipo de institución donde labora, Cantón donde labora, entre otras.

✓ **Tipo de Institución**

Característica que indica en que institución presta su servicio el funcionario empadronado como directivo pudiendo ser que labore en: MEC Planta Central, subsecretaria, Dirección provincial, Plantel educativo, u otra institución. La Tabla XVIII muestra que de los 54 directivos 53 trabajan en planteles educativos, es decir el 98.1% de los empadronados y solo una persona labora

en otra institución, también podemos darnos cuenta que ninguna persona empadronada trabaja ni en la dirección provincial ni en el MEC Planta Central.

Tabla XVIII
Provincia del Carchi: Censo del Magisterio Nacional
Grupo Directivos
Tabla de Frecuencia: Tipo de Institución

Tipo de Institución	Frecuencia Absoluta	Frecuencia Relativa
Plantel Educativo	53	0.981
Otro	1	0.019
Total	54	1.000

Fuente: Base de Datos Censo Magisterio Fiscal y los servidores Públicos del MEC (2000)

Elaboración: E. Alcívar

✓ ***Cantón donde Labora Actualmente***

En esta característica se especifica en que cantón de la provincia del Carchi se encuentra ubicada la institución en la que labora actualmente el directivo empadronado. De un total de 54 directivos se muestra en la Tabla XXIX, que el 55.6% de las instituciones en la que prestan servicios los empadronados están ubicadas en el cantón Tulcán, lo cual era de esperar ya que es el cantón más poblado, mientras que el 20.4% laboran en el cantón Espejo, el 14.8% en el cantón Montúfar, luego San Pedro de la Huaca y el cantón Mira con el 3.7%, y por último el

cantón Bolívar representado por el 1.9%. El Grafico 7 ilustra lo antes mencionado.

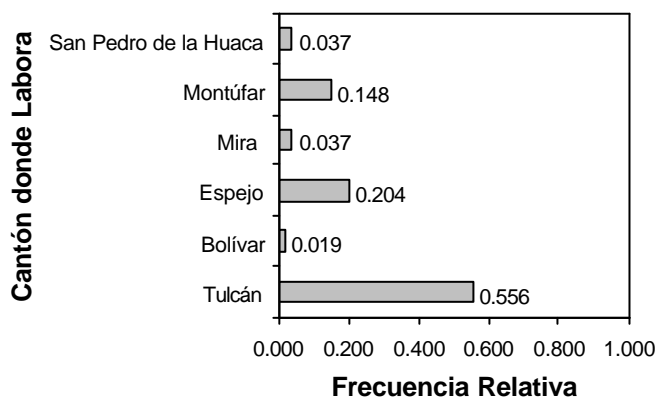
Tabla XXIX
Provincia del Carchi: Censo del Magisterio Nacional
Grupo Directivos
Tabla de Frecuencia: Cantón donde Labora Actualmente

Cantón donde Labora Actualmente	Frecuencia Absoluta	Frecuencia Relativa
Tulcán	30	0.556
Bolívar	1	0.019
Espejo	11	0.204
Mira	2	0.037
Montúfar	8	0.148
San Pedro de la Huaca	2	0.037
Total	54	1.000

Fuente: Base de Datos Censo Magisterio Fiscal y los servidores Públicos del MEC (2000)

Elaboración: E. Alcívar

Gráfico 7
Provincia del Carchi: Censo del Magisterio Nacional
Grupo Directivos
Diagrama de Barras: Cantón donde Labora Actualmente



Fuente: Base de Datos Censo Magisterio Fiscal y los servidores Públicos del MEC (2000)

Elaboración: E. Alcívar

✓ **Zona en la que está ubicada el plantel**

Esta característica cualitativa nominal identifica si la zona a la que pertenece el plantel educativo es urbana o rural. En la Tabla XXX y se confirma en el Gráfico 8 que de un total de 54 planteles la mayor parte se encuentra en la zona urbana, esto es el 55.6%; mientras que el 44.4% esta ubicado en la zona rural.

Tabla XXX
Provincia del Carchi: Censo del Magisterio Nacional
Grupo Directivos
Tabla de Frecuencia: Zona en la que está ubicada el Plantel

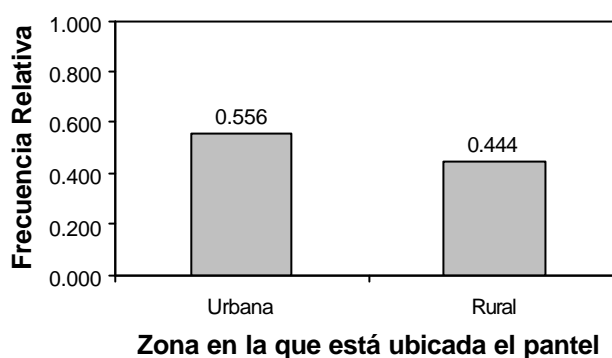
Zona en la que esta ubicada el plantel	Frecuencia Absoluta	Frecuencia Relativa
Urbana	30	0.556
Rural	24	0.444
Total	54	1.000

Fuente: Base de Datos Censo Magisterio Fiscal y los servidores Públicos del MEC (2000)

Elaboración: E. Alcívar

Por lo que se puede apreciar en el Gráfico 8 la cantidad en proporción de los planteles en la Provincia del Carchi no tienen gran diferencia.

Gráfico 8
Provincia del Carchi: Censo del Magisterio Nacional
Grupo Directivos
Diagrama de Barras: Zona en la que está ubicada el Plantel



Fuente: Base de Datos Censo Magisterio Fiscal y los servidores Públicos del MEC (2000)

Elaboración: E. Alcívar

✓ **Nivel en el que Funciona el Plantel**

Característica cualitativa ordinal representa el nivel educativo del plantel, pudiendo ser éste: centro de formación artística, educación popular permanente, educación especial, preprimaria, primaria, educación básica, medio. La Tabla XXXI muestran que el 46.3% de los planteles pertenecen al nivel primario, el 35.2% pertenece al nivel medio y el 3.7% al nivel pre-primario, tomando en cuenta que el 14.8% de los entrevistados no

declararon nivel alguno de parte de las instituciones a las que pertenecen.

Tabla XXXI
Provincia del Carchi: Censo del Magisterio Nacional
Grupo Directivos
Tabla de Frecuencia: Nivel en el que Funciona el Plantel

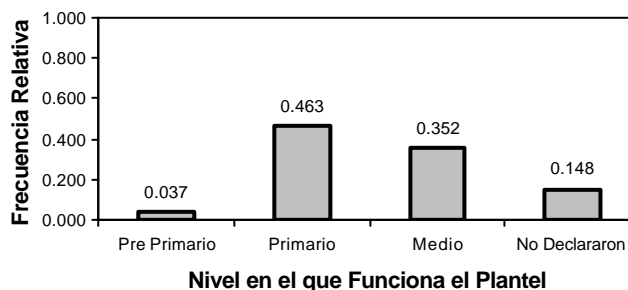
Nivel en el que Funciona el Plantel	Frecuencia Relativa	Frecuencia Absoluta
Pre Primario	2	0.037
Primario	25	0.463
Medio	19	0.352
No Declararon	8	0.148
Total	54	1.000

Fuente: Base de Datos Censo Magisterio Fiscal y los servidores Públicos del MEC (2000)

Elaboración: E. Alcívar

Por medio del Gráfico 9 se observa que la mayor parte de los directivos se encuentran concentrados (proporción) en los niveles primarios y medio.

Gráfico 9
Provincia del Carchi: Censo del Magisterio Nacional
Grupo Directivos
Diagrama de Barras: Nivel en el que Funciona el Plantel



Fuente: Base de Datos Censo Magisterio Fiscal y los servidores Públicos del MEC (2000)

Elaboración: E. Alcívar

✓ **Sostenimiento**

Variable que presenta el tipo de financiamiento del plantel, pudiendo este ser fiscal (financiado por el Estado), Fisco-misional (financiado por el Estado en convenio con misiones religiosas), municipal (financiados por municipios y gobiernos seccionales), particulares (financiado por personas jurídicas y se financian por pensiones pagadas). La Tabla XXXII y el Gráfico 10 (distribución de proporciones), muestran que en la Provincia del Carchi el 72.2% tienen un sostenimiento fiscal, el 9.3% tiene sostenimiento particular y el 5.6% un sostenimiento fisco-misional, tenemos que tener en cuenta que el 13% de los directivos no declararon sostenimiento alguno de parte de las instituciones a las cuales pertenecen.

Tabla XXXII
Provincia del Carchi: Censo del Magisterio Nacional
Grupo Directivos
Tabla de Frecuencia: Sostenimiento

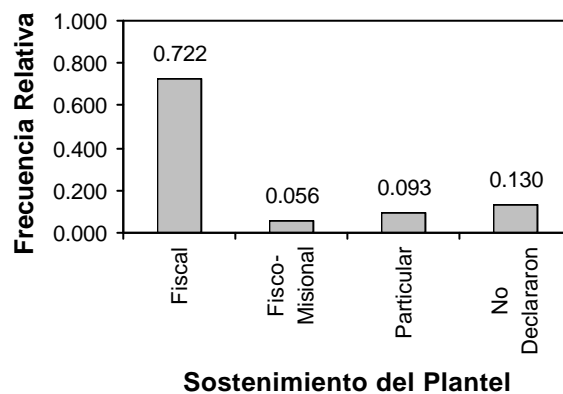
Sostenimiento del Plantel	Frecuencia Absoluta	Frecuencia Relativa
Fiscal	39	0.722
Fisco-Misional	3	0.056
Particular	5	0.093
No Declararon	7	0.130
Total	54	1.000

Fuente: Base de Datos Censo Magisterio Fiscal y los servidores Públicos del MEC (2000)

Elaboración: E. Alcívar

Por medio de este Gráfico se aprecia que existe una mayor proporción de directivos que laboran en planteles fiscales.

Gráfico 10
Provincia del Carchi: Censo del Magisterio Nacional
Grupo Directivos
Diagrama de Barras: Sostenimiento del Plantel



Fuente: Base de Datos Censo Magisterio Fiscal y los servidores Públicos del MEC (2000)

Elaboración: E. Alcívar

✓ **Subsistema del Plantel**

El diagrama de barras (Gráfico 11) y la Tabla XXXIII se observa que de 54 miembros empadronados tan solo 21 miembros dan información de la institución educativa que dirigen es decir el 38.9%, de los cuales el 90.5% pertenecen a la educación regular hispana y el 9.5% a la educación regular bilingüe.

Tabla XXXIII
Provincia del Carchi: Censo del Magisterio Nacional
Grupo Directivos
Tabla de Frecuencia: Subsistema del Plantel

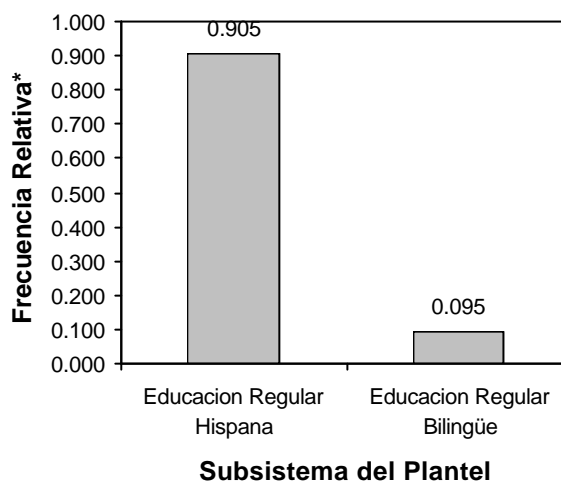
Subsistema del Plantel	Frecuencia Absoluta	Frecuencia Relativa*	Frecuencia Relativa**
Educación Regular Hispana	19	0.352	0.905
Educación Regular Bilingüe	2	0.037	0.095
Total	21	0.389	1.000
No Declararon	33	0.611	
Total	54	1.000	

Fuente: Base de Datos Censo Magisterio Fiscal y los servidores Públicos del MEC (2000)

Elaboración: E. Alcívar

Por medio del Gráfico 11 se muestra la información relacionada a las proporciones de la variable Subsistema del Plantel.

Gráfico 11
Provincia del Carchi: Censo del Magisterio Nacional
Grupo Directivos
Diagrama de Barras: Subsistema del Plantel



Fuente: Base de Datos Censo Magisterio Fiscal y los servidores Públicos del MEC (2000)

Elaboración: E. Alcívar

✓ ***Cantón donde Pertenece el Plantel***

El Gráfico 12 (diagrama de barras) y la Tabla XXXIV, muestran que de los 54 empadronados solo 47 dieron información del cantón donde pertenece el plantel, es decir el 87% de los empadronados, de los cuales el 55.3% están ubicados en el Cantón Tulcán, el 19.1% al cantón Espejo, el 14.9% al cantón Montúfar, luego los

cantones San Pedro de la Huaca y Mira con el 4.3% cada uno, mientras que el cantón Bolívar esta representado por el 2.1%.

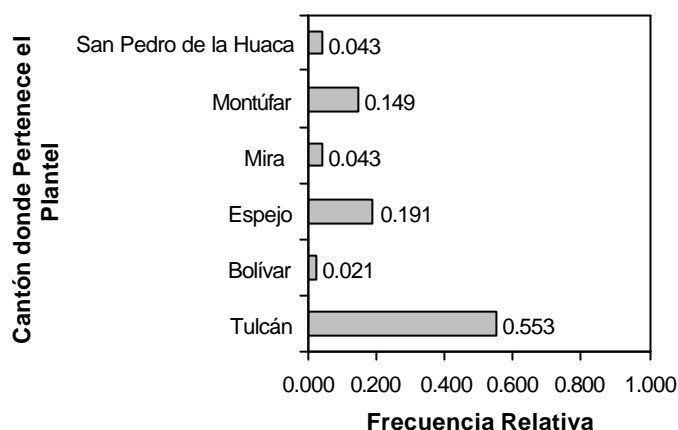
Tabla XXXIV
Provincia del Carchi: Censo del Magisterio Nacional
Grupo Directivos
Tabla de Frecuencia: Cantón donde Pertenece el Plantel

Cantón donde Pertenece el Plantel	Frecuencia Absoluta	Frecuencia Relativa*	Frecuencia Relativa**
Tulcán	26	0.481	0.553
Bolívar	1	0.019	0.021
Espejo	9	0.167	0.191
Mira	2	0.037	0.043
Montúfar	7	0.130	0.149
San Pedro de la Huaca	2	0.037	0.043
Total	47	0.870	1.000
No Declararon	7	0.130	
Total	54	1.000	

Fuente: Base de Datos Censo Magisterio Fiscal y los servidores Públicos del MEC (2000)
Elaboración: E. Alcívar

Como es de esperarse la mayor cantidad de planteles se encuentran en la capital de la provincia del Carchi, Tulcán, como se aprecia en el Gráfico 12.

Gráfico 12
Provincia del Carchi: Censo del Magisterio Nacional
Grupo Directivos
Diagrama de Barras: Cantón donde Pertenece el Plantel



Fuente: Base de Datos Censo Magisterio Fiscal y los servidores Públicos del MEC (2000)

Elaboración: E. Alcívar

3.4. *Planteles*

En el Censo del Magisterio Fiscal realizado el 14 de diciembre del 2000, para poder presentar información relacionada al plantel se pedía al entrevistado que informó ser director o rector de algún plantel, presentar una copia legalizada del formulario de recolección FR/1 de inicio del año electivo 2000-2001, en el caso de no presentar este requisito no se le permitía presentar información sobre el plantel, así es como muchos planteles se

quedaron sin registrarse pues se presentaban los directores o rectores sin tener el formulario FR/1.

En este empadronamiento se pudo recoger información de 419 planteles, a los cuales se les ha realizado el análisis de variables como: Sostenimiento del Plantel, Zona en la que se encuentra ubicado el plantel, Jornada de Trabajo, entre otras. Se debe recalcar que solo declararon 54 personas ser directivos en esta provincia, pero estos planteles deben ser administrados por alguna persona ya sea directivo, profesor u otro, por lo que es importante analizar a todos los planteles de la Provincia del Carchi.

3.4.1. Régimen del Plantel

Esta característica indica si el plantel pertenece al periodo de estudios de la costa o al periodo de estudios de la sierra, en el caso particular de la Provincia del Carchi todos los planteles empadronados declararon tener el periodo de estudio de la sierra, por lo que se puede decir que esta característica no es una variable aleatoria.

3.4.2. Sostenimiento del Plantel

En la Tabla XXXV se puede apreciar que de los 419 planteles 386 planteles son de sostenimiento fiscal representando el 92.1%, mientras 27 planteles son particulares representando el 6.4%, 5 planteles tienen sostenimiento Fisco-Misional representando el 1.2% y 1 plantel es de sostenimiento Municipal representando el 0.2%.

Tabla XXXV
Provincia del Carchi: Censo del Magisterio Nacional
Grupo Directivos
Tabla de Frecuencia: Sostenimiento del Plantel

Sostenimiento del Plantel	Frecuencia Absoluta	Frecuencia Relativa
Fiscal	386	0.921
Fisco-Misional	5	0.012
Municipal	1	0.002
Particular	27	0.064
Total	419	1.000

Fuente: Base de Datos Censo Magisterio Fiscal y los servidores Públicos del MEC (2000)

Elaboración: E. Alcívar

3.4.3. Zona de Ubicación del Plantel

De los 419 planteles empadronados el día 14 de diciembre del 2000 en la Provincia del Carchi, el 75.7% se encuentran ubicados en la zona Rural, mientras que el 24.3% se encuentran ubicados en la zona Urbana, en la Tabla XXXVI se muestra la información antes mencionada.

Tabla XXXVI
Provincia del Carchi: Censo del Magisterio Nacional
Grupo Directivos
Tabla de Frecuencia: Zona de Ubicación del Plantel

Zona en la que esta ubicada el plantel	Frecuencia Absoluta	Frecuencia Relativa
Urbana	102	0.243
Rural	317	0.757
Total	419	1.000

Fuente: Base de Datos Censo Magisterio Fiscal y los servidores Públicos del MEC (2000)

Elaboración: E. Alcívar

3.4.4. Jornada del Plantel

En la Tabla XXXVII se puede apreciar que el 98.3% laboran en una jornada Matutina, el 1% laboran a doble jornada (ya sea la combinación entre las jornadas matutina, vespertina y nocturna), mientras que el 0.5% laboran en jornada vespertina y el 0.2% en jornada nocturna.

Tabla XXXVII
Provincia del Carchi: Censo del Magisterio Nacional
Grupo Directivos
Tabla de Frecuencia: Jornada del Plantel

Jornada del Plantel	Frecuencia Absoluta	Frecuencia Relativa
Matutina	412	0.983
Vespertina	2	0.005
Nocturna	1	0.002
Doble	4	0.010
Total	419	1.000

Fuente: Base de Datos Censo Magisterio Fiscal y los servidores Públicos del MEC (2000)

Elaboración: E. Alcívar

3.4.5. Tipo de Plantel

En la provincia del Carchi se tienen dos tipos de planteles educativos, los que imparten enseñanza de tipo hispana y planteles que imparten enseñanza de tipo bilingüe, en la Tabla XXXVIII se muestra que 416

planteles son de tipo hispana y 3 planteles son de tipo bilingüe de un total de 419 planteles empadronados.

Tabla XXXVIII
Provincia del Carchi: Censo del Magisterio Nacional
Grupo Directivos
Tabla de Frecuencia: Tipo de Plantel

Tipo de Plantel	Frecuencia Absoluta	Frecuencia Relativa
Hispana	416	0.993
Bilingüe	3	0.007
Total	419	1.000

Fuente: Base de Datos Censo Magisterio Fiscal y los servidores Públicos del MEC (2000)

Elaboración: E. Alcívar

3.4.6. Clase de Plantel

En la Tabla IXL se muestra que 408 planteles de los 419 planteles empadronados declararon ser de clase común lo que representa el 97.4%, mientras que 7 son de institutos pedagógicos (1.7%), 2 planteles son de práctica docente representando el 0.5%, existe 1 instituto técnico que representa el 0.2% y registramos 1 plantel de clase experimental representando el 0.2%.

Tabla IXL
Provincia del Carchi: Censo del Magisterio Nacional
Grupo Directivos
Tabla de Frecuencia: Clase de Plantel

Clase de Plantel	Frecuencia Absoluta	Frecuencia Relativa
Común	408	0.974
Práctica Docente	2	0.005
Experimental	1	0.002
Instituto Técnico	1	0.002
Instituto Pedagógico	7	0.017
Total	419	1.000

Fuente: Base de Datos Censo Magisterio Fiscal y los servidores Públicos del MEC (2000)

Elaboración: E. Alcívar

3.4.7. Nivel del Plantel

Por medio de la Tabla XL se aprecia que el 67.3% de los planteles tienen un nivel Primario, el 20.8% tienen un nivel Pre-primario y el 11.9% poseen un nivel Medio.

Tabla XL
Provincia del Carchi: Censo del Magisterio Nacional
Grupo Directivos
Tabla de Frecuencia: Nivel del Plantel

Nivel en la que funciona el plantel	Frecuencia Absoluta	Frecuencia Relativa
Pre Primario	87	0.208
Primario	282	0.673
Medio	50	0.119
Total	419	1.000

Fuente: Base de Datos Censo Magisterio Fiscal y los servidores Públicos del MEC (2000)

Elaboración: E. Alcívar

3.5. Grupo Profesores

En el Censo del Magisterio Fiscal y Servidores Públicos del MEC, realizado en la provincia del Carchi, como ya se lo ha mencionado se empadronaron 3038 funcionarios, entre profesores, directores o rectores y aquellos clasificados como Otros, para el análisis del grupo Profesores se tiene a 2409 entrevistados que representan el 79.3% de los funcionarios del Ministerio de Educación y Cultura empadronados en la provincia del Carchi.

3.5.1. Información Personal

Para esta sección serán analizadas las características que nos proporcionan la identificatoria del funcionario del magisterio que declararon ser Profesores el día del empadronamiento en la Provincia del Carchi.

✓ Provincia de Nacimiento

Esta es una característica cualitativa nominal indica la provincia de nacimiento del entrevistado que dijo ser profesor. De los 2409 entrevistados que declararon ser profesores, en la Tabla XLI se muestra que el 87.96% nacieron en la Provincia del Carchi, le siguen los profesores que nacieron en la provincia vecina, Imbabura, representando el 5.15%, y la Provincia de

Pichincha con el 2.41%; la demás provincias aportan con porcentajes menores del 2%. Era de esperarse que la mayor proporción de profesores haya nacido en la Provincia del Carchi, y que la provincia vecina de Imbabura obtenga una proporción relativamente alta.

Tabla XLI
Provincia del Carchi: Censo del Magisterio Nacional
Grupo Profesores
Tabla de Frecuencias: Provincia de Nacimiento

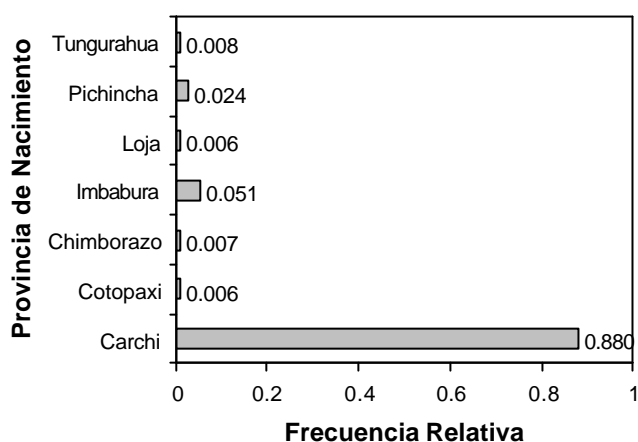
Provincia de Nacimiento	Frecuencia Absoluta	Frecuencia Relativa
Azuay	1	0.000
Bolívar	5	0.002
Cañar	7	0.003
Carchi	2119	0.879
Cotopaxi	14	0.006
Chimborazo	17	0.007
El Oro	4	0.002
Esmeraldas	7	0.003
Guayas	7	0.003
Imbabura	124	0.052
Loja	14	0.006
Los Ríos	1	0.000
Manabí	2	0.001
Napo	2	0.001
Pastaza	1	0.000
Pichincha	58	0.024
Tungurahua	19	0.008
Zamora Chinchipe	3	0.001
Sucumbíos	4	0.002
Total	2409	1.000

Fuente: Base de Datos Censo Magisterio Fiscal y los servidores Públicos del MEC (2000)

Elaboración: E. Alcívar

El Gráfico 13 ilustra las proporciones de cada una de las Provincias, donde se aprecia que los profesores se encuentran concentrados en la Provincia del Carchi.

Gráfico 13
Provincia del Carchi: Censo del Magisterio Nacional
Grupo Profesores
Diagrama de Barras: Provincia de Nacimiento



Fuente: Base de Datos Censo Magisterio Fiscal y los servidores Públicos del MEC (2000)

Elaboración: E. Alcívar

✓ **Edad**

Esta característica indica cual es la edad del funcionario del magisterio fiscal clasificado como Profesor al 14 de diciembre del 2000, como esta variable es de tipo continuo, se procede a mostrar los parámetros correspondientes a la edad de los Profesores, por lo que es importante indicar que media de la población es de 40.809 ± 0.192 , la distribución presenta un sesgo positivo,

pues su coeficiente de asimetría es 0.519 (véase Tabla XLII), indicando que las edades se encuentran mayormente concentradas a la izquierda de la media, es platicúrtica dado que el coeficiente de Curtosis es menor a 3; la moda es 29.661 años, es decir, la edad que más veces se repite es ésta. La dispersión de los datos con respecto a la media toma un valor de 9.416 años como se puede apreciar en la Tabla XLII.

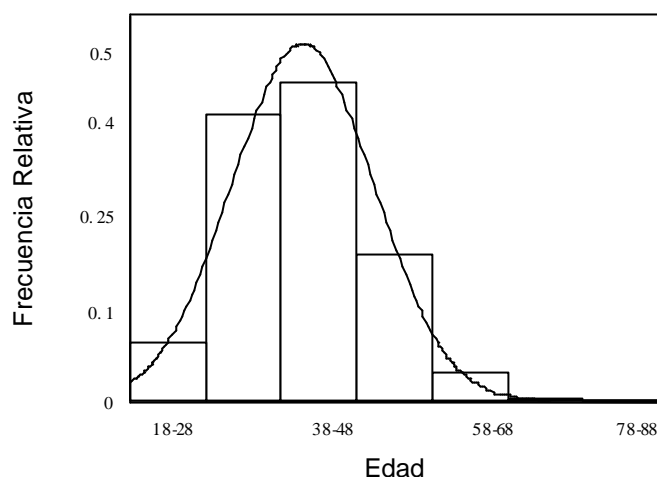
Tabla XLII
Provincia del Carchi: Censo del Magisterio Nacional
Grupo Profesores
Estadística Descriptiva: Edad

Edad		
Total		2409
Media		40.809
Mediana		40.067
Moda		29.661
Desviación Estándar		9.416
Varianza		88.665
Sesgo		.519
Curtosis		.336
Rango		69.089
Mínimo		18.550
Máximo		87.639
Percentiles	25	33.538
	50	40.067
	75	46.810

Fuente: Base de Datos Censo Magisterio Fiscal y los servidores Públicos del MEC (2000)

Elaboración: E. Alcívar

Gráfico 14
Provincia del Carchi: Censo del Magisterio Nacional
Grupo Profesores
Histograma: Edad



Fuente: Base de Datos Censo Magisterio Fiscal y los servidores Públicos del MEC (2000)

Elaboración: E. Alcívar

Así que de los 2904 funcionarios el mayor porcentaje de los entrevistados clasificados en el grupo Profesores, tiene entre 38 y 47.999 años representando el 37.7% del total de empadronados como se muestra en la Tabla XLIII, le siguen aquellos funcionarios que tienen entre 28 y 37.999 años con el 33.9%. Las personas que tienen entre 48 y 57.999 representan el 17.5%, los funcionarios que tienen entre 18 y 27.999 representan 6.9%, el intervalo de 58 y 67.999 el 3.4%, mientras existen el 0.5% en el intervalo de 68 y 88 años; en el Gráfico 14, el histograma muestra la respectiva ilustración.

Tabla XLIII
Provincia del Carchi: Censo del Magisterio Nacional
Grupo Profesores
Distribución de Frecuencias: Edad

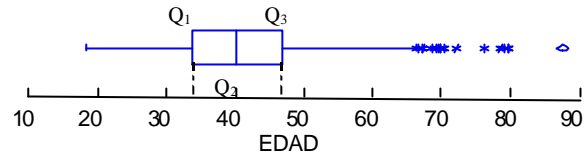
Edad	Frecuencia absoluta	Frecuencia Relativa	Frecuencia Relativa Acumulada
[18-28)	167	0.069	0.069
[28-38)	817	0.339	0.408
[38-48)	909	0.377	0.786
[48-58)	421	0.175	0.961
[58-68)	82	0.034	0.995
[68-78)	8	0.003	0.998
[78-88)	5	0.002	1.000
Total	2409	1.000	

Fuente: Base de Datos Censo Magisterio Fiscal y los servidores Públicos del MEC (2000)

Elaboración: E. Alcívar

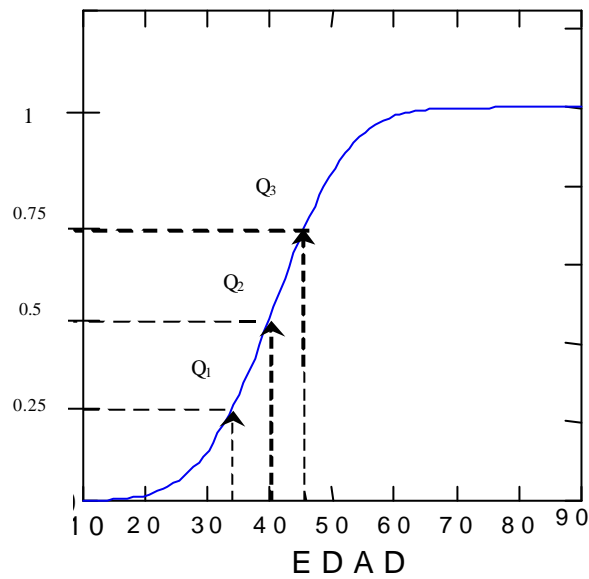
En cuanto a los percentiles el Gráfico 15 ilustra que el percentil 25 (Q_1) indica que el 25% de los directivos tienen edades menores o iguales a 33.538 años, el percentil 50 (mediana) muestra que el 50% de los funcionarios pertenecientes a este grupo tienen edades menores o iguales a 40.067 años y el 75% de los entrevistados clasificados en el grupo Directivos tienen edades menores o iguales a 46.810 años, lo anterior mencionado se lo puede apreciar también en el Gráfico 16.

Gráfico 15
Provincia del Carchi: Censo del Magisterio
Grupo Profesores
Diagrama de Cajas: Edad



Fuente: Base de Datos Censo Magisterio Fiscal y los servidores Públicos del MEC (2000)
Elaboración: E. Alcívar

Gráfico 16
Provincia del Carchi: Censo del Magisterio Nacional
Grupo Profesores
Ojiva: Edad



Fuente: Base de Datos Censo Magisterio Fiscal y los servidores Públicos del MEC (2000)
Elaboración: E. Alcívar

Para saber si es posible que la edad de los Profesores, sea modelada como una distribución Normal con media 41 y varianza 89, se realiza la prueba de bondad de ajuste de Kolmogorov y Smirnov (Cuadro XLV). El valor plausible es 0.007, por lo tanto existe evidencia estadística para rechazar la hipótesis nula, esto es, que la edad de los Profesores no tiene una distribución que es Normal con parámetros $\mu=41$ y $s^2=89$.

Cuadro XLV
Provincia del Carchi: Censo del Magisterio Nacional
Grupo Profesores
Bondad de Ajuste (K-S): Edad de los Profesores

<p>H₀: La Edad de los Profesores tiene una distribución que es N(41;89)</p> <p style="text-align: center;">vs.</p> <p>H₁: No es verdad H₀</p> $\text{Sup}_x \left \hat{F}(x) - F_0(x) \right = 0.034$ <p style="text-align: center;">Valor p = 0.007</p>
--

Fuente: Base de Datos Censo Magisterio Fiscal y los servidores Públicos del MEC (2000)

Elaboración: E. Alcívar

✓ **Género**

En cuanto al género de los profesores de la Provincia del Carchi, de un total de 2409 miembros, en la Tabla XLIV se muestra que el 60.01% de los empadronados pertenecen al género femenino, mientras que el 39.9% pertenecen al género masculino.

Tabla XLIV
Provincia del Carchi: Censo del Magisterio Nacional
Grupo Profesores
Tabla de Frecuencia: Género

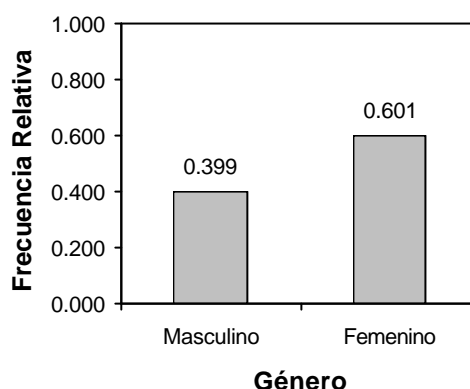
Género	Frecuencia Absoluta	Frecuencia Relativa
Masculino	960	0.399
Femenino	1449	0.601
Total	2409	1.000

Fuente: Base de Datos Censo Magisterio Fiscal y los servidores Públicos del Mec (2000)

Elaboración: E. Alcívar

El Gráfico 17 ilustra que la proporción del género femenino predomina sobre el género masculino en lo que se refiere al grupo Profesores.

Gráfico 17
Provincia del Carchi: Censo del Magisterio Nacional
Grupo Profesores
Diagrama de Barras: Género



Fuente: Base de Datos Censo Magisterio Fiscal y los servidores Públicos del Mec (2000)

Elaboración: E. Alcívar

✓ **Estado Civil**

Variable cualitativa nominal, indica si el funcionario del magisterio fiscal empadronado como profesor es soltero, casado, viudo, unión libre o divorciado. En la Tabla XLV se aprecia que de los 2409 empadronados como profesor, más de la mitad de los profesores se encuentran casados representando el 73%, el 21% se encuentran solteros, luego le siguen los divorciados que

representan el 4%, el 1.7% son viudos y el 0.2% tienen unión libre.

Tabla XLV
Provincia del Carchi: Censo del Magisterio Nacional
Grupo Profesores
Tabla de Frecuencia: Estado Civil

Estado Civil	Frecuencia Absoluta	Frecuencia Relativa
Soltero	506	0.210
Casado	1759	0.730
Viudo	41	0.017
Divorciado	97	0.040
Unión Libre	6	0.002
Total	2409	1.000

Fuente: Base de Datos Censo Magisterio Fiscal y los servidores Públicos del Mec (2000)

Elaboración: E. Alcívar

✓ **Nacionalidad**

La característica nacionalidad, indica si el funcionario del magisterio fiscal que declaró ser profesor, es ecuatoriano o extranjero, la Tabla XLVI muestra que el 99.6% de los profesores tienen nacionalidad ecuatoriana, mientras que 0.4% declararon ser extranjeros.

Tabla XLVI
Provincia del Carchi: Censo del Magisterio Nacional
Grupo Profesores
Tabla de Frecuencia: Nacionalidad

Nacionalidad	Frecuencia Absoluta	Frecuencia Relativa
Ecuatoriana	2400	0.996
Extranjera	9	0.004
Total	2409	1.000

Fuente: Base de Datos Censo Magisterio Fiscal y los servidores Públicos del Mec (2000)

Elaboración: E. Alcívar

✓ ***Nacionalidad Indígena***

Esta variable indica si el funcionario del magisterio tiene nacionalidad indígena o no, si este declara tener nacionalidad indígena se especifica a cual pertenece, en la Provincia del Carchi se identificó una nacionalidad indígena denominada Awa, por lo que en la Tabla XLVII se observa que de los 2409 empadronados 13 personas declararon tener nacionalidad indígena (Awa), lo cual representa el 0.5%, mientras que 2396 declararon no tener nacionalidad indígena.

Tabla XLVII
Provincia del Carchi: Censo del Magisterio Nacional
Grupo Profesores
Tabla de Frecuencia: Nacionalidad Indígena

Nacionalidad Indígena	Frecuencia Absoluta	Frecuencia Relativa
Awa	13	0.005
No declara Nacionalidad Indígena	2396	0.995
Total	2409	1.000

Fuente: Base de Datos Censo Magisterio Fiscal y los servidores Públicos del Mec (2000)

Elaboración: E. Alcívar

✓ **Lengua**

Característica que indica si el empadronado como profesor habla un solo idioma (español) o si habla dos idiomas (lengua nativa y español). En la Tabla XLVIII se muestra que 13 personas declararon tener ser bilingües representando el 0.54%, mientras que 2396 personas declararon ser monolingües.

Tabla XLVIII
Provincia del Carchi: Censo del Magisterio Nacional
Grupo Profesores
Tabla de Frecuencia: Lengua

Lengua	Frecuencia Absoluta	Frecuencia Relativa
Bilingüe	13	0.005
Monolingüe	2396	0.995
Total	2409	1.000

Fuente: Base de Datos Censo Magisterio Fiscal y los servidores Públicos del Mec (2000)

Elaboración: E. Alcívar

✓ **Provincia donde Habita**

Por medio de esta característica se indica en que provincia reside el funcionario del magisterio que se empadronó como Profesor en la Provincia del Carchi, se observa en la Tabla IL que el 93.94% habitan en la provincia del Carchi, el 5.27% habitan en la vecina Provincia de Imbabura, porcentajes menores al 2% presentan el resto de provincias del país.

Tabla IL
Provincia del Carchi: Censo del Magisterio Nacional
Grupo Profesores
Tabla de Frecuencia: Provincia donde Habita

Provincia donde Habita	Frecuencia Absoluta	Frecuencia Relativa
Azuay	3	0.001
Bolívar	1	0.000
Carchi	2263	0.939
Cotopaxi	2	0.001
Chimborazo	1	0.000
Esmeraldas	7	0.003
Guayas	1	0.000
Imbabura	127	0.053
Morona Santiago	1	0.000
Pichincha	2	0.001
Tungurahua	1	0.000
Total	2409	1.000

Fuente: Base de Datos Censo Magisterio Fiscal y los servidores Públicos del Mec (2000)

Elaboración: E. Alcívar

3.5.2. Instrucción y Experiencia

A continuación se describen las características relacionadas con la preparación intelectual del entrevistado y el tiempo que lleva laborando en el área de la educación el funcionario del MEC que se empadronó en la Provincia del Carchi y declaró ser Profesor.

✓ Nivel de Instrucción

La información relacionada a esta característica se resume en la Tabla L, la cual muestra que el 49.5% de los empadronados poseen un nivel de instrucción superior, el 26% tiene un nivel de instrucción bachillerato, mientras que el 21.8% tiene un post-bachillerato, el 1.8% posee un nivel de instrucción de carrera corta, el 0.8% un nivel primario y el 0.1% de este grupo no tiene instrucción.

Tabla L
Provincia del Carchi: Censo del Magisterio Nacional
Grupo Profesores
Tabla de Frecuencia: Nivel de Instrucción

Nivel de Instrucción	Frecuencia Absoluta	Frecuencia Relativa
Sin Instrucción	3	0.001
Primario	20	0.008
Carrera Corta	43	0.018
Bachillerato	627	0.260
Post-Bachillerato	524	0.218
Superior	1192	0.495
Total	2409	1.000

Fuente: Base de Datos Censo Magisterio Fiscal y los servidores Públicos del Mec (2000)

Elaboración: E. Alcívar

✓ ***Título Docente más alto obtenido***

Variable cualitativa nominal representa el título docente del funcionario del magisterio fiscal. Se empadronaron 2409 Profesores, en la Tabla LI se muestra que el 34.4% tienen títulos de Licenciados en Ciencias de la Educación, el 21.7% tienen título de Bachiller en Ciencias de la Educación, el 10.6% tienen título de Profesor en Educación Media, el 9.7% tienen título de Profesor de 2^{da} enseñanza, el 7.1% tienen título de Profesor de Educación Pre-Primaria, porcentajes menores al 6% se presentan en otras categorías.

Nótese que de los 2158 profesores que declararon tener título docente tan solo el 0.3% tienen título docente de Postgrados y de estos, el 0.1% son Master y 0.2% son de Ph.D.

Tabla LI
Provincia del Carchi: Censo del Magisterio Nacional
Grupo Profesores
Tabla de Frecuencia: Título docente más alto Obtenido

Título Docente más alto Obtenido	Frecuencia Absoluta	Frecuencia Relativa*	Frecuencia Relativa**
Bachiller En Cc.Ed.	469	0.195	0.217
Normalista Rural	36	0.015	0.016
Otro	66	0.027	0.030
Prof. 2° Enseñanza (Mec)	211	0.087	0.097
Prof. Ed. Pre-Primaria	155	0.064	0.071
Otro	113	0.047	0.052
Dr. En Cc.Ee.	73	0.030	0.033
Lic. Cc.Ee.	743	0.309	0.344
Prof. Ed. Media	230	0.095	0.106
Otro	50	0.020	0.023
Ph.D.	5	0.002	0.002
Master	3	0.001	0.001
Otro	4	0.001	0.001
Total	2158	0.900	1.000
No Declararon	251	0.100	
TOTAL	2409	1.000	

Fuente: Base de Datos Censo Magisterio Fiscal y los servidores Públicos del Mec (2000)
Elaboración: E. Alcívar

✓ ***Especialización Docente por área***

Variable cualitativa nominal la cual especifica la especialidad docente que tiene el Profesor empadronado en la provincia del Carchi, de los cuales 1108 declararon tener una especialidad dentro de su título docente de pregrado ó postgrado, en la Tabla LII se muestra que el 10.96% tiene la especialidad de la Educación Primaria (Postgrado), 7.1% tienen una especialidad Literatura y Castellano (Pregrado 2), e igual porcentaje tiene la especialidad de Educación Primaria (Pregrado 2), el 6.6% tienen la especialidad de Ciencias Sociales (Pregrado 2), el 6.48% tienen la especialidad de Físico Matemático (Pregrado2) y por último debemos mencionar que el 17.56% declararon tener especialidades en otras áreas de las Ciencias de la Educación.

Dentro del análisis de esta variable se encontró que el 27.53% de los empadronados no brindaron la información necesaria con respecto a la especialidad docente por área.

Tabla LII
Provincia del Carchi: Censo del Magisterio Nacional
Grupo Profesores
Tabla de Frecuencia: Especialidad Docente por Área

Especialidad Docente por Área	Frecuencia Absoluta	Frecuencia Relativa*	Frecuencia Relativa**
Literatura y Castellano	6	0.005	0.007
Físico Matemáticas	9	0.008	0.011
Ciencias Sociales	1	0.001	0.001
Ciencias Naturales	1	0.001	0.001
Idiomas	1	0.001	0.001
Psicología Educativa	3	0.003	0.004
Pedagogía	2	0.002	0.003
Contabilidad y Auditoría	2	0.002	0.003
Comercio y Administración	2	0.002	0.003
Planeamiento Educativo	1	0.001	0.001
Investigación Educativa	2	0.002	0.002
Administración Educativa	1	0.001	0.001
Educación Primaria	5	0.005	0.006
Educación Parvularia	1	0.001	0.001
Otras Especializaciones En Cc.Ed.	19	0.017	0.024
Literatura y Castellano	57	0.051	0.071
Físico Matemáticas	52	0.047	0.065
Ciencias Sociales	53	0.048	0.066
Ciencias Naturales	33	0.030	0.041
Idiomas	26	0.023	0.032
Socioeconómicas	2	0.002	0.003
Psicología Educativa	15	0.013	0.019
Sociología y Economía	1	0.001	0.001
Pedagogía	33	0.030	0.041
Educación Física	20	0.018	0.025
Contabilidad y Auditoría	5	0.004	0.006
Comercio y Administración	5	0.004	0.006
Investigación Educativa	1	0.001	0.001
Administración Educativa	1	0.001	0.001
Educación Primaria	57	0.051	0.071
Educación Parvularia	1	0.001	0.001
Sicología ED. Infantil	1	0.001	0.001
Otras Especializaciones En Cc.Ed.	141	0.127	0.176
Literatura y Castellano	12	0.011	0.015
Físico Matemáticas	9	0.008	0.011

Tabla LII
Provincia del Carchi: Censo del Magisterio Nacional
Grupo Profesores

Tabla de Frecuencia: Especialidad Docente por Área (Continuación)

Ciencias Sociales	12	0.011	0.015
Ciencias Naturales	3	0.003	0.004
Idiomas	11	0.010	0.014
Sicología Educativa	2	0.002	0.003
Pedagogía	7	0.006	0.009
Educación Física	2	0.002	0.002
Contabilidad Y Auditoria	2	0.002	0.002
Educación Primaria	88	0.079	0.110
Educación Parvularia	2	0.002	0.002
Otras Especializaciones En Cc.Ed.	32	0.029	0.040
Investigación Educativa	2	0.002	0.003
Administración Educativa	1	0.001	0.001
Otras Especializaciones En Cc.Ed.	1	0.001	0.001
Físico Matemático	1	0.001	0.001
Otras Especializaciones En Cc.Ed.	2	0.002	0.003
Otros	54	0.049	0.067
Total	803	0.725	1.000
No Declararon	305	0.275	
TOTAL	1108	1.000	

Fuente: Base de Datos Censo Magisterio Fiscal y los servidores Públicos del Mec (2000)

Elaboración: E. Alcívar

✓ **Titulo no Docente**

Característica cualitativa nominal la cual representa el título no docente que tiene el funcionario del magisterio el cual declaró ser profesor en la Provincia del Carchi, el título puede ser: Chofer Operador de Maquinaria Pesada, Mecánico u otros; en la Tabla LIII se aprecia que de 200 empadronados el 14.13% pertenecen a bachiller en ciencias, luego un 11.51% que pertenecen a Licenciado, y un 7.32% que pertenecen a Tecnólogos,

los demás títulos no docentes que tienen porcentajes menores a 6% se muestran en la Tabla LIII. Podemos acotar que el 4.5% de los empadronados no declararon algún título no Docente, y que el 7.85% tienen el título de Doctor.

Tabla LIII
Provincia del Carchi: Censo del Magisterio Nacional
Grupo Profesores
Tabla de Frecuencia: Título no Docente más alto

Titulo no Docente más Alto	Frecuencia Absoluta	Frecuencia Relativa*	Frecuencia Relativa**
Chofer Op. Maq. Pesada	3	0.015	0.016
Mecánico	1	0.005	0.005
Otros	4	0.02	0.021
Fontanero	3	0.015	0.016
Albañil	1	0.005	0.005
Confección de Prendas De Vestir	1	0.005	0.005
Bachiller en Ciencias	27	0.135	0.141
Bachiller en Contab. Y Admin.	9	0.045	0.047
Bachiller Técnico Industrial	7	0.035	0.037
Bachiller Técnico Agropecuario	11	0.055	0.058
Bachiller en Arte	7	0.035	0.037
Bachiller en Computación E Informática	3	0.015	0.016
Otro	26	0.13	0.136
Comercio y Administración	2	0.01	0.010
Agropecuaria	4	0.02	0.021
Computación e Informática	6	0.03	0.031
Otro	9	0.045	0.047
Ingeniero	8	0.04	0.042
Tecnólogo	14	0.07	0.073
Otro	6	0.03	0.031
Licenciado	22	0.11	0.115
Doctor	15	0.075	0.079
Arquitecto	1	0.005	0.005
Economista	1	0.005	0.005
Total	191	0.955	1.000
No Declararon	9	0.045	
TOTAL	200	1.000	

Fuente: Base de Datos Censo Magisterio Fiscal y los servidores Públicos del Mec (2000)

Elaboración: E. Alcívar

✓ **Especialidad no Docente**

Característica que indica cual es la especialidad no docente del profesor que tiene título no docente de pregrado o postgrado, en la Tabla LIV se aprecia que de los 67 empadronados el 17.85% tiene una especialidad en Odontología, el 14.28% tiene una especialidad en Agronomía, y luego el 10.71% tiene una especialidad en Administración. Las especialidades por área que tienen un porcentaje menor al 10% se los puede observar en la Tabla LIV.

Tabla LIV
Provincia del Carchi: Censo del Magisterio Nacional
Grupo Profesores
Tabla de Frecuencia: Especialidad no Docente por Área

Especialidad no Docente	Frecuencia Absoluta	Frecuencia Relativa*	Frecuencia Relativa**
Mecánica	1	0.014	0.035
Agronomía	4	0.059	0.142
Otro	1	0.014	0.035
Administración	3	0.044	0.107
Periodismo	1	0.014	0.035
Otro	9	0.134	0.321
Administración	1	0.014	0.035
Odontología	5	0.074	0.178
Veterinaria	1	0.014	0.035
Otro	2	0.029	0.071
Total	28	0.417	1.000
No Declararon	39	0.582	
TOTAL	67	1.000	

Fuente: Base de Datos Censo Magisterio Fiscal y los servidores Públicos del Mec (2000)

Elaboración: E. Alcívar

✓ **Especialización Profesional**

Esta característica indica cual es el tipo de título obtenido por el funcionario del magisterio fiscal que declaró ser profesor. La Tabla LV muestra que el 89.5% de los profesores tienen título de docente, mientras que el 5% declararon tener título no docente, el 4% declararon no tener título alguno y apenas el 1.5% declararon tener ambos títulos (docente y no docente).

Tabla LV
Provincia del Carchi: Censo del Magisterio Nacional
Grupo Profesores
Tabla de Frecuencia: Especialización Profesional

Especialización Profesional	Frecuencia Absoluta	Frecuencia Relativa
Ninguno	97	0.040
Docente	2157	0.895
No Docente	120	0.050
Docente y No Docente	35	0.015
Total	2409	1.000

Fuente: Base de Datos Censo Magisterio Fiscal y los servidores Públicos del Mec (2000)

Elaboración: E. Alcívar

✓ **Tipo de Nombramiento**

Característica que permite el tipo de nombramiento que tiene asignado el profesor que es funcionario del MEC; pudiendo ser: Docente, Administrativo, de Servicio u otro. Dentro del análisis que se realiza, se muestra en la Tabla

LVI que el 95.3% de los miembros empadronados en la Provincia del Carchi poseen tipo de nombramiento docente, el 3.5% tienen otro tipo de nombramiento, un 0.7% tienen tipo de nombramiento de servicio y el 0.5% poseen tipo de nombramiento administrativo.

Tabla LVI
Provincia del Carchi: Censo del Magisterio Nacional
Grupo Profesores
Tabla de Frecuencia: Tipo de Nombramiento

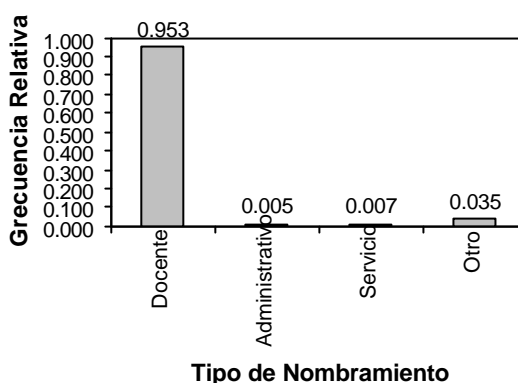
Tipo de Nombramiento	Frecuencia Absoluta	Frecuencia Relativa
Docente	2296	0.953
Administrativo	13	0.005
Servicio	16	0.007
Otro	84	0.035
Total	2409	1.000

Fuente: Base de Datos Censo Magisterio Fiscal y los servidores Públicos del Mec (2000)

Elaboración: E. Alcívar

En el Gráfico 18 se ilustra la distribución de proporciones, donde se aprecia que la concentración de los datos se encuentra en el tipo de nombramiento docente.

Gráfico 18
Provincia del Carchi: Censo del Magisterio Nacional
Grupo Profesores
Diagrama de Barras: Tipo de Nombramiento



Fuente: Base de Datos Censo Magisterio Fiscal y los servidores Públicos del Mec (2000)

Elaboración: E. Alcívar

✓ **Años de Experiencia**

Característica que representa los años de experiencia que tiene el profesor laborando en el magisterio fiscal, siendo estos de 0-15, 16-35, 35 y más años. En el grupo Profesores en la Provincia del Carchi se observa que la mayor parte de los funcionarios son de poca experiencia ya que existe el 53.8% de empadronados que no rebasan los 15 años de experiencia, el 43.9% tiene una experiencia entre 16 años y menor a 35 años, y un 2.3%

de mucha experiencia que rebasan una dedicación de 35 años a la docencia. En la Tabla LVII muestra la información relacionada con esta característica.

Tabla LVII
Provincia del Carchi: Censo del Magisterio Nacional
Grupo Profesores
Tabla de Frecuencia: Años de Experiencia

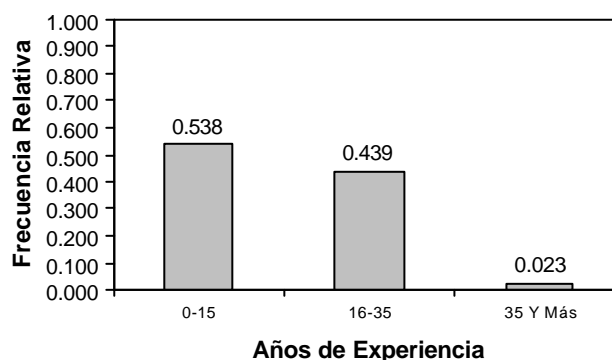
Años de Experiencia	Frecuencia Absoluta	Frecuencia Relativa
0-15	1295	0.538
16-35	1058	0.439
35 Y Más	56	0.023
Total	2409	1.000

Fuente: Base de Datos Censo Magisterio Fiscal y los servidores Públicos del Mec (2000)

Elaboración: E. Alcívar

En el Gráfico 19 se muestra que los profesores en su mayoría tienen poca experiencia relativamente.

Gráfico 19
Provincia del Carchi: Censo del Magisterio Nacional
Grupo Profesores
Diagrama de Barras: Años de Experiencia



Fuente: Base de Datos Censo Magisterio Fiscal y los servidores Públicos del Mec (2000)

Elaboración: E. Alcívar

✓ **Cargo que Desempeña**

Característica que representa el cargo que actualmente desempeña en la institución en la que presta servicios el funcionario del magisterio fiscal, es así que en la Tabla XVIII se muestra que de los 2409 profesores empadronados, la mayor parte tiene la función exclusiva de profesor, representando el 86.59%, del 13.41% restante se destaca que 8.88% que representa a los directores-profesores, el 1.91% que representa a los inspectores-profesores, los demás cargos son menores al 1% (véase la Tabla LVIII).

Tabla LVIII
Provincia del Carchi: Censo del Magisterio Nacional
Grupo Profesores
Tabla de Frecuencia: Cargo que Desempeña

Cargo que Desempeña	Frecuencia Absoluta	Frecuencia Relativa
Director profesor	214	0.089
Profesor	2086	0.866
Profesor especial	6	0.002
Profesor accidental	4	0.002
Prof a órdenes de la Dir Prov.	2	0.001
Rector profesor	18	0.007
Vicerrector profesor	14	0.006
Inspector profesor	46	0.019
Inspector general profesor	4	0.002
Médico profesor	2	0.001
Odontólogo profesor	4	0.002
Colector profesor	1	0.000
Secretario Profesor	8	0.003
Total	2409	1.000

Fuente: Base de Datos Censo Magisterio Fiscal y los servidores Públicos del Mec (2000)

Elaboración: E. Alcívar

3.5.3. Información Laboral

En esta sección se describen las características de la institución y lugar en el que actualmente labora el funcionario del MEC empadronado como Profesor.

✓ **Tipo de Institución donde Labora actualmente**

De los 2409 profesores que se empadronaron en la provincia del Carchi, la Tabla LIX muestra que el 98.63% labora en planteles educativos, mientras que 0.99% labora en otra clase de institución y el 0.37% labora en la Dirección Provincial, se debe acotar que ningún miembro labora en la Subsecretaría y MEC Planta Central.

Tabla LIX
Provincia del Carchi: Censo del Magisterio Nacional
Grupo Profesores
Tabla de Frecuencia: Tipo de Institución

Tipo de Institución	Frecuencia Absoluta	Frecuencia Relativa
Dirección Provincial	9	0.004
Plantel Educativo	2376	0.986
Otro	24	0.010
Total	2409	1.000

Fuente: Base de Datos Censo Magisterio Fiscal y los servidores Públicos del Mec (2000)

Elaboración: E. Alcívar

✓ **Cantón donde Labora Actualmente**

La Tabla LX muestra que el 42.8% de los empadronados laboran actualmente en el Cantón Tulcán y un 22.4% el

cantón Montúfar, un 10.7% el cantón Mira, le sigue en porcentaje 10.1% el cantón Espejo, mientras que el 10% representa al cantón Bolívar y el 3.9% labora actualmente en el cantón San Pedro de la Huaca.

Tabla LX
Provincia del Carchi: Censo del Magisterio Nacional
Grupo Profesores
Tabla de Frecuencia: Cantón donde Labora Actualmente

Cantón donde Labora Actualmente	Frecuencia Absoluta	Frecuencia Relativa
Tulcán	1031	0.428
Bolívar	241	0.100
Espejo	244	0.101
Mira	258	0.107
Montúfar	540	0.224
San Pedro de la Huaca	95	0.039
Total	2409	1.000

Fuente: Base de Datos Censo Magisterio Fiscal y los servidores Públicos del Mec (2000)
Elaboración: E. Alcívar

✓ ***Parroquia donde Labora Actualmente***

En la Tabla XXI se puede apreciar que de los 2409 empadronados el 18.02% laboran actualmente en la parroquia González Suárez (Tulcán), un 13.7% en la parroquia Tulcán, el 13.41% representa a San José, el 5.6% a la parroquia Mra y el 4.52% representa a Julio Andrade, las demás parroquias que representa menos del 4% se observan en la Tabla LXI.

Tabla LXI
Provincia del Carchi: Censo del Magisterio Nacional
Grupo Profesores
Tabla de Frecuencia: Parroquia donde Labora Actualmente

Parroquia donde Labora Actualmente	Frecuencia Absoluta	Frecuencia Relativa
González Suárez (Tulcán)	434	0.180
Tulcán	330	0.137
El Carmelo	30	0.013
Julio Andrade (Orejuela)	109	0.045
Maldonado	16	0.007
Piöter	11	0.005
Tobar Donoso	8	0.003
Tufiño	20	0.008
Urbina (Taya)	16	0.007
El Chical	33	0.014
Santa Martha De Cuba	24	0.010
Bolívar	77	0.032
García Moreno	29	0.012
Los Andes	34	0.014
Monte Olivo	31	0.013
San Vicente De Pusir	38	0.016
San Rafael	32	0.013
El Ángel	100	0.042
27 De Septiembre	30	0.013
El Goaltal	14	0.006
La Libertad (Alizo)	55	0.023
San Isidro	45	0.019
Mira	135	0.056
Concepción	59	0.025
Jijón Y Caamaño	41	0.017
Juan Montalvo	23	0.010
González Suárez (Montúfar)	72	0.030
San José	323	0.134
Cristóbal Colón	42	0.017
Chitan De Navarrete	13	0.005
Fernández Salvador	11	0.005
La Paz	55	0.023
Piartal	24	0.010
Huaca	74	0.031
Mariscal Sucre	21	0.009
Total	2409	1.000

Fuente: Base de Datos Censo Magisterio Fiscal y los servidores Públicos del Mec (2000)

Elaboración: E. Alcívar

✓ ***Nivel en el que funciona el Plantel donde Labora Actualmente***

De los 2409 empadronados como profesores en la Tabla LXII se muestra que el 49.98% laboran en planteles de nivel primario, mientras que el 44.62% representan al nivel Medio, el 4.11% laboran en planteles del nivel Pre-Primario, el 1.12% laboran en planteles de Educación Popular, mientras que el nivel de Educación Básica y Centros de Formación Artística están representados por el 0.2% y 0.04% respectivamente.

Tabla LXII
Provincia del Carchi: Censo del Magisterio Nacional
Grupo Profesores

Tabla de Frecuencia: Nivel en el que funciona el Plantel donde Labora

Nivel en el que funciona el Plantel donde Labora	Frecuencia Relativa	Frecuencia Absoluta
Pre-Primario	99	0.041
Primario	1204	0.500
Medio	1075	0.446
Educación Básica	3	0.002
Educación Popular	27	0.011
Centro de Formación Artística	1	0.000
Total	2409	1.000

Fuente: Base de Datos Censo Magisterio Fiscal y los servidores Públicos del Mec (2000)

Elaboración: E. Alcívar

✓ **Sostenimiento en el que funciona el Plantel donde Labora Actualmente**

La Tabla LXIII muestra que el 89.2% de los planteles donde laboran los empadronados tienen un sostenimiento Fiscal, mientras que el 5.7% tienen sostenimiento Particular y un 4.9% tienen sostenimiento Fisco-Misional, el sostenimiento Municipal está representado por el 0.1%.

Tabla LXIII
Provincia del Carchi: Censo del Magisterio Nacional
Grupo Profesores
Tabla de Frecuencia: Sostenimiento en el que funciona el Plantel donde Labora

Sostenimiento en el que funciona el Plantel donde Labora	Frecuencia Absoluta	Frecuencia Relativa
Fiscal	2150	0.892
Fisco-Misional	119	0.049
Municipal	3	0.001
Particular	137	0.057
Total	2409	1.000

Fuente: Base de Datos Censo Magisterio Fiscal y los servidores Públicos del Mec (2000)

Elaboración: E. Alcívar

✓ **Zona en la que se encuentra Ubicado el Plantel donde Labora Actualmente**

De los 2409 profesores, tenemos que 1345 laboran en planteles educativos ubicados en la zona urbana (55.8%), mientras que 1064 profesores laboran en la zona rural (44.2%). En la Tabla LXIV se muestra la información antes mencionada.

Tabla LXIV
Provincia del Carchi: Censo del Magisterio Nacional
Grupo Profesores
Tabla de Frecuencia: Zona del Plantel donde Labora

Zona del Plantel donde Labora	Frecuencia Absoluta	Frecuencia Relativa
Urbana	1345	0.558
Rural	1064	0.442
Total	2409	1.000

Fuente: Base de Datos Censo Magisterio Fiscal y los servidores Públicos del Mec (2000)

Elaboración: E. Alcívar

3.6. Grupo Otros

En este grupo se encuentran clasificados todos aquellos miembros del Magisterio fiscal que declararon no ser director, rector o profesor, fueron clasificados en el grupo Otros, 575 miembros los cuales representan el 18.9% de los 3038 funcionarios del Ministerio de Educación y Cultura empadronados en la provincia del Carchi.

3.6.1. Información Personal

Sección donde se describirán las características de orden personal del entrevistado clasificado en el grupo Otros , entre estas características serán analizadas la edad, género, lugar donde habita, nacionalidad etc., del funcionario clasificado en este grupo.

✓ **Edad**

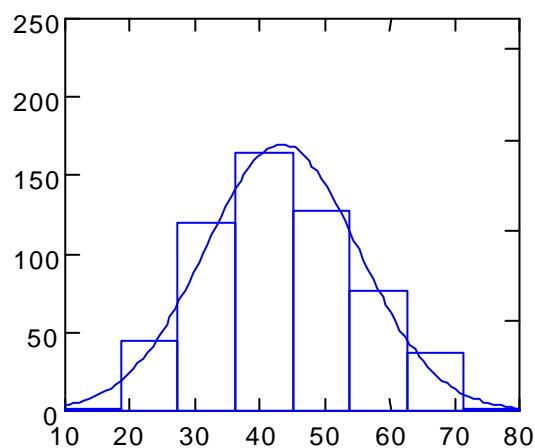
Característica que representa la edad de los entrevistados al 14 de diciembre del 2000, se observa en la Tabla LXV, que de 575 personas empadronadas estas tienen una media 43.360 ± 0.492 años, la distribución es asimétrica positiva (0.291), por lo tanto existe una concentración de edades que se encuentra a la izquierda de la media, fácilmente se puede observar lo mencionado en el histograma (Gráfico 20), el 50% tienen edades menores a 41.869 esto es lo que nos indica la mediana, mientras que el valor que más se repite es 27.381 es la información que nos da la moda. Se tiene que la distribución es platicúrtica ya que el valor del coeficiente de curtosis es menor a 3; la dispersión de los datos con respecto a la media es de 11.791 años de edad.

Tabla LXV
Provincia del Carchi: Censo del Magisterio Nacional
Grupo Otros
Estadística Descriptiva: Edad

Edad		
Total	575	
Media	43.360	
Mediana	41.869	
Moda	27.381	
Desviación Estándar	11.791	
Varianza	139.022	
Sesgo	0.291	
Curtosis	-0.544	
Rango	56.042	
Mínimo	17.511	
Máximo	73.553	
Percentiles	25	34.9
	50	41.869
	75	51.619

Fuente: Base de Datos Censo Magisterio Fiscal y los servidores Públicos del MEC (2000)
Elaboración: E. Alcívar

Gráfico 20
Provincia del Carchi: Censo del Magisterio Nacional
Grupo Otros
Histograma: Edad



Fuente: Base de Datos Censo Magisterio Fiscal y los servidores Públicos del MEC (2000)
Elaboración: E. Alcívar

En la Tabla LXVI se muestra que el 31.3% tiene edades entre 37 y 47 años, el 25.6% tiene edades entre 27 y 37 años, mientras que el 20.9% tiene edades entre 47 y 57 años, el 12.7% posee edades entre 57 y 67 años.

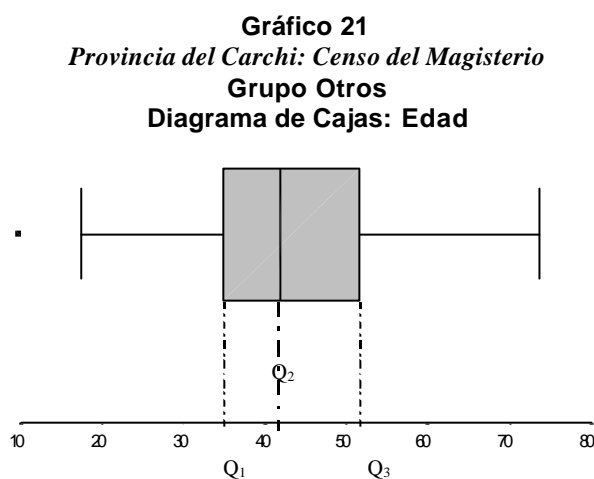
Tabla LXVI
Provincia del Carchi: Censo del Magisterio Nacional
Grupo Otros
Distribución de Frecuencias: Edad

Edad	Frecuencia Absoluta	Frecuencia Relativa
[17-27)	41	0.071
[27-37)	147	0.256
[37-47)	180	0.313
[47-57)	120	0.209
[57-67)	73	0.127
[67-77)	14	0.024
Total	575	1.000

Fuente: Base de Datos Censo Magisterio Fiscal y los servidores Públicos del MEC (2000)

Elaboración: E. Alcívar

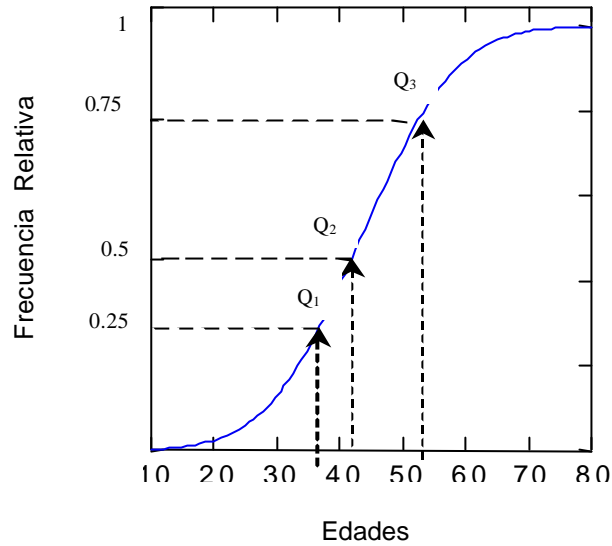
El Gráfico 21 (diagrama de cajas) junto con los percentiles véase Tabla XLV y Gráfico 22 (ojiva), indican que el 25% entrevistados como profesores en la Provincia del Carchi tienen edades menores a 34.9 años, mientras que el 25% tiene edades mayores a 51.619 años.



Fuente: Base de Datos Censo Magisterio Fiscal y los servidores Públicos del MEC (2000)

Elaboración: E. Alcívar

Gráfico 22
Provincia del Carchi: Censo del Magisterio Nacional
Grupo Otros
Ojiva: Edad



Fuente: Base de Datos Censo Magisterio Fiscal y los servidores Públicos del MEC (2000)

Elaboración: E. Alcívar

Por medio de una prueba de bondad de ajuste de Kolmogorov y Smirnov, se desea saber si es posible que la edad del grupo Otros, puede ser modelada como una distribución normal con media 43 y varianza 139. El valor plausible es 0.036, por lo tanto no existe evidencia estadística decidir sobre el resultado de la prueba.

Cuadro XLVI
Provincia del Carchi: Censo del Magisterio Nacional
Grupo Otros
Bondad de Ajuste (K-S): Edad de Otros

<p>H_0: La Edad del grupo Otros tiene una distribución que es $N(43;139)$</p> <p>vs.</p> <p>H_1: No es verdad H_0</p> $\sup_x \left \hat{F}(x) - F_0(x) \right = 0.059$ <p>Valor $p = 0.036$</p>
--

Fuente: Base de Datos Censo Magisterio Fiscal y los servidores Públicos del MEC (2000)

Elaboración: E. Alcívar

✓ **Género**

Característica cualitativa nominal representa el género del entrevistado, de los 575 clasificados como Otros, en la Tabla LXVII se muestra que más de la mitad de los entrevistados son hombres representando el 55.5%, y el 44.5% son mujeres. El Gráfico 23 muestra información relacionada a esta característica.

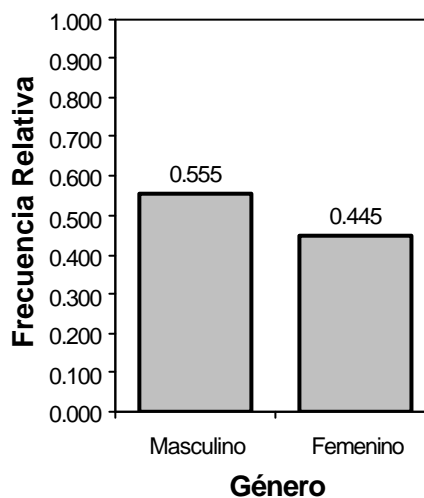
Tabla LXVII
Provincia del Carchi: Censo del Magisterio Nacional
Grupo Otros
Tabla de Frecuencias: Género

Género	Frecuencia Absoluta	Frecuencia Relativa
Masculino	319	0.555
Femenino	256	0.445
Total	575	1.000

Fuente: Base de Datos Censo Magisterio Fiscal y los servidores Públicos del MEC (2000)

Elaboración: E. Alcívar

Gráfico 23
Provincia del Carchi: Censo del Magisterio Nacional
Grupo Otros
Diagrama de Barras: Género



Fuente: Base de Datos Censo Magisterio Fiscal y los servidores Públicos del MEC (2000)

Elaboración: E. Alcívar

✓ **Nacionalidad**

Característica cualitativa nominal, que identifica si el funcionario del magisterio fiscal clasificado en el grupo Otros, es de nacionalidad ecuatoriana o extranjera. En la Tabla LXVIII se aprecia que existe 1 miembro del magisterio fiscal clasificado como Otros que tiene nacionalidad extranjera representando el 0.2% de los 575 miembros del grupo Otros, y que la mayoría 99.3% son de nacionalidad ecuatoriana, es importante indicar que tres funcionarios no declararon nacionalidad alguna.

Tabla LXVIII
Provincia del Carchi: Censo del Magisterio Nacional
Grupo Otros
Tabla de Frecuencia: Nacionalidad

Nacionalidad	Frecuencia Absoluta	Frecuencia Relativa
Ecuatoriana	571	0.993
Extranjera	1	0.002
No Declararon	3	0.005
Total	575	1.000

Fuente: Base de Datos Censo Magisterio Fiscal y los servidores Públicos del MEC (2000)

Elaboración: E. Alcívar

✓ ***Nacionalidad Indígena***

Variable cualitativa nominal, que puede tomar dos valores, uno que el funcionario del magisterio tenga nacionalidad indígena y dos que no la tenga. De los 575 miembros del magisterio clasificados en el grupo Otros, ninguno tiene nacionalidad indígena. Por lo que se puede concluir que no es una variable aleatoria.

✓ ***Lengua***

Esta característica va a tomar valores una vez que el funcionario del magisterio declare que tiene nacionalidad indígena, si este reporta que no la tiene esta característica no toma valor alguno; es así que de 575 entrevistados y clasificados en el grupo de los Otros, en la variable nacionalidad indígena todos los miembros declararon no tenerla por lo tanto ningún miembro especificaría el tipo de lengua. Por lo que ésta característica no es una variable aleatoria.

3.6.2. Instrucción y Experiencia

En esta sección se describen las características de Instrucción y Experiencia de las personas censadas que respondieron ser del grupo Otros, entre las cuales tenemos el nivel de instrucción, especialización profesional, tipo de nombramiento y entre otras variables involucradas en este aspecto.

✓ **Nivel de Instrucción**

De los 575 entrevistados que declararon no ser directivos ni profesores, el nivel bachillerato y el nivel primario son los de mayor porcentaje con el 31.1% y 31% respectivamente, el nivel superior tiene un porcentaje dentro del total de empadronados en el grupo Otros del 27.1%, el 5.2% corresponde al nivel post-bachillerato, mientras que el 3.1% pertenecen al nivel de carrera corta, el porcentaje de empadronados sin nivel de instrucción llega a un 2.4% en este grupo (véase Tabla LXX).

Tabla LXX
Provincia del Carchi: Censo del Magisterio Nacional
Grupo Otros
Tabla de Frecuencias: Nivel de Instrucción

Nivel de Instrucción	Frecuencia Absoluta	Frecuencia Relativa
Sin Instrucción	14	0.024
Primario	178	0.310
Carrera Corta	18	0.031
Bachillerato	179	0.311
Post-Bachillerato	30	0.052
Superior	156	0.271
Total	575	1.000

Fuente: Base de Datos Censo Magisterio Fiscal y los servidores Públicos del MEC (2000)

Elaboración: E. Alcívar

✓ ***Especialización Profesional***

Por medio de la Tabla LXXI, se muestra si el título con el cual prestan servicio las personas empadronadas en el grupo Otros es especializado en docencia o no, por lo que el 39.5% de los 575 que pertenecen a este grupo poseen título docente, el 37.4% no posee ningún título o especialización profesional, el 21.2% tiene título no docente y apenas el 1.9% posee la especialización docente y no docente.

Tabla LXXI
Provincia del Carchi: Censo del Magisterio Nacional
Grupo Otros
Tabla de Frecuencias: Especialización Profesional

Especialización Profesional	Frecuencia Absoluta	Frecuencia Relativa
Ninguno	215	0.374
Docente	227	0.395
No Docente	122	0.212
Docente y No Docente	11	0.019
Total	575	1.000

Fuente: Base de Datos Censo Magisterio Fiscal y los servidores Públicos del MEC (2000)

Elaboración: E. Alcívar

✓ ***Tipo de Nombramiento***

Característica que indica si el funcionario pertenece al personal docente, administrativo, de servicio u otro. En la Tabla LXXII se muestra que para esta característica el 35.7% de los 575 empadronados tienen tipo de nombramiento de servicio, el 35.5% poseen tipo de nombramiento administrativo, el 18.6% tienen nombramiento docente y el 10.3% tienen otro tipo de nombramiento.

Tabla LXXII
Provincia del Carchi: Censo del Magisterio Nacional
Grupo Otros
Tabla de Frecuencias: Tipo de Nombramiento

Tipo de Nombramiento	Frecuencia Absoluta	Frecuencia Relativa
Docente	107	0.186
Administrativo	204	0.355
De Servicio	205	0.357
Otro	59	0.103
Total	575	1.000

Fuente: Base de Datos Censo Magisterio Fiscal y los servidores Públicos del MEC (2000)

Elaboración: E. Alcívar

✓ ***Años de Experiencia***

En la Tabla LXXIII se muestra los años de experiencia que posee el funcionario empadronado que pertenece al grupo Otros, por medio del análisis que se realiza se encuentra que 55.8% tienen experiencia de 0 a 15 años, el 42.8% tienen experiencia de 16 a 35 años y existe el 1.4% que tiene más de 35 años prestando servicios a las instituciones que pertenecen.

Tabla LXXIII
Provincia del Carchi: Censo del Magisterio Nacional
Grupo Otros
Tabla de Frecuencias: Años de Experiencia

Años de Experiencia	Frecuencia Absoluta	Frecuencia Relativa
0-15	321	0.558
16-35	246	0.428
35 Y Más	8	0.014
Total	575	1.000

Fuente: Base de Datos Censo Magisterio Fiscal y los servidores Públicos del MEC (2000)

Elaboración: E. Alcívar

✓ ***Cargo que Desempeña***

La información relacionada con esta característica se resume en la Tabla LXXIV, la cual muestra que el 34.5% prestan servicios como conserjes o mensajeros, el 19.8% tiene otros cargos y/o funciones, de los demás cargos los que se puede señalar con mayor porcentaje son el de colector, secretario, bibliotecario y oficinista los cuales tienen 8.3%, 8%, 5.1% y 3% respectivamente.

Tabla LXXIV
Provincia del Carchi: Censo del Magisterio Nacional
Grupo Otros
Tabla de Frecuencias: Cargo que Desempeña

Cargo que Desempeña	Frecuencia Absoluta	Frecuencia Relativa*	Frecuencia Relativa**
Asistente administrativo	5	0.009	0.009
Conserje, Mensajero	195	0.339	0.345
Vicerrector	8	0.014	0.014
Inspector	8	0.014	0.014
Inspector general	9	0.016	0.016
Orientador vocacional	16	0.028	0.028
Trabajadora social	2	0.003	0.004
Técnico docente	3	0.005	0.005
Médico	16	0.028	0.028
Bibliotecario	29	0.050	0.051
Colector	47	0.082	0.083
Contador	4	0.007	0.007
Secretario	45	0.078	0.080
Oficinista	17	0.030	0.030
Auxiliar de mantenimiento	3	0.005	0.005
Guardalmacén	6	0.010	0.011
Laboratorista	2	0.003	0.004
Chofer	16	0.028	0.028
Jefe de División	1	0.002	0.002
Jefe de Departamento	1	0.002	0.002
Supervisor	16	0.028	0.028
Coordinador	3	0.005	0.005
Asesor	1	0.002	0.002
Otros cargos y/o funciones	112	0.195	0.198
Total	565	0.983	1.000
No Declararon	10	0.017	
Total	575	1.000	

Fuente: Base de Datos Censo Magisterio Fiscal y los servidores Públicos del MEC (2000)

Elaboración: E. Alcívar

3.6.3. Información Laboral

En esta sección se detallan las características de información laboral del entrevistado, se describen variables como tipo de institución donde labora, Cantón donde labora, entre otras.

✓ **Tipo de Institución**

Por medio de esta variable se desea saber donde prestan sus servicios los empadronados del grupo Otros, por lo que se tiene que el 84.3% prestan sus servicios en planteles educativos, el 11.7% de los 575 prestan servicio en la Sub-secretaría, el 3.7% prestan servicios en otros establecimientos y el 0.3% en el MEC-Planta Central (véase Tabla LXXV).

Tabla LXXV
Provincia del Carchi: Censo del Magisterio Nacional
Grupo Otros
Tabla de Frecuencias: Tipo de Institución

Tipo de Institución	Frecuencia Absoluta	Frecuencia Relativa
MEC-Planta Central	2	0.003
Sub-Secretaría	67	0.117
Plantel Educativo	485	0.843
Otro	21	0.037
Total	575	1.000

Fuente: Base de Datos Censo Magisterio Fiscal y los servidores Públicos del MEC (2000)

Elaboración: E. Alcívar

✓ **Cantón donde Labora Actualmente**

En la Tabla LXXVI se muestra en que cantón laboran actualmente los funcionarios empadronados durante el Censo del magisterio y Servidores Públicos del Ministerio de Educación y Cultura, por lo que se encontró que el 43.5% de los entrevistados laboran en el cantón Tulcán, el 21% labora en el cantón Montúfar, el 17% en el cantón Espejo, los cantones de Bolívar y Mira tiene porcentajes de 7.1% y 7.8% respectivamente, y el 3.5% se encuentran en el cantón San Pedro de la Huaca. El Gráfico 24 ilustra donde se encuentran ubicados los funcionarios por cantón donde labora actualmente.

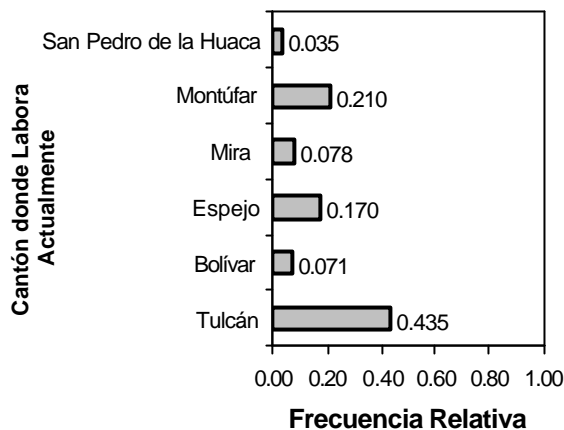
Tabla LXXVI
Provincia del Carchi: Censo del Magisterio Nacional
Grupo Otros
Tabla de Frecuencias: Cantón donde Labora Actualmente

Cantón donde Labora Actualmente	Frecuencia Absoluta	Frecuencia Relativa
Tulcán	250	0.435
Bolívar	41	0.071
Espejo	98	0.170
Mira	45	0.078
Montúfar	121	0.210
San Pedro de la Huaca	20	0.035
Total	575	1.000

Fuente: Base de Datos Censo Magisterio Fiscal y los servidores Públicos del MEC (2000)

Elaboración: E. Alcívar

Gráfico 24
Provincia del Carchi: Censo del Magisterio Nacional
Grupo Otros
Diagrama de Barras: Cantón donde Labora Actualmente



Fuente: Base de Datos Censo Magisterio Fiscal y los servidores Públicos del MEC (2000)

Elaboración: E. Alcívar

3.7. Supervisores

En el grupo de personal administrativos y de servicio (otros) se encuentran las personas que declararon ser supervisores dentro de una institución educativa, esta persona se encuentra para realizar inspecciones de control que estén acordes a las reglas que se manejan dentro de la Institución donde se encuentra trabajando, por lo que a continuación analizamos algunas variables correspondientes a aquellas personas.

3.7.1. Información Personal

Sección donde se describirán las características de orden personal del entrevistado clasificado como supervisor de alguna institución, entre estas

características serán analizadas la edad, género, estado civil, nacionalidad, etc., del funcionario clasificado como supervisor.

✓ **Edad**

Característica que representa la edad de los entrevistados al 14 de diciembre del 2000, se observa en la Tabla LXXVII, que personas empadronadas como supervisores tienen una media 51.487 ± 1.308 años, la distribución es asimétrica negativa (-0.342), por lo tanto existe una concentración de edades que se encuentra a la derecha de la media, fácilmente se puede observar lo mencionado en el histograma (Gráfico 25), el 50% tienen edades menores a 51.299 esto es lo que nos indica la mediana, mientras que el valor que más se repite es 40.958 es la información que nos da la moda. Se tiene que la distribución es platicúrtica ya que el valor del coeficiente de curtosis es menor a 3; la dispersión de los datos con respecto a la media es de 5.232 años de edad.

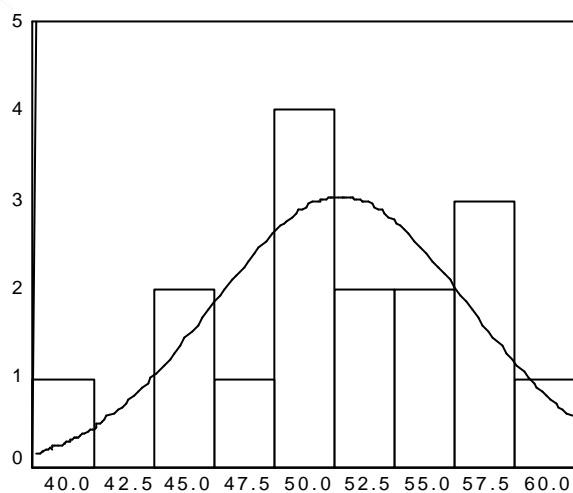
Tabla LXXVII
Provincia del Carchi: Censo del Magisterio Nacional
Grupo Otros: Supervisores
Estadística Descriptiva: Edad

Edad		
Total		16.000
Media		51.487
Mediana		51.299
Moda		40.958
Desviación Estándar		5.232
Varianza		27.377
Sesgo		-0.342
Curtosis		-0.528
Rango		18.342
Mínimo		40.958
Máximo		59.300
Percentiles	25	47.878
	50	51.299
	75	56.383

Fuente: Base de Datos Censo Magisterio Fiscal y los servidores Públicos del MEC (2000)

Elaboración: E. Alcívar

Gráfico 25
Provincia del Carchi: Censo del Magisterio Nacional
Grupo Otros: Supervisores
Histograma de Frecuencias: Edad



Fuente: Base de Datos Censo Magisterio Fiscal y los servidores Públicos del MEC (2000)

Elaboración: E. Alcívar

En la Tabla LXXVIII se muestra que el 37.5% tiene edades entre 40 y 50 años, mientras que el 62.5% tiene edades entre 50 y 60 años, por lo que se puede decir que es una población vieja.

Tabla LXXVIII
Provincia del Carchi: Censo del Magisterio Nacional
Grupo Otros: Supervisores
Tabla de Frecuencias: Edad

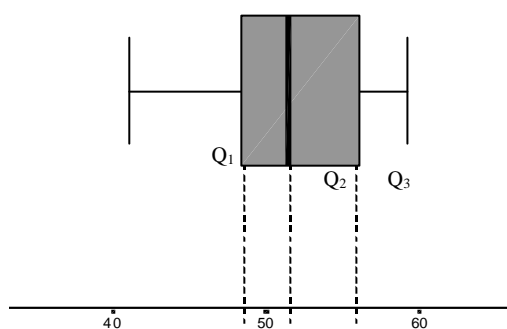
Edad	Frecuencia Absoluta	Frecuencia Relativa
[40-50)	6	0.375
[50-60)	10	0.625
Total	16	1.000

Fuente: Base de Datos Censo Magisterio Fiscal y los servidores Públicos del MEC (2000)

Elaboración: E. Alcívar

El Gráfico 26 (diagrama de cajas) junto con los percentiles véase el Gráfico 27 (ojiva), indican que el 25% entrevistados como supervisores en la Provincia del Carchi tienen edades menores a 47.878 años, mientras que el 25% tiene edades mayores a 56.383 años.

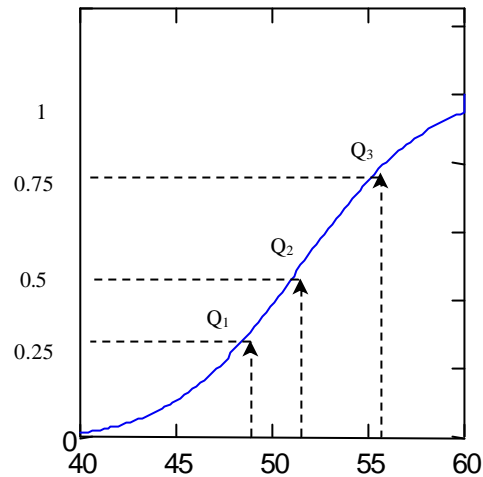
Gráfico 26
Provincia del Carchi: Censo del Magisterio Nacional
Grupo Otros: Supervisores
Diagrama de Cajas: Edad



Fuente: Base de Datos Censo Magisterio Fiscal y los servidores Públicos del MEC (2000)

Elaboración: E. Alcívar

Gráfico 27
Provincia del Carchi: Censo del Magisterio Nacional
Grupo Otros: Supervisores
Ojiva: Edad



Fuente: Base de Datos Censo Magisterio Fiscal y los servidores Públicos del MEC (2000)

Elaboración: E. Alcívar

Por medio de una prueba de bondad de ajuste de Kolmogorov y Smirnov, se desea saber si es posible que la edad de las personas que declararon ser supervisores, puede ser modelada como una distribución normal con media 52 y varianza 27. El valor plausible es 0.997, por lo tanto existe evidencia estadística para no rechazar la hipótesis nula (H_0), lo que significa que la Edad de los Supervisores tiene una distribución que es Normal con parámetros $\mu=52$ y $s^2=27$.

Cuadro XLVII
Provincia del Carchi: Censo del Magisterio Nacional
Grupo Otros: Supervisores
Bondad de Ajuste (K-S): Edad de los Supervisores

<p>H₀: La Edad de los Supervisores tiene una distribución que es N(52;27)</p> <p style="text-align: center;">vs.</p> <p>H₁: No es verdad H₀</p> $\sup_x \left \hat{F}(x) - F_0(x) \right = 0.119$ <p style="text-align: center;">Valor p = 0.958</p>

Fuente: Base de Datos Censo Magisterio Fiscal y los servidores Públicos del MEC (2000)

Elaboración: E. Alcívar

✓ **Género**

Característica cualitativa nominal representa el género del entrevistado, de las personas que declararon ser supervisores, en la Tabla LXXIX se muestra que en su mayoría pertenecen al género masculino, esto es 93.8%, y el 6.3% son mujeres.

Tabla LXXIX
Provincia del Carchi: Censo del Magisterio Nacional
Grupo Otros: Supervisores
Tabla de Frecuencias: Género

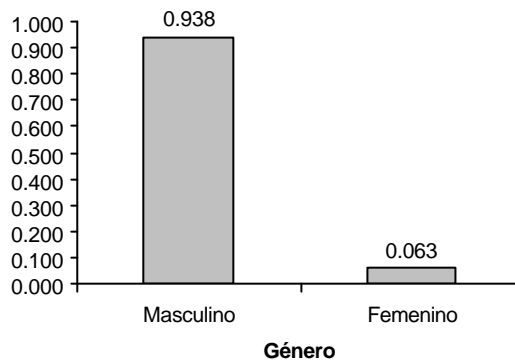
Género	Frecuencia Absoluta	Frecuencia Relativa
Masculino	15	0.938
Femenino	1	0.063
Total	16	1.000

Fuente: Base de Datos Censo Magisterio Fiscal y los servidores Públicos del MEC (2000)

Elaboración: E. Alcívar

El Gráfico 28 muestra información relacionada a esta característica. Es importante mencionar que de los 16 personas que declararon ser supervisores 15 pertenecen al género masculino y tan solo una persona es del género femenino.

Gráfico 28
Provincia del Carchi: Censo del Magisterio Nacional
Grupo Otros: Supervisores
Diagrama de Barras: Género



Fuente: Base de Datos Censo Magisterio Fiscal y los servidores Públicos del MEC (2000)

Elaboración: E. Alcívar

✓ **Nacionalidad**

Variable cualitativa nominal, que puede tomar dos valores, uno que el miembro del magisterio tenga nacionalidad indígena y dos que no la tenga. De las 16 personas que declararon ser supervisores de alguna institución educativa, ninguno tiene nacionalidad

indígena. Por lo que se puede concluir que no es una variable aleatoria.

✓ ***Lengua***

Esta característica va a tomar valores una vez que el miembro del magisterio declare que tiene nacionalidad indígena, si este reporta que no la tiene, esta característica no toma valor alguno; es así que de los 16 entrevistados que declararon ser supervisores en la variable nacionalidad indígena todos los funcionarios declararon no tenerla, por lo tanto ningún funcionario especificaría el tipo de lengua. Por lo que ésta característica no es una variable aleatoria.

✓ ***Estado Civil***

Por medio de esta variable se analiza a los entrevistados que declararon ser supervisores a que estado civil pertenecen, de ahí que el 87.5% de los entrevistados son casados, mientras que los solteros al igual que los divorciados tienen el mismo porcentaje (6.3%). En la Tabla LXXX se muestra la información antes mencionada.

Tabla LXXX
Provincia del Carchi: Censo del Magisterio Nacional
Grupo Otros: Supervisores
Tabla de Frecuencias: Estado Civil

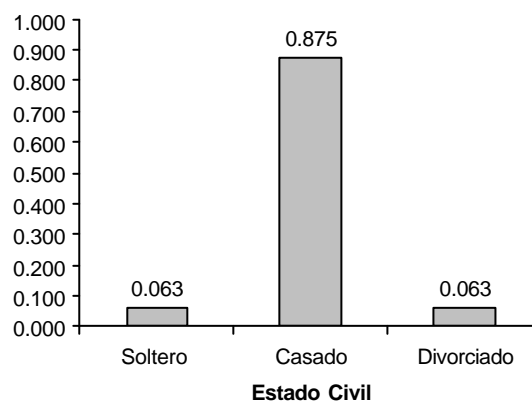
Estado Civil	Frecuencia Absoluta	Frecuencia Relativa
Soltero	1	0.063
Casado	14	0.875
Divorciado	1	0.063
Total	16	1.000

Fuente: Base de Datos Censo Magisterio Fiscal y los servidores Públicos del MEC (2000)

Elaboración: E. Alcívar

A continuación se muestra el Gráfico 29 que ilustra lo anterior mencionado, describiendo cada proporción de esta variable aleatoria.

Gráfico 29
Provincia del Carchi: Censo del Magisterio Nacional
Grupo Otros: Supervisores
Diagrama de Barras: Estado Civil



Fuente: Base de Datos Censo Magisterio Fiscal y los servidores Públicos del MEC (2000)

Elaboración: E. Alcívar

3.7.2. Instrucción y Experiencia

En esta sección se describen las características de Instrucción y Experiencia de las personas censadas que respondieron ser supervisores en alguna institución educativa, entre las cuales tenemos el tipo de nombramiento, años de experiencia.

✓ **Tipo de Nombramiento**

Característica que indica si el funcionario pertenece al personal docente, administrativo, de servicio u otro. En la Tabla LXXXI se muestra que para esta característica el 75% de las personas que declararon ser supervisores tienen un tipo de nombramiento docente, el 18.8% poseen tipo de nombramiento administrativo, el 6.3% tienen otro tipo de nombramiento.

Tabla LXXXI
Provincia del Carchi: Censo del Magisterio Nacional
Grupo Otros: Supervisores
Tabla de Frecuencias: Tipo de Nombramiento

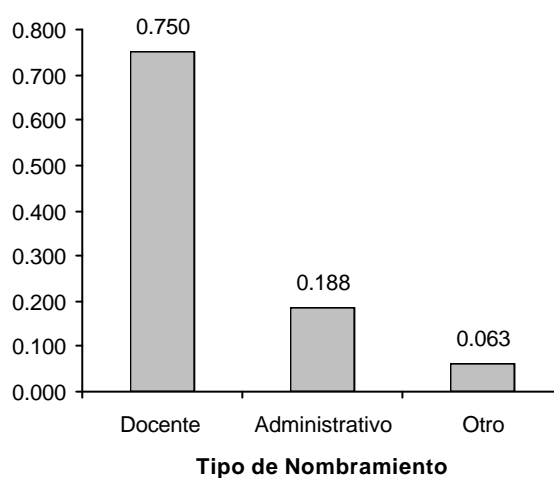
Tipo de Nombramiento	Frecuencia Absoluta	Frecuencia Relativa
Docente	12	0.750
Administrativo	3	0.188
Otro	1	0.063
Total	16	1.000

Fuente: Base de Datos Censo Magisterio Fiscal y los servidores Públicos del MEC (2000)

Elaboración: E. Alcívar

Mediante el Gráfico 30 se muestra las proporciones de cada tipo de nombramiento de las personas que declararon ser supervisores.

Gráfico 30
Provincia del Carchi: Censo del Magisterio Nacional
Grupo Otros: Supervisores
Diagrama de Barras: Tipo de Nombramiento



Fuente: Base de Datos Censo Magisterio Fiscal y los servidores Públicos del MEC (2000)

Elaboración: E. Alcívar

✓ **Años de Experiencia**

En la Tabla LXXXII se muestra los años de experiencia que posee el funcionario empadronado que declaró ser supervisor, por medio del análisis que se realiza se encuentra que el 81.3% tienen experiencia de 16 a 35 años y existe el 18.8% que tiene mas de 35 años prestando servicios a las instituciones que pertenecen.

Tabla LXXXII
Provincia del Carchi: Censo del Magisterio Nacional
Grupo Otros: Supervisores
Tabla de Frecuencias: Años de Experiencia

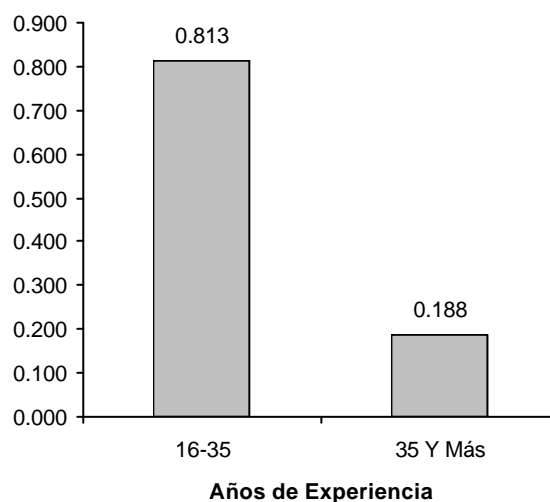
Años de Experiencia	Frecuencia Absoluta	Frecuencia Relativa
16-35	13	0.813
35 Y Más	3	0.188
Total	16	1.000

Fuente: Base de Datos Censo Magisterio Fiscal y los servidores Públicos del MEC (2000)

Elaboración: E. Alcívar

Mediante el Gráfico 31 se muestra las proporciones antes mencionadas.

Gráfico 31
Provincia del Carchi: Censo del Magisterio Nacional
Grupo Otros: Supervisores
Diagrama de Barras: Años de Experiencia



Fuente: Base de Datos Censo Magisterio Fiscal y los servidores Públicos del MEC (2000)

Elaboración: E. Alcívar

3.7.3. Información Laboral

En esta sección se detallan las características de información laboral del entrevistado que declaró ser supervisor, se describen variables como tipo de institución donde labora, Cantón donde labora.

✓ **Tipo de Institución**

Por medio de esta variable se desea saber en que tipo de institución están prestando sus servicios los empadronados como supervisores, por lo que se tiene que el 93.8% prestan sus servicios en planteles educativos, y el 6.3% prestan servicios en otros establecimientos (véase Tabla LXXXIII).

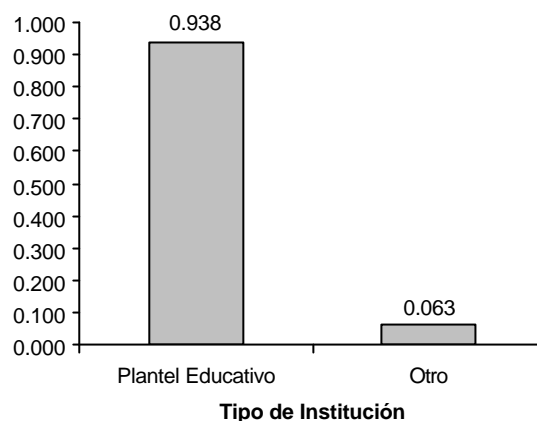
Tabla LXXXIII
Provincia del Carchi: Censo del Magisterio Nacional
Grupo Otros: Supervisores
Tabla de Frecuencias: Tipo de Institución

Tipo de Institución	Frecuencia Absoluta	Frecuencia Relativa
Plantel Educativo	15	0.938
Otro	1	0.063
Total	16	1.000

Fuente: Base de Datos Censo Magisterio Fiscal y los servidores Públicos del MEC (2000)

Elaboración: E. Alcívar

Gráfico 32
Provincia del Carchi: Censo del Magisterio Nacional
Grupo Otros: Supervisores
Diagrama de Barras: Tipo de Institución



Fuente: Base de Datos Censo Magisterio Fiscal y los servidores Públicos del MEC (2000)

Elaboración: E. Alcívar

✓ ***Cantón donde Labora***

En la Tabla LXXXIV se muestra en que cantón laboran actualmente los funcionarios empadronados como supervisores, por lo que se encontró que el 75% de los entrevistados laboran en el cantón Tulcán, mientras que el 12.5% laboran en el cantón Montúfar, le siguen en porcentaje los cantones Espejo y Mira con el mismo porcentaje los dos cantones (6.3%).

Tabla LXXXIV
Provincia del Carchi: Censo del Magisterio Nacional
Grupo Otros: Supervisores
Tabla de Frecuencias: Cantón donde Labora

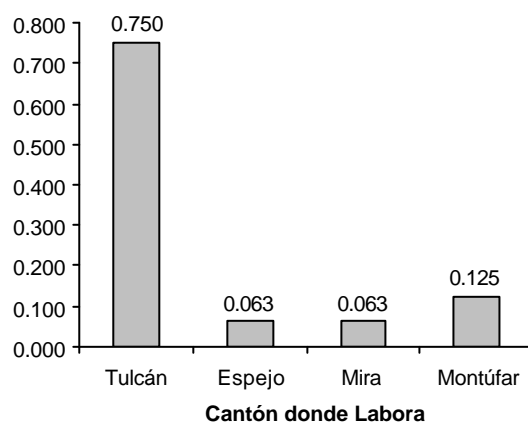
Cantón donde Labora	Frecuencia Absoluta	Frecuencia Relativa
Tulcán	12	0.750
Espejo	1	0.063
Mira	1	0.063
Montúfar	2	0.125
Total	16	1.000

Fuente: Base de Datos Censo Magisterio Fiscal y los servidores Públicos del MEC (2000)

Elaboración: E. Alcívar

El Gráfico 33 ilustra donde se encuentran ubicados los funcionarios por cantón donde labora actualmente.

Gráfico 33
Provincia del Carchi: Censo del Magisterio Nacional
Grupo Otros: Supervisores
Diagrama de Barras: Cantón donde Labora



Fuente: Base de Datos Censo Magisterio Fiscal y los servidores Públicos del MEC (2000)

Elaboración: E. Alcívar